

ひまわり

2015

冬

vol.71



[特集]

喜びや達成感、生きがいにつながる デイサービスのリハビリ

●インフォメーション

神経内科(脳神経内科)とは / がんの早期発見に役立つ新しい検査「AICS」 / 肺炎予防と肺炎球菌ワクチン
趣味活動を通してQOL向上を支援 / 認知症と家族の介護ストレス軽減をサポート
ユニットケアで一人ひとりが望む暮らしをサポート / 安心して検査を受けていただくために

●栄養レシピ ●新病院開設に向けて ●新人スタッフ紹介 ●地域医療連携施設のご紹介 ●トピックス

心に寄りそう、医療と介護をめざして。

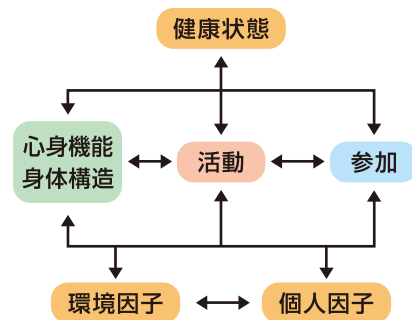
特集

喜びや達成感、生きがいにつながる デイサービスのリハビリ

デイサービスとはご自宅まで車で送迎し入浴や食事の提供、レクリエーションや理学療法士、作業療法士らによるリハビリが受けられるサービスです。



● ICF(国際生活機能分類)・表



国際生活機能分類を
取り入れた
リハビリを提供

当サービスの役割は利用者さまが一日でも長く自宅で生活できるように支援することです。そのため、利用者さまに健康な生活を取り戻すこと、生きがいを持って生活してもらうことを目標としています。

リハビリには国際生活機能分類(ICF・表)を取り入れて計画を立てています。リハビリと言った「筋力をつける」「関節が固くならないように」など身体機能的な内容を考えがちですが、ICFは心身機能だ

社会医療法人 禎心会

ひまわり

vol.71 2015 冬号

わたしたちは法人理念に基づき、
良質な医療・介護を通じて
地域社会の繁栄に貢献します。



デイサービスセンター禎心会東の理学療法士によるリハビリの様子

INDEX

特集

02 喜びや達成感、 生きがいにつながる デイサービスのリハビリ

[禎心会インフォメーション]

- 05 神経内科(脳神経内科)とは
- 06 がんの早期発見に役立つ新しい検査「AICS」
- 07 肺炎予防と肺炎球菌ワクチン
- 08 趣味活動を通してQOL向上を支援
- 09 認知症と家族の
介護ストレス軽減をサポート
- 10 ユニットケアで一人ひとりが
望む暮らしをサポート
- 11 安心して検査を受けていただくために

禎心会のもっと詳しい 情報はこちら!

各施設の詳しい情報はホームページでも
ご覧いただけます。ぜひご覧ください。

<http://www.teishinkai.jp>



色弱の方にも見やすいユニバーサルデザイン
に基づいた配色を採用しています。



だけでなく、日常の生活動作や生活環境、習慣、生活の楽しみなどを総合的に捉えることができます。

生活機能を高めるにはこれら全体のバランスが整ったリハビリメニューが不可欠です。ICFを活用することで、利用者さまのニーズを確認し、目標を達成する喜びや自己実現を実感できるリハビリを提供しています。

加えて、利用者さまそれぞれの生活機能を評価し、生活目標を設定します。生活目標が達成できるよう個別の機能訓練メニューを考え、身体機能、日常生活動作訓練は理学療法士、失語症や構音障害、えん下障害に対する訓練は言語聴覚士が実施しています。

各専門職が責任を持ってリハビリに当たり、3か月毎に利用者さまの機能評価や希望の再確認を行ってその都度、目標や訓練メニューを検討しています。

ポイントは意欲向上

ICFのリハビリの位置付けは単なる筋力トレーニングや体操、歩行練習だけではありません。

例えば、おしぼりをたたむ仕事を利用者さまにお願いするのは、会話をしながら指を動かすことで脳への刺激と指の運動になり、認知症予防になるからです。職員から信頼されて仕事を任せられ、感謝されることで喜びや達成感を感じ、意欲向上にもつながります。

「信頼され責任を持って作業を行う」→「喜びや達成感を感じ



さまざまなレクリエーションを実施し、利用者さまの生きがいにつながるリハビリを提供しています。

認知症予防にも

「意欲が向上する」→「機能が維持・向上する」→「新たな作業ができる」→「生きがいにつながる」。

こうした循環を作っていくことで心身の相互作用が生まれ、一層効果的で理想的なリハビリが提供できるのです。

制作活動や各教室は地域ボランティアらとの交流を大切に、楽しみながら取り組み、完成した作品を見て喜び、ご家族からほめられることで達成感を実感しています。お化粧品



生きがいをつくる各種活動を実施

デイサービスでは生きがいづくりの一環として、さまざまなレクリエーションや行事を実施しています。個々の利用者さまがこれまでにしてきたり、継続したりしている活動などを新しい仲間と楽しんでいます。主な活動は以下の通りです。

折り紙、手芸、作製活動

(折り紙、各種手芸や大型カレンダーの作製、縫い物等)

好きなら手先の器用、不器用は関係ありません。女性に大人気です。

レクリエーション

(ベンチサッカー、玉入れ、風船バレー等)

車いすの方でも安心してでき、スポーツ好きな方が率先して参加しています。

習い事教室

(お化粧品、書道、川柳、絵手紙、フラワーアレンジメント、折り紙、手芸の各教室)

主に地域ボランティアの方が先生を務め、各教室を開催しています。職員が化粧品セラピーを行うお化粧品教室が人気です。

ゲーム、カラオケ

(オセロ、将棋、碁、麻雀、カラオケ)

対戦相手と切磋琢磨して日々腕を磨いています。

買い物レク

(週1回水曜日限定)

お一人暮らしの方や高齢者世帯の方の生活を支援しています。



デイカフェ

(不定期開催)

職員の日替わりマスターが豆を挽く段階から利用者さまに手伝ってもらい、本格的なコーヒー、ティーポットで入れた紅茶とともに楽しい時間を過ごします。



各種行事

外出行事として新千歳空港や札幌競馬場、北海道神宮、白い恋人パーク、外食、百合が原公園、コーチャンフォーなどへ足を運んだり、季節行事として夏祭りや敬老祭、忘年会、新年会等を催したりしています。



体験利用を実施しています!

当センターではデイサービスの体験利用を実施しています。入浴やリハビリはできませんが、理学療法士ら専門スタッフが障害や身体・生活機能の評価と訓練メニューのご相談をお受けします。デイサービスのご利用に興味がある方はお気軽にお問い合わせください。



デイサービスセンター 禎心会東理学療法士主任

矢幅 圭一
(やはば けいいち)

お問い合わせ

デイサービスセンター 禎心会東 ☎011-711-6110

住所: 札幌市東区北45条東9丁目2番7号

デイケアセンター ら・ぱーす ☎011-774-1131

住所: 札幌市北区篠路町上篠路6番286

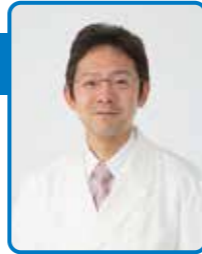
デイケアセンター ら・ぷらーさ ☎0162-29-4332

住所: 住所: 稚内市栄1丁目24番1号

02

がんの早期発見に役立つ新しい検査「AICS」

わが国ではがんによる死亡者数が年々増え現在、約2人に1人が生涯でがんを発症し、3人に1人ががんで亡くなっており、早期発見がますます重要になっています。



さっぽろ北口クリニック
乳腺外科

本間 敏男
(ほんま としお)

アミノ酸バランスで リスク判定

がんは早期に見つけて適切な治療を受けることで、死亡リスクを減少させられることが知られています。早期発見に定期的ながん検診を受けることはとても重要です。今回はがんの早期発見に役立つ新しい検査で、採血により簡便にがんリスクを判定できる「アミノインデックス®(AICS)」をご紹介します。

AICSは血液中のアミノ酸バランスを調べることで、がんが存在するリスクを判定します。アミノ酸は人の体を構成しているタンパク質の材料で20種類が知られています。最近、がんを含めたさまざまな疾患でアミノ酸バランスが変化していることがわかってきました。健康な人とがんの人の血液中のアミノ酸濃度のバランスの違いを統計的に解析することで、がんのリスク(可能性)を評価します。

表1 がんリスクの判定

ランク分類	ランクA	ランクB	ランクC
AICS値	0.0~4.9	5.0~7.9	8.0~10.0
がんリスク	低	中	高

表2 AICS種類

種類	費用(円・税別)	判定できるがんの種類
男性 4種	20,000	胃がん、肺がん、大腸がん、前立腺がん
女性 5種	20,000	胃がん、肺がん、大腸がん、乳がん、子宮・卵巣がん
女性 2種	10,000	乳がん、子宮・卵巣がん

ご相談先

さっぽろ北口クリニック ☎011-709-1131
住所：札幌市北区北7条西2丁目8番1 札幌北ビル2階

がんリスクの変化も確認

AICSは日本人に多いとされる胃がんや肺がん、大腸がんのほか、男性では前立腺がん、女性では乳がん、子宮・卵巣がんのリスクを判定することができます。

表1のようにリスクはAICS値(0~10点で高い値ほど高リスク)とランク(3段階評価でA、B、Cの順に高リスク)で示されます。この検査だけでがんが否かをはっきりと診断することはできません。

がんリスクが高いと判定された場合は検診を受けることが勧められます。定期的に行うことにより、がんリスクの変化を確認することもできます。

当クリニックは表2の通り、男性で4種類、女性では5種類または2種類のがんリスクをセットで測定しています。今のところ健康保険適応ではありませんので自費で行う検査となっています。詳しくは当クリニックまでお問い合わせください。

01

神経内科(脳神経内科)とは

神経内科(脳神経内科)とは意識障害や頭痛、物忘れ、言葉・感覚・運動・歩行障害などが脳や神経のどこに問題があって生じているのか診断する部門です。



禎心会病院
神経内科
医長

北川 まゆみ
(きたがわ まゆみ)

各種検査で原因つきとめ

診察では眼球や四肢の動き、反射、知覚障害や不随意運動の有無などを調べ、どの神経系に障害があるのかを判断します。その後、MRIやSPECTなどの画像検査のほか、血液検査、脳波や神経伝導速度といった生理学的検査など行つて原因をつきとめます。対象となる主な症状・疾患は次の通りです。

- **物忘れ(認知症)**
アルツハイマー病、びまん性レビー小体病、前頭側頭型認知症
- **前兆のない頭痛**
肩こりによる緊張性頭痛、片頭痛
- **急に生じる顔、手足のしびれや痛み、麻痺**
ギラン・バレー症候群、多発性硬化症
- **程度が時間や日によって変動する眼や四肢の麻痺**
重症筋無力症
- **睡眠障害**
睡眠時無呼吸症候群、ナルコレプシー、レム睡眠行動異常症、下肢静止不能症候群(レストレスレッグズ症候群)、むずむず脚症候群)
- **「心の辛さ」が原因のしびれや痛み、麻痺**
心から生じる神経症状、身体表現性障害
- **「首、顔、手足が勝手に動く」不随意運動**
本態性振戦、チック症、舞踏運動、アネトシス、ジストニア
- **急に生じる「ふるえ」と意識障害(失神)**
パーキンソン病
- **難治性のしびれや痛み**
帯状疱疹、手術後のしびれ、痛み
- **ゆっくり進行する手足の麻痺や歩行障害**
パーキンソン病

患者さまの納得が重要

神経内科で診る病気の多くは治療方法が確立されていない難病です。一方、医療は加速度的に進歩しており、専門医が診療だけでなく、原因究明のためにも協力し合っています。

当院は特に「認知症」「パーキンソン病」「不随意運動(チック症、ふるえなど)」「身体表現性障害」に力を入れています。患者さまに納得していただくことが何より重要と考え、脳や神経のメカニズム、薬や外科治療がなぜ症状を改善させるのかをわかりやすく説明し、必要に応じて精神神経科医と連携して診療を行っています。

神経内科外来

- 禎心会病院 / 水曜日・金曜日午後(完全予約制)
月曜日午前・午後(要確認)
- さっぽろ北口クリニック / 木曜日午前(完全予約制)

ご相談先

禎心会病院 ☎011-712-1131
住所：札幌市東区北44条東8丁目1番6号

さっぽろ北口クリニック ☎011-709-1131
住所：札幌市北区北7条西2丁目8番1 札幌北ビル2階

04

趣味活動を通して QOL向上を支援

私たちは生活機能向上のためのリハビリテーション、食事や入浴など日常生活の支援に加え、行事や趣味活動を通してQOL(生活の質)向上を支援しています。



老人保健施設ら・ぶらーさ
通所リハビリテーション科
介護福祉士
白石 美千代
(しらいし みちよ)



縫い物は以前、若い頃から得意だった方々だけでやっていました。しかし、利用や展示するという目的を伝えることや縫いやすい図案を提案したほか、作っている様子、できあがった作品を見ていただくことで、病気の

目的がやりがい、責任感を促進

趣味活動は午後2時から1時間を利用し、「塗り絵」「貼り絵」「縫い物」「季節に合わせた小物作り」「その他」の中から利用者さまが自らやりたい活動を選択して行っています。

趣味活動は自ら選択

後遺症などであきらめていた方も「やってみたい」という気持ちになったようで、参加される方が増えて今では一番人気の趣味活動になりました。

完成した作品は施設内で実際に利用、展示しているだけでなく、幼稚園へ寄贈しています。こうした目的が利用者さまのやりがい、役割の自覚、責任感などを促しているのではないかと感じています。

中には、「歳のせいの手先が利かなくなったから」「目が見え難くなったから」とあきらめてしまいう気持ちが強くなりがちですが、すもありませんが、少しでも利用者さまの自信につながり、QOL(生活の質)向上を支援できればと考えています。

今後も興味を持っていただける内容を提案して、同じ目的を持つ利用者さまが自然に集まって交流し、楽しみながら活動できることを目指して努力と工夫をしていきたいと思っております。



ご相談先

- 老人保健施設ら・ぶらーさ ☎0162-29-4322
住所：稚内市栄1丁目24番2号
- 介護老人保健施設ら・ぱーす ☎011-774-1131
住所：札幌市北区篠路町上篠路6番286

03

肺炎予防と肺炎球菌ワクチン



稚内禎心会病院
薬剤科
栗野 勇児
(あわの ゆうじ)

肺炎は現在、がん、心疾患に次いで日本人の死因第3位。年間に亡くなる約12万人のうち、約95%が65歳以上で高齢者の肺炎予防の重要性が増しています。

原因菌で最も多い肺炎球菌

肺炎は細菌やウイルスなどが体に入り込んで起こる肺の炎症で、原因菌で最も多いのは肺炎球菌です。この肺炎球菌による肺炎を予防する肺炎球菌ワクチンが高齢者を対象として平成26年10月から定期接種となりました(表)。

定期接種に用いられているワクチンは「ニューモバックスNP(23価肺炎球菌莢膜ポリサッカライドワクチン)」で、複数の種類がある肺炎球菌のうち23種類に効果があります。この23種類は

(表)
平成26年10月1日から
平成27年3月31日までの対象者

対象者	生年月日
65歳	昭和24年4月2日～昭和25年4月1日
70歳	昭和19年4月2日～昭和20年4月1日
75歳	昭和14年4月2日～昭和15年4月1日
80歳	昭和9年4月2日～昭和10年4月1日
85歳	昭和4年4月2日～昭和5年4月1日
90歳	大正13年4月2日～大正14年4月1日
95歳	大正8年4月2日～大正9年4月1日
100歳	大正3年4月2日～大正4年4月1日
101歳以上	大正3年4月1日以前の生まれ

2.

60歳から65歳未満で心臓、腎臓、呼吸器の機能に自己の身の日常生活活動が極度に制限される程度の障害やヒト免疫不全ウイルスによる免疫の機能に日常生活がほとんど不可能な程度の障害がある方

※対象者の接種料金は稚内市3,500円、札幌市4,400円
※対象者以外の任意のワクチン接種、当法人実施施設(下記、ご相談先)はすべて自費で8,100円

ご相談先

- 稚内禎心会病院 ☎0162-29-4311
住所：稚内市栄1丁目24番1号
- 禎心会病院 ☎011-712-1131
住所：札幌市東区北44条東8丁目1番6号
- 新札幌恵愛会病院 ☎011-893-7000
住所：札幌市厚別区大谷地東5丁目5番35号
- さっぽろ北ロクリニック ☎011-709-1131
住所：札幌市北区北7条西2丁目8番1 札幌北ビル2階

1 口腔内に病原微生物を侵入させないよう注意。

肺炎の具体的な予防法は次の3つです。



成人が重症になる肺炎球菌感染症の原因の約7割を占めると考えられています。しかし、全種類には対応していませんので、ワクチンを接種しても肺炎にかかることがありません。普段から健康を意識して生活することが大切です。

3つの予防法

- ② 免疫力をつける。
栄養バランスのとれた食事、運動、規則正しい生活、禁煙など。
- ③ ワクチンを接種する。
日常生活での取り組みがベースにあり、ワクチン接種によって、より強固になります。ワクチン接種を考えている方はこの機会に普段の生活も見直してはいかがでしょうか。



06

ユニットケアで一人ひとりが望む暮らしをサポート

ユニットケアは「介護が必要になっても普通の生活を営むこと」を大切に、一人ひとりがそれぞれ望む暮らしをサポートする個別ケアの一つの方法です。



介護老人保健施設ら・ぱーす
ケアサービス科
介護福祉士 主任

石黒 るみ
(いしぐろ るみ)

家庭に近い環境で 個々をケア

当施設は「全室個室」と「10人単位」のユニットケアを採用し、家庭に近い環境のもと、入居者さま一人ひとりの個性や生活リズムに合わせ、他の入居者さまと良好な人間関係を築きながら日常生活を営めることを目標に支援しています。

職員は2ユニット毎に配置され、リビングや居室で過ごしている方とコミュニケーションを図りながら、信頼関係を築き、安心感を持ってもらえるよう努めています。一人ひとりの心身の状況や生活習慣、個性等を具体的に把握し、その上で個々のリズムを保って生活してもらえるのはどのような支援が必要かを常に考えてケアに当たっています。

ユニットレクで余暇に彩り

入居者さまに特別な日課はなく、毎日、好きなときに好きなことを



たこ焼き作り



栗の炊き込みご飯作り



ベランダで育てた
トマト

していただいています。一方で他の入居者さまとの交流促進、余暇時間の潤いになればと考え、ユニット単位のレクリエーション(レク)を定期的に提案しています。昨夏は園芸好きな方が多いユニットのベランダで、入居者さまと一緒にトマトやパズルを植えて秋に収穫し、ピザトーストを作りました。その日のトマトの状態が毎日の話題となり、ピザトーストは園芸に興味があった男性入居者の方々にも大変好評でした。この他にも料理上手の方がいる

ユニットは季節に合わせて栗の炊き込みご飯や甘酒を作り、演歌や民謡好きの多いユニットではカラオケなどを楽しんでいます。今後も季節行事とは別に余暇の彩りとなるようなユニットレクを企画していきたいと思っています。一口に「個別ケア」と言っても、実践するには難しい部分がある方もありますが、入居されている方がご自宅にいたときと同じような暮らしができるように日々努めています。

ご相談先

介護老人保健施設ら・ぱーす ☎011-774-1131
住所：札幌市北区篠路町上篠路6番286

05

認知症と家族の介護ストレス軽減をサポート

現在、日本人の65歳以上の割合は4人に1人。このうち認知症は15%、85歳以上では40%といわれ、女性の平均寿命まで生きると10人に4人が認知症になる計算です。



ホームヘルプサービスステーション
禎心会北 管理者
介護福祉士

兼崎 満江
(かねざき みつえ)

半数以上はアルツハイマー型

認知症の主な分類は次の通りです。

■アルツハイマー型認知症

認知症全体の半数以上を占めます。脳の委縮が発症し、物忘れなどがゆっくり、確実に進行していきます。

■血管性認知症

脳梗塞や脳出血など脳の一部が働かない状態になったことが原因で起きます。しっかりとっている部分と喪失した部分が混在しています。

■レビー小体型認知症

脳内にレビー小体という丸くて小さな細胞ができ、たくさん増えるとパーキンソン病、レビー小体が大脳の表面に出現すると認知症になってきます。レビーの割合は20%〜30%に増えているとも言われ、はっきりとした幻視、パーキンソン症状(小刻み歩行、動きの遅さ、関節のこわばり、震え、えん下障害)

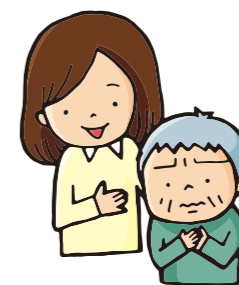
を合併し、パーキンソン病と区別がつかないのが特徴です。

認知症ケア専門士が常勤

なぜ、徘徊いや妄想、不潔行為といった行動・心理症状(BPSD)が出現するのでしょうか。これは認知症のすべての方に出現するとは限りません。対して、認知症が発症すると必ず出てくる症状を中核症状といいます。

BPSDは中核症状がベースであり、それにストレスや不安、あせりの気持ち、不適切環境、身体の不調といった複数の要因が重なって作用し、さまざまな症状が起きてきます。私たちはBPSDがあっても、行動自体は本人の目的に沿っていることを理解し、関わり方の検討、見直しや、生活環境の改善などをご家族に提案することで、本人の望む自分らしい生活と介護ストレスの軽減をサポートしています。当法人の北センター、東センター、ら・ぱーすセンター、ら・かるまセン

ターの4事業所には、認知症ケアに対する知識と高度な技能、倫理観を備えた認知症ケア専門士が一人ずつ常勤しています。ヘルパー研修会を毎月開き、認知症や感染症などの勉強を継続して行っていますので、何かありましたら安心してご相談ください。お待ちしております。



ご相談先

ホームヘルプサービスステーション禎心会北 ☎011-768-6110
住所：札幌市北区新川1条東6丁目3番3号

ホームヘルプサービスステーション禎心会東 ☎011-711-6110
住所：札幌市東区北45条東9丁目2番7号

ホームヘルプサービスステーションら・ぱーす ☎011-774-2233
住所：札幌市北区篠路町上篠路6番286

ホームヘルプステーションら・かるま ☎011-785-6110
住所：札幌市東区北47条東16丁目1番5号



旬の魚介とたっぷり野菜！
北海道のチヨツピーノ
 チヨツピーノとはアメリカ、サンフランシスコ発祥の魚介をたくさん使ったトマト味のシチューです。魚介類と野菜のうまみがたっぷり出るので、味付けはごく少量の塩とコショウだけで十分。ふんだんに使用した野菜には塩の成分であるナトリウムを体外へ出す働きがあり、高血圧が気になる方には最適なメニューです。



禎心会病院
 栄養科 主任
 管理栄養士
角 直子
 (かく なおこ)

材料 [1人分] 174kcal

- タラ切り身..... 1切れ
- アサリ殻付き..... 3個
- エビ..... 1尾
- タマネギ..... 1/2個
- セロリ..... 1/4本
- ニンジン..... 1/4本
- トマト..... 1/2個
- ニンニク..... 1かけ
- オリーブオイル..... 大さじ1
- 白ワイン..... 大さじ2
- 水..... 50cc
- 塩..... 少々
- コショウ..... 少々
- ドライパセリがあれば適量

【作り方】

- ① 鍋にオリーブオイルをひき、刻んだニンニクを入れ、薄く色がつくまで熱する。
- ② ①にスライスしたタマネギとセロリ、乱切りのニンジン、ざく切りにしたトマトを入れて炒める。
- ③ ②に白ワイン、水を加え、煮立ったらタラ、エビを入れる。
- ④ 汁気がほとんどなくなるまで煮詰め、アサリを入れる。
- ⑤ アサリの殻が開いたら、塩、コショウで味を整える。
- ⑥ 器に盛りつけ、ドライパセリを飾る。

07

安心して検査を受けていただくために

MRIやCT、PET/CTを導入している画像診断専門クリニックの当院では、皆さまに安心して検査を受けていただけるよう業務改善に取り組んでいます。



セントラルCIクリニック
 看護部
福内 由美
 (ふくうち ゆみ)

経験、要望を基に業務改善

当院の看護師(写真④)が日々行っているのは問診聴取や簡単な検査説明、更衣の案内、造影検査時の注射、検査中の状態観察などです。

加えて重要な仕事として、受診される方々と接する中、安心して検査が受けられるためにはどうしたらいいかを考え、私たちの経験や受診者から寄せられた要望を基に、業務改善をしたり、具体的に何かを開発したりしています。

クッションを商品化へ

一例として、PET検査で使用する注射用クッション(写真①)



写真①

②モデルは院長の塚本(す)を紹介します。以前使用していた注射台(写真③)と比べ、注射を受ける姿勢が安定しました。

受診者は検査に対する不安や緊張でいっぱいですから、少しでもリラックスできるようにとアイデアを出し合い、改良を重ね、完成させました。実際に数年前から利用し、好評を得ています。

昨夏の全国学会(PETサマーセミナー)でも発表し、アイデアの斬新さに対する評価や自院でも使いたいとの声を多くの施設からいただきました。

現在、商品化を進めていて近く、他施設にもお目見えすると思います。院内だけでなく、ご自宅でも幅広く活用できる私たち



写真②



写真③

ご相談先

セントラルCIクリニック ☎011-623-1131

住所：札幌市中央区大通西17丁目1番27号
 札幌メディケアセンタービル1階



写真④

の思いがたくさん詰まったクッションです。気になる方はお気軽にお問い合わせください。



禎心会 新人スタッフ紹介

私たちは禎心会の新しいスタッフです。皆さまのお声を励みに進んでいきますので、よろしくお願いいたします。

禎心会病院

氏名
米田 幸一
(よねた こういち)

職種
看護師

抱負
まだまだ未熟者ですので頑張っていきます。よろしくお願いいたします。

氏名
太田 光絵
(おおた みつえ)

職種
看護師

抱負
2年のブランクがあるので慣れるまで時間がかかると思いますが、よろしくお願いいたします。

氏名
太田 雅美
(おおた まさみ)

職種
看護師

抱負
一日でも早く慣れて、皆さまのお役に立てるようがんばります。

氏名
上村 明美
(かみむら あけみ)

職種
事務員

抱負
周りのスタッフと協力し合い、一生懸命がんばりたいと思います。

氏名
山中 理江
(やまなか りえ)

職種
事務員

抱負
今まで以上に責任感を持ち、一生懸命にがんばります。

氏名
西岡 智美
(にしおか ともみ)

職種
事務員

抱負
派遣、準職員を経て職員になりました。「これまで以上」を目指します。

氏名
一戸 茂公
(いちのへしげき)

職種
事務員

抱負
初心に帰り、一日も早くお役に立てるよう精進していきます。

氏名
土本 美歩
(つちもと みほ)

職種
看護師

抱負
経験が浅くご迷惑をかけると思いますが、精一杯がんばりますのでよろしくお願いいたします。

氏名
相坂 真由美
(あいさか まゆみ)

職種
介護福祉士

抱負
不慣れではありますが、一つひとつ仕事を覚えてがんばります。

氏名
小町 智子
(こまち ともこ)

職種
介護福祉士

抱負
一日も早く職場に慣れ、皆さまの役に立ちたいです。

ら・かるまセンター

氏名
森 春美
(もり はるみ)

職種
看護師

抱負
一日も早く職場に慣れ、利用者さまのお役に立てるようがんばります。

氏名
北山 美奈子
(きたやま みなこ)

職種
看護師

抱負
早く訪問に慣れ、利用者さま、ご家族と良い関係を築いて精一杯がんばります。

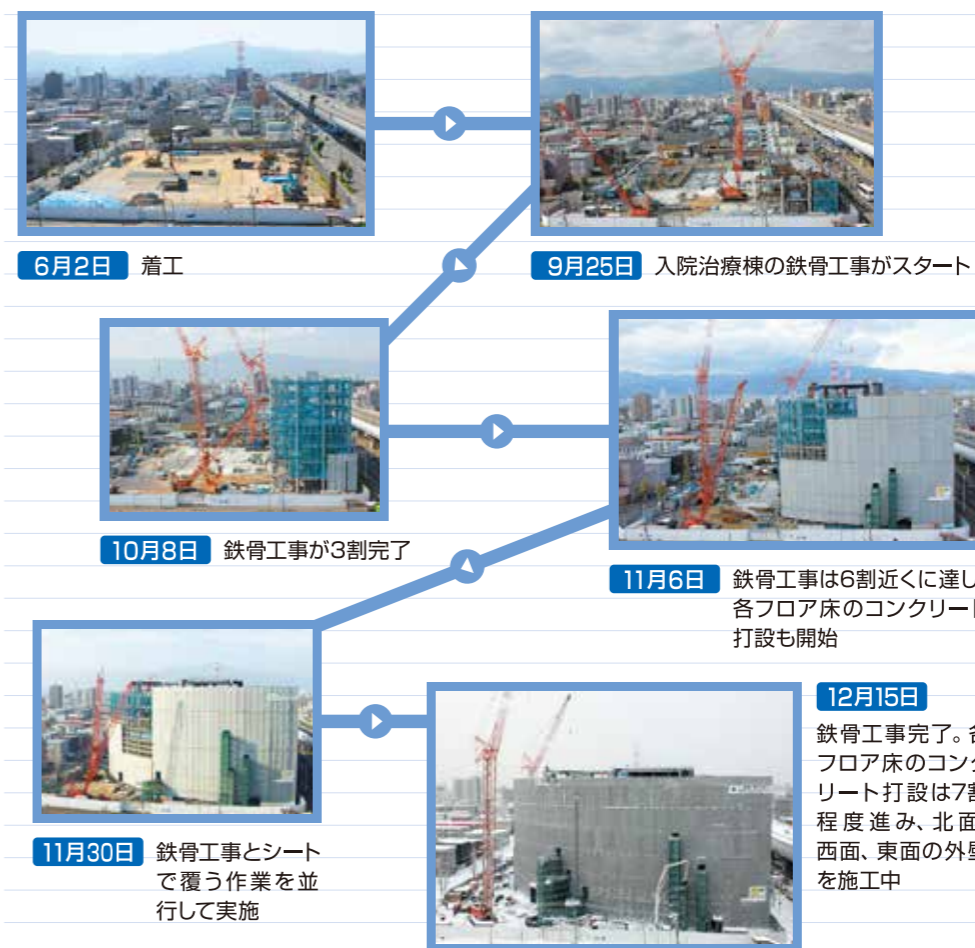


昨年12月15日、南側から撮影

新病院 開設に 向けて

連載
第3回

新病院建設工事の進捗状況 (写真はすべて昨年、東側から撮影)



■ 概要	
名称	(仮称)札幌禎心会病院
延床面積	2万5,862.67㎡
開設日	平成27年11月1日(予定)
開設地	札幌市東区北33条東1丁目3番1号
敷地面積	7,968.01㎡
病院(入院治療棟)	S造8階建て
プロトン棟(陽子線治療棟)	RC造4階建て
工期	平成26年6月着工、平成27年10月1日竣工予定
主要対象疾患	がん、脳卒中、心臓病の三大疾病

当法人が準備を進めている新病院は、がん、脳卒中、心臓病の三大疾病に対し、最高レベルの医療を提供します。建設工事は順調に進んでおり、11月にオープンする予定です。



新病院開設準備室
室長
徳田 雄大
(とくだ たけひろ)

お問い合わせ先 新病院開設準備室 ☎011-299-1731
住所: 札幌市東区北47条東17丁目1-1 ケアセンター栄町4階(法人本部内)

新病院 平成27年11月開院予定



- かどの内科・消化器科
- ひろせ皮膚科クリニック

地域医療連携施設のご紹介

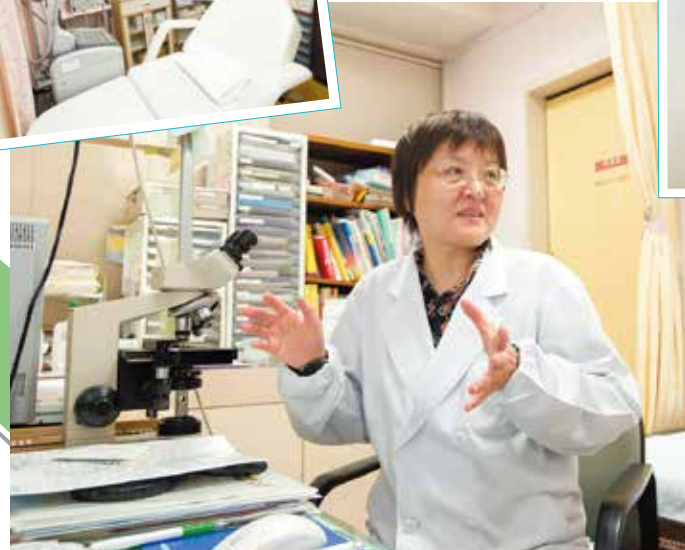
私たちは、近隣の先生方、施設と連携して地域密着の医療・介護に取り組んでいます。

【標榜科目】
皮膚科

〒007-0842
札幌市東区北42条東16丁目1-1
N42メディカルビル3階

☎011-789-2888

<http://www.sakaemachi-hiroseclinic.com/>



院長
広瀬 るみ 先生
(ひろせ るみ)



【標榜科目】
内科、消化器科

〒060-0005
札幌市中央区北5条西6丁目
札幌センタービル14階

☎011-205-5115

<http://www.myclinic.ne.jp/kadono/pc/index.html>



院長
門野 豊 先生
(かどの ゆたか)



かどの内科・消化器科

さっぽろ北口クリニック連携施設

Q 対象疾患を教えてください。

A 一般内科、消化器疾患に加え、高血圧や高脂血症、糖尿病、高尿酸血症といった生活習慣の治療、早期発見に力を注いでいます。
昭和62年の開院以来、地域の皆さまに信頼される医療を目指し、開院28年目を迎えました。

Q 診療方針を教えてください。

A 患者さまが満足し安心していただけるよう、「じっくりと時間をかけた丁寧でわかりやすい説明」「正確な診療をモットーに」、スタッフ一同、心のこもった親切な医療サービスの提供に努めています。
いろいろな診療科の患者さまや複数の疾患を持った方が多いので、近隣の専門病院、専門医の先生方と連携し、コミュニケーションを取りながら、適切な医療機関へ紹介することも重要な役割だと認識しています。

Q 施設の特長を教えてください。

A X線撮影や超音波検査、内視鏡検査を院内で行える態勢を整え、さまざま

まな病気や生活習慣病の検査にも対応しています。
胃カメラは鼻から挿入する細いタイプも導入していて、希望に合わせて選択できます。胃・大腸炎のほか、ポリープやピロリ菌、動脈硬化、甲状腺なども調べられます。

特定健診に加え、産業医として企業や事業所で働く人たちの健康管理もお手伝いしています。

Q 読者にメッセージをお願いします。

A 健診結果で異常や再検査が指摘され、詳しい説明や治療を希望される方、いきなり大きな病院へは行きづらいといった方は些細なことでも構いませんので、お気軽にご相談、ご来院ください。



ひろせ皮膚科クリニック

介護老人保健施設ら・ぱーす連携施設

Q 対象疾患を教えてください。

A お子さんから高齢者の方まで幅広い世代を対象に一般皮膚科診療を行っているほか、女性の皮膚の悩みに対し健康的に改善させることに努めています。

Q 診療方針を教えてください。

A スタッフは全員女性で、丁寧な診断と的確な治療に取り組んでいます。
皮膚の病気はかゆみを伴うケースが多いので、かゆみのコントロールが重要だと考えています。ステロイド外用薬の使い方もポイントになります。

Q 施設の特長を教えてください。

A 従来のケミカルピーリングやイオン導入に合わせ、画期的なメディカルエステを充実させています。その一つが日本人の肌質に合わせて開発されたIPL療法という光治療でシミ、そばかすを中心に毛穴の開きやくすみ、赤ら顔、肌の質感の改善などに効果的で痛みもほとんどありません。
加えて、専用レーザーを使ってニキビ

やニキビ痕、毛穴の開き、赤ら顔の改善、表面の引き締めなど、無痛で高い効果が期待できる治療も行っています。

肌質に合ったアンチエイジング化粧品を紹介、帯状疱疹の痛み軽減のほか、更年期障害特有の赤ら顔やニキビ、難治性皮膚疾患といった改善しにくい症状に対しては漢方薬も積極的に取り入れています。

Q 読者にメッセージをお願いします。

A 肌のトラブルを感じたら気軽に受診してください。
美容の分野はここ数年、飛躍的に進歩しました。効果的な治療法、化粧品などがありますので、悩みのある方はご相談ください。



TOPICS 1

健康推進事業室、運動向上と栄養改善を図る「ヘルスツーリズムツアー」を実施

当法人本部健康産業推進事業室は本道の地域特性を生かして運動機能向上と栄養改善を図る「ヘルスツーリズムツアー」を昨秋、一般の方を対象に実施しました。

同ツアーは経済産業省から委託された「北海道における健康寿命延伸にかかるプラットフォーム構築事業」の一環で、フィットネス事業を手がける(株)ソプラティコ(本社・小樽市)、小樽朝里クラッセホテルと協働し、「日帰り」「泊2日」「泊3日」の各コースを計15回企画、約200人が参加しました。

体の各種測定、簡単な運動のほか、睡眠や温泉、食材に関するセミナーを行ったほか、毎食、道産健康食を提供。当法人の徳田禎久理事長による「認知症セミナー」を盛り込んだコースもあり、参加者からは「来年も開催してほしい」「友達を誘ってまた参加したい」といった感想が寄せられました。



TOPICS 2

禎心会病院脳卒中センター、救急患者の予後改善へ消防局員向け講演会を実施

禎心会病院脳卒中センター(センター長・谷川緑野副院長)は札幌市の消防局員約20人を院内に招き、「救急患者の予後改善のために」と題する講演会を昨年11月に実施しました。救急外来搬入前後プロセスの改善、病院全体の意識改革と救急体制のさらなる強化へ、救急搬送を担う消防局員に向けた2回目の開催です。

同センターの医師3人が「院内救急体制整備:2年半のプロセスとわれわれの姿勢」「急性期血行再建を含む急性期脳梗塞の治療:予後改善のため」「脳出血、クモ膜下出血予後改善のための迅速な診断と治療への取り組み」をテーマにそれぞれ解説。参加者から質問も多く、谷川センター長は「我々への要望は些細なこ



とでも遠慮なく言っていただき、互いに情報をフィードバックできる関係を築きましょう」と協力強化を呼びかけました。

今号13ページの連載で紹介した通り、当法人は今年11月に新病院(札幌市東区北33条東1丁目)開設を予定しています。ソフト、ハード両面に関する法人内外での打ち合わせ、具体的な準備が活発化してきました。広報活動も一層、力を入れていきます。

新病院は進む高齢化に伴い、今後の医療ニーズの中心となるがん、脳卒中、心臓病という三大疾病に特化した医療を提供すべく、専門スタッフの招へいや各種先端医療機器を導入します。開院1年をめぐりに、世界的に注目されている放射線治療の一つ、陽子線治療を道内民間病院で初実施する計画です。

禎心会開設31年目を迎える今年には当法人にとって大きな節目になります。皆さまにとってはどのような1年になるでしょうか。職員一同明るい年になることを願っています。本年もよろしくお願いたします。

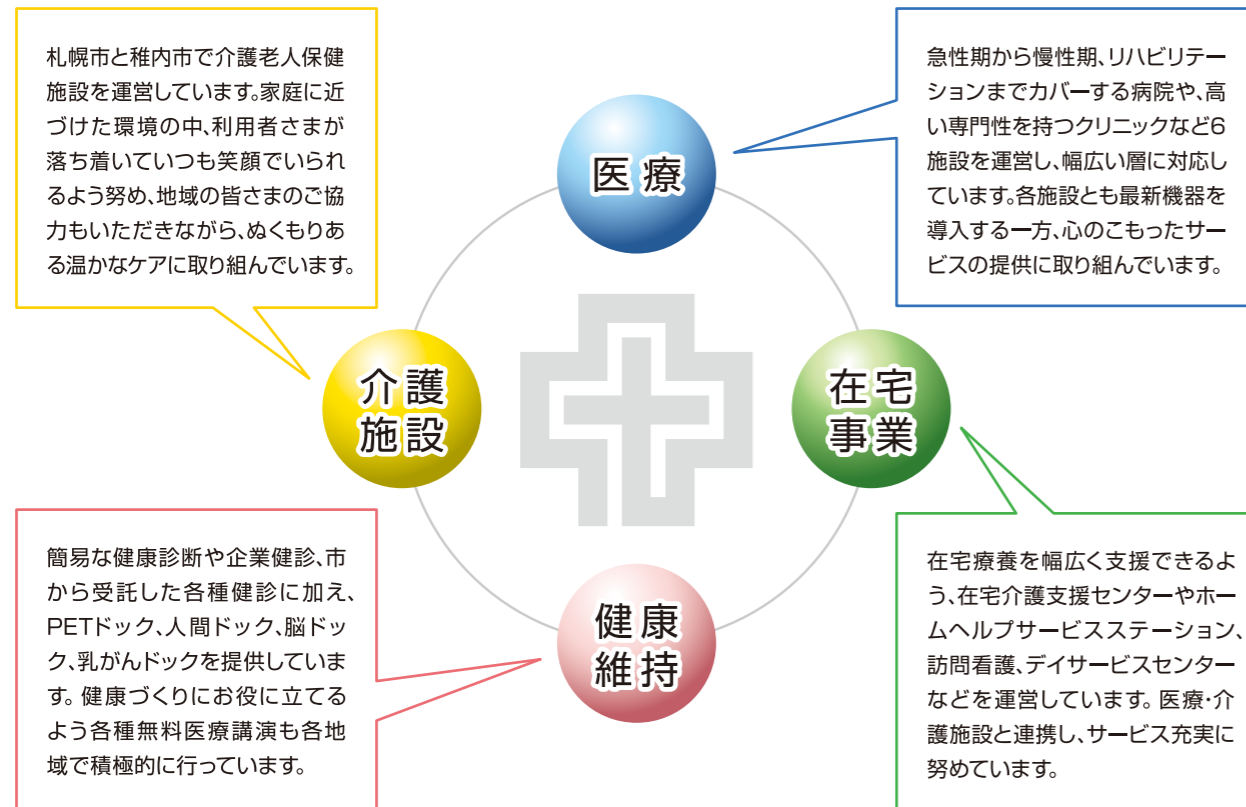
編集後記

(三十一)

禎心会総合案内

INTRODUCTION

私たち社会医療法人禎心会は、『良質な医療、介護を通じて地域社会の繁栄に貢献する』という理念の下、札幌市、稚内市で医療や介護、在宅関連事業、健康維持に役立てるさまざまな活動を実践しています。各地域に密着しながら、患者さまや入所者さま、利用者さま、ご家族の立場に立ち、信頼される各種サービスの提供に職員一同、努めています。



医療	介護施設	在宅事業	健康維持
医療機関のご案内 <ul style="list-style-type: none"> ● 禎心会病院 ● 新札幌恵愛会病院 ● 稚内禎心会病院 ● セントラルCIクリニック ● さっぽろ北口クリニック ● 禎心会東在宅クリニック 	介護老人保健施設のご案内 <ul style="list-style-type: none"> ● 介護老人保健施設ら・ぱーす ● 老人保健施設ら・ぷらーさ 	在宅事業のご案内 <ul style="list-style-type: none"> ● 禎心会東センター ● 禎心会北センター ● ら・ぱーすセンター ● ら・ぷらーさセンター ● ら・かまセンター(サ高住ら・かま併設) 	人間ドック・健康診断各種検診のご案内 <ul style="list-style-type: none"> ● PETドック ● 人間ドック ● 脳ドック ● 乳がんドック

協業法人 社会福祉法人 札幌山の手リハビリセンター

ケアセンター栄町

〒007-0847 札幌市東区北47条東17丁目1番1号
☎ 011-789-1152

- 障がい者支援施設栄町
- ショートステイ栄町
- 生活介護栄町
- 地域密着型介護老人福祉施設栄町
- デイサービスセンター栄町
- 居宅介護支援事業所栄町

ケアセンター山の手

〒063-0009 札幌市西区山の手433番地1
☎ 011-642-1152

- 障がい者支援施設山の手
- ショートステイ山の手
- 生活介護山の手
- デイサービスセンター山の手
- 居宅介護支援事業所山の手

ケアセンターら・せれな

〒002-8081 札幌市北区百合が原3丁目1番地1号
☎ 011-702-1152

- 介護老人福祉施設ら・せれな
- ショートステイら・せれな
- デイサービスセンターら・せれな
- 居宅介護支援事業所ら・せれな

私たちは良質な医療・介護を通じて、
地域社会の繁栄に貢献します。

禎心会病院

〒007-0844 札幌市東区北44条東8丁目1番6号
☎ 011-712-1131

豊かな未来と健やかなくらしのために

- 科目 ・脳神経外科 ・神経内科 ・ペインクリニック外科 ・麻酔科
- ・循環器内科 ・整形外科 ・リハビリテーション科
- ・消化器内科 ・形成外科 ・放射線科

脳卒中センター



新札幌恵愛会病院

〒004-0041 札幌市厚別区大谷地東5丁目5番35号
☎ 011-893-7000

がんと消化器病の診療を特長とした医療展開

- 科目 ・総合外来 ・肛門外科 ・腫瘍外科(温熱・免疫療法)
- ・消化器外科 ・循環器内科 ・乳腺、甲状腺外来
- ・消化器内科 ・リハビリテーション科 ・女性専用外来
- ・内科・外科 ・麻酔科 ・セカンドオピニオン外来
- ・整形外科 ・痛みの外来 ・人工腎臓(透析) ・人間ドック



セントラルCクリニック

〒060-0042 札幌市中央区大通西17丁目1番27号 札幌メディアセンタービル1F
☎ 011-623-1131

がん診断にPETを活用 PET、MRI、CTの画像診断専門クリニックです

- 科目 ・放射線診断科、PETドック



さっぽろ北口クリニック

〒060-0807 札幌市北区北7条西2丁目8番1 札幌北ビル2F
☎ 011-709-1131

最先端の医療で皆さまの健康を守ります

- 科目 ・脳神経外科 ・ペインクリニック外科
- ・整形外科 ・乳腺外科



禎心会東在宅クリニック

〒060-0032 札幌市中央区北2条東12丁目93番21 リーフレッド駅前ビル1F
☎ 011-233-5141

在宅で療養生活を送られる方々へ、訪問診療専門の診療所です

- 診療内容：在宅診療専門

介護老人保健施設 ら・ぱーす

〒002-8052 札幌市北区篠路町上篠路6番286
☎ 011-774-1131

和みの時間を提供いたします

- 利用施設 入所定員80名(全室個室8ユニット)
短期入所療養介護(入所定員内)



サービス付き高齢者向け住宅 ら・かるま

〒007-0847 札幌市東区北47条東16丁目1番5号
☎ 011-785-6110

生き生きとした落ち着いた暮らしを提供

- 利用施設 全40戸(約25㎡で台所、水洗トイレ、収納設備、浴室完備)



稚内禎心会病院

〒097-0017 稚内市栄1丁目24番1号
☎ 0162-29-4311

道北における信頼の地域医療を目指して

- 科目 ・脳神経外科 ・内科 ・循環器内科
- ・リハビリテーション科 ・消化器内科



老人保健施設 ら・ぷらーさ

〒097-0017 稚内市栄1丁目24番2号
☎ 0162-29-4322

このぬくもりが大好きです

- 利用施設 入所定員100名(一般棟50名/認知症専門50名)
短期入所療養介護(入所定員内)



● 禎心会ホームページ

<http://www.teishinkai.jp>

在宅関連事業所

禎心会東センター

〒007-0845 札幌市東区北45条東9丁目2番7号
☎ 011-711-6110

- 札幌市東区介護予防センター栄町
- 居宅介護支援事業所 禎心会東
- ホームヘルプサービスステーション 禎心会東
- デイサービスセンター 禎心会東(60名/日)

禎心会北センター

〒001-0921 札幌市北区新川11条6丁目3番3号
☎ 011-768-6110

- ホームヘルプサービスステーション 禎心会北
- 訪問看護ステーション 禎心会北
- 居宅介護支援事業所 禎心会北

ら・ぱーすセンター

〒002-8052 札幌市北区篠路町上篠路6番286
☎ 011-774-1131

- ホームヘルプサービスステーション ら・ぱーす
- デイケアセンター ら・ぱーす(75名/日)
- 居宅介護支援事業所 ら・ぱーす

ら・かるまセンター

〒007-0847 札幌市東区北47条東16丁目1番5号
☎ 011-785-6110

- ホームヘルプサービスステーション ら・かるま
- 訪問看護ステーション 禎心会東

ら・ぷらーさセンター

〒097-0017 稚内市栄1丁目24番1号
☎ 0162-29-4332

- 稚内市南地区在宅介護支援センターぬくもり
- 稚内市南地区居宅介護支援事業所
- ヘルパーステーション 優
- デイケアセンター ら・ぷらーさ(70名/日)
- 訪問看護ステーション あい