

社会医療法人 禎心会

ひまわり

2015

秋

vol.74



[特集] 理事長 徳田禎久 インタビュー

三大疾病をしっかりと診ることで地域に貢献

○インフォメーション ○栄養レシピ ○新人スタッフ紹介 ○地域医療連携施設のご紹介 ○トピックス

心に寄りそう、医療と介護をめざして。

 社会医療法人 禎心会

わたしたちは法人理念に基づき、
良質な医療・介護を通じて
地域社会の繁栄に貢献します。



INDEX

特集

01 特集インタビュー

社会医療法人 禎心会
理事長 徳田禎久

三大疾病をしっかりと診ることで
地域に貢献

05 札幌禎心会病院 各フロアのご案内

07 陽子線治療センター

[禎心会インフォメーション]

09 気付き、考えることの大切さ

10 私たちにできること

11 物忘れ外来のMRI検査

12 ケアマネジャーって何をしている人？

13 ホームヘルパーと生活支援員の違い

14 栄養レシピ

15 禎心会新人スタッフ紹介

16 地域医療連携施設のご紹介

17 禎心会トピックス

18 禎心会総合案内



禎心会のもっと
詳しい情報はこちら！

各施設の詳しい情報は
ホームページでもご覧
いただけます。ぜひご覧
ください。

<http://www.teishinkai.jp>

色弱の方にも見やすいユニバーサルデザインに
基づいた配色を採用しています。

[特集インタビュー]

社会医療法人 禎心会
理事長 徳田禎久

三大疾病をしっかりと診ることで地域に貢献

禎心会病院の移転新築という形で「札幌禎心会病院」が
11月1日、札幌市東区に開設しました。禎心会病院が専門
としてきた脳卒中に加え、がん、心臓病の三大疾病をしっかりと診させていただき、より一層、地域に貢献していきます。



photo:Kazuyoshi Ashida(SAPORO COMMERCIAL PHOTO STUDIO)

患者さまの選択肢を増やし、希望に沿う医療を

——札幌禎心会病院がオープンしました。今の率直な気持ちはいかが？

数年前から構想を持ち、準備してきた病院ですので、「いよいよ」という気持ちです。

禎心会病院は札幌初の超急性期からリハビリテーションが可能な脳神経外科として1984年に開院しました。以来31年に渡って地域密着の

院をいかに作るかということを考えて結果、三大疾病に特化した病院となりました。

——具体的には？

禎心会病院でも血管障害という意味で脳卒中と共通する診療を行う循環器科を併設してきましたが、より一層協力して救命救急を行うことは長年の夢で今回ぜひ実現したいと思えました。そのため、循環器内科医を増員したほか、循環器外科医を招き、「心臓血管センター」を立ち上げ、心臓病についてもきちんとした診療をできる体制を整えます。

——脳神経外科の体制は？

3年前に上山博康、谷川緑野医師という類い稀な才能、技術を持ち、全国でも屈指の手術症例数を誇る脳外科医2人とともに「脳卒中センター」を開設し、24時間365日、患者さんを断わらない体制を作り

医療提供を意識してきました。その思いは新病院でも変わりません。

——三大疾病を診ていきますね。

がん、脳卒中、心臓病の三大疾病は高齢社会の進展から今後の医療ニーズの中心となります。禎心会病院開院以来、お世話になってきた地域の方々により満足していただける病

ました。それはそっくり新病院へ移しました。

——がんについては？

脳外科は救急救命はもちろん、病気罹患者後の管理も重要です。脳卒中の患者さんには再発防止のための診療を続け、全身管理のため定期的に健診をします。そうすると私だけで年間20例位、がんを発見します。

札幌市内には、がん治療に関して素晴らしい取り組みをしている病院も多く、そちらを紹介するのですが、やはり紹介先の得意技を最優先した治療が多いと感じました。

最近のがん治療は個別性を重視した診療に移ってきています。日本ではがんの三大治療法の1つ、放射線治療の比率が欧米に比べかなり低いことは知っていましたが、4、5年前、専門医から湿布薬の医療費よりも総額が少なくくらすというのを聞き驚きまし

概要

名称	社会医療法人 札幌心会病院
院長	徳田 禎久
開設日	平成27年11月1日
開設地	札幌市東区北33条東1丁目3番1号
敷地面積	本館：7,968.01㎡ 陽子線治療センター：2,093.50㎡
延床面積	本館／S造8階建て：25,862.67㎡ 陽子線治療センター／RC造4階建て：2,650.71㎡
主要対象疾患	がん、脳卒中、心臓病の三大疾病に特化
診療科目	脳神経外科、神経内科、消化器内科、消化器外科、内科、循環器内科、心臓血管外科、頭頸部外科、腫瘍内科、乳腺外科、婦人科、放射線治療科、放射線診断科、リハビリテーション科、形成外科、麻酔科、歯科口腔外科
受付時間	●月～金曜日 8:15～16:30 ●土曜日 8:15～11:30
診療時間	●月～金曜日 9:00～17:00 ●土曜日 9:00～12:00 TEL.011-712-1131(代表) E-mail : sapporo@teishinkai.jp ※時間は診療科目により異なりますので、ご確認ください。

MAP



アクセス

- 地下鉄** ●南北線「北34条駅」2番出口から徒歩5分
- バス**
 - 地下鉄東豊線「新道東駅」から中央バス東76・東78乗車、「札幌心会病院」下車 ※11月30日までは停留所名は「北栄中学校」
 - 中央バス札幌ターミナルから02・22・28・33・36乗車、「札幌心会病院」下車 ※11月30日までは停留所名は「北33条東1丁目」
 - 中央バス屯田6条12丁目発02、篠路10条4丁目発33・36、あいの里4条1丁目発22・28乗車、「札幌心会病院」下車 ※11月30日までは停留所名は「北33条東1丁目」
- 高速道路** ●札幌自動車道「札幌北インターチェンジ」上下各出口から約1分
- 新千歳空港から**
 - JAL、ANA、国際線各到着口前から中央バス「北24条・麻生行き」乗車、「札幌心会病院」下車(所要時間約50分) ※11月30日までは停留所名は「北栄中学校」
 - JR「新千歳空港駅」から札幌行きに乗車、「札幌駅」下車(所要時間約40分)、地下鉄南北線「さっぽろ駅」から麻生行きに乗車、「北34条駅」下車(所要時間7分)、2番出口から徒歩5分

ボランティアを募集しています。

札幌心会病院は患者さん、ご家族が少しでも安心して利用できるようスタッフとともに療養環境づくりをサポートして下さるボランティアを募集しています。主な活動内容は外来患者さんの案内や手助け、図書整理、季節のイベントの準備など。活動日時と合わせ、希望に基づき、個別に相談して決めています。

お問い合わせは
TEL.011-712-1131

担当：看護部・中山(なかやま)、本間(ほんま)
※「ボランティア募集の件」とお申し出ください。
※ご連絡は平日の10時～16時をお願いします。

札幌心会病院5つの特長

1 三大疾病に特化した医療

がん、脳卒中、心臓病という高齢社会の進展から今後の医療ニーズの中心となる三大疾病に特化した医療提供を目指します。高度専門医療センターを設置し、最高レベルの臨床医との交流、各疾患研究者による定期的講演・シンポジウム招聘などを通じ、可能な限り最先端の診療を行います。

2 個別性を重視した診療

がん診療では患者さんのQOL(生活の質)を考慮個別性を重視した診療を基本にします。そのため、

手術、放射線治療、化学療法に加え、第4の治療法と言われるワクチン療法も将来取り入れる予定です。

放射線治療は、開設時から道内三育大学にも未配備のリニアック最高機種(限局した病棟から広範囲の病棟まで照射可能かつ高線量から低線量まで可変可能な装置)を設置して開始します。陽子線治療は機器の調整後、来年初には治療が可能となります。

化学療法は、診療科の垣根を越えた腫瘍内科チームに一元化する診療体制とします。

個々の患者さんに最も適した治療法を選択できるように関連各科の医師の検討会を開催し、治療では医師や看護師らメディカルスタッフ全ての参加のもとにチーム医療を実践します(集学的診療体制を立ち上げます)。

3 複数科で協働診療

血管障害として密接な関係のある脳卒中と虚血性心疾患を脳卒中診療医と循環器診療医が協働して診療に当たる体制を構築します。

4 研修センターでスタッフ養成

研修センターを設置し、医育大学等との連携のもとに若手医師の養成を行うとともに、各領域における専門診療に対応できる看護師、メディカルスタッフの養成も行います。

5 連携体制で地域医療を実践

地域の先生方との交流を図り、ICT(情報通信技術)も利用した連携体制を構築し、地域医療を守ります。

基本方針

三大疾病(がん・脳卒中・心臓病)を中心に、専門性の高い医療を提供します。

患者さん及びご家族の立場と権利を尊重します。

地域の医療・介護・福祉機関との連携をはかります。

特集インタビュー

社会医療法人 札幌心会
理事長 徳田 禎久



た。その時、患者さんの選択肢を増やし、希望に沿った医療を提供する必要があると強く思いました。

——選択肢の一つが「陽子線治療」。

放射線治療センター長に就任していただいた晴山雅人先生は前札幌医科大学放射線医学講座教授で、これまで南東北がん陽子線治療センター(福島県)のトップを務めてきたスペシャリストです。晴山先生からは陽子線の治療効果について多くの実績を聞かされてもらっています。

陽子線治療は米国では既に確固たる地位を確立していて、日本でもこの治療を受けてがんと克服された方は少なからずいらっしゃる。道内の民間病院として初めて陽子線治療を行う施設として、メリットを広く発信していきたいと思っています。ただ、放射線を出す装置ですので、細かな

調整が必要で実施は来秋からです。

放射線治療としては、開院から道内初の最新鋭リニアック(放射線治療装置)が稼働します。最先端の放射線治療を求めて、道外に行かれる患者さんがいらっしゃる一方で、遠いために断念されていた方々も多いと聞いておりますので、札幌心会病院ではこうした方々の希望をかなえられるようになればと願っています。

——建物の特長は？

敷地内に緑地帯を整備し景観を大切にしました。採光への配慮や病院という重苦しいイメージを払拭するため、本館は大胆に曲線を取り入れ、院内の色調はおだやかなものを設計に採用しました。

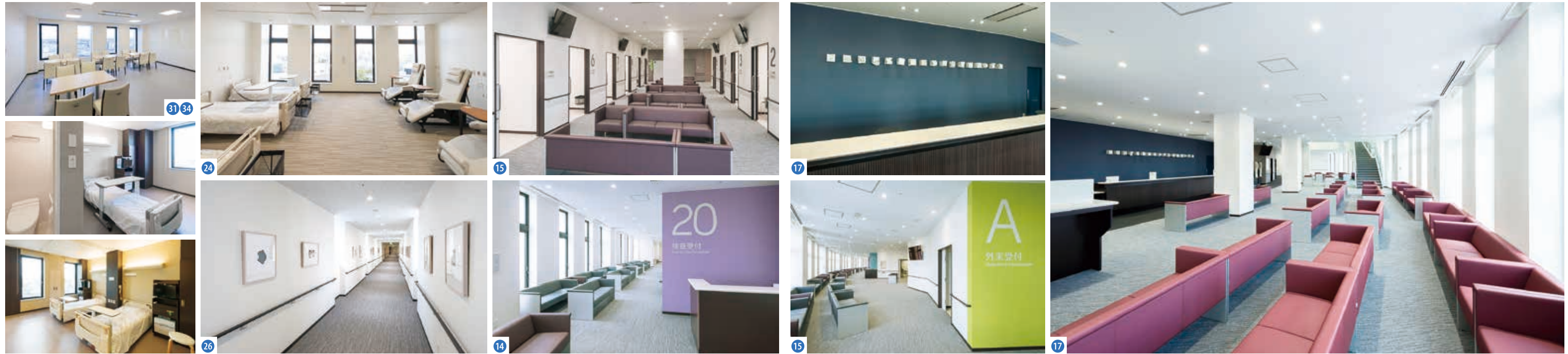
本館は各階できる限り機能的な構造、配置になっています。陽子線治療センターはともコンパクトな造りでコン

クリートの厚い壁の建物です。最新リニアック、必要な周辺機器も導入済みです。手術、化学療法と合わせ、がんの三大治療を確実に最高レベルで実施できる態勢を整えました。すべての臓器、部位へ対応できるよう、ソフト、ハードとも順次整備してまいります。

——最後に読者にメッセージを。

健康寿命を伸ばしていくのが我々の使命です。三大疾病のみならず、未病の段階にもしっかり取り組んでこの使命を全うし、地域に貢献していきたいですね。

これからも最高レベルの質の良い医療提供をし、住民の皆さまに満足していただけるよう努力していきたいと思えます。温かく見守ってください。



陽子線治療センター

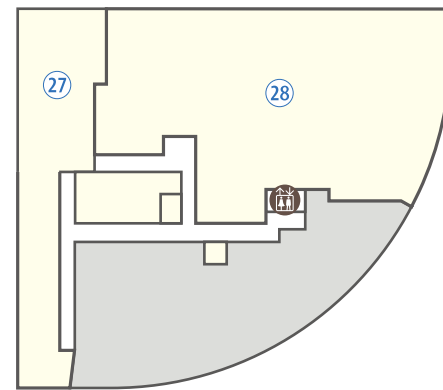


4階

- 27 脳卒中ケアユニット(SCU)
- 28 手術室(7室)

手術室は7室設け、脳神経外科や心血管外科、悪性腫瘍を中心とした各臓器の外科手術を多数行います。

脳卒中ケアユニット(SCU)は脳梗塞や脳出血、クモ膜下出血といった急性期の脳血管障害を受け入れ、専門知識と豊富な経験を持つ専門医、看護師や薬剤師、リハビリスタッフらの専門チームが発症早期から24時間体制で集中的に治療を行います。



5階

- 29 リハビリテーション室
- 30 浴室
- 31 ラウンジ
- 32 サブスタッフステーション
- 33 病棟スタッフステーション

全病室にトイレを設けています。各フロアには病室に隣接してシャワールーム・洗髪室、洗濯室を備え付け、適時使用できるようにしました。

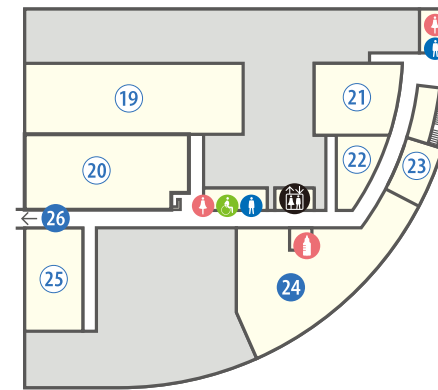


6・7階

- 34 ラウンジ
- 35 西病棟スタッフステーション
- 36 東病棟スタッフステーション

3階

- 19 内視鏡センター
- 20 専門外来診察室
- 21 レストラン
- 22 コンビニ
- 23 患者支援センター
- 24 化学療法室
- 25 大会議室
- 26 陽子線治療センター連絡通路



がんの化学療法室は道内最大規模のスペース、ベッド数を確保。通院で治療を行えることで仕事を続けたり、ご自宅でご家族と過ごす時間を持てるよう支援します。

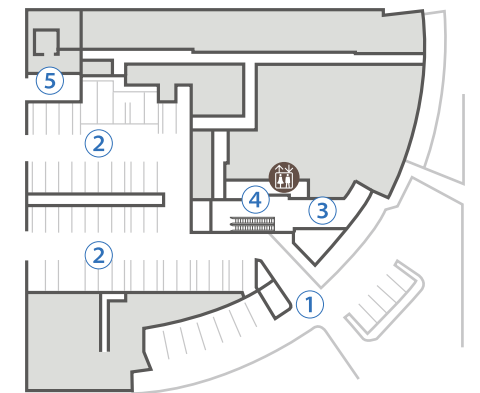
患者支援センターは同じ疾病を持つ方々やご家族が病気について勉強会を開いたり、情報交換をしたり、さまざまな悩みを話し合える場です。

コンビニやレストランを設け、サービス向上を図りました。

市民向け講演会や専門医による学会、研修会等を開ける大会議室を設置しました。

1階

- 1 正面出入口
- 2 駐車場
- 3 エントランスホール
- 4 エスカレーター
- 5 救急車出入口



2階

- 6 RI室
- 7 MRI室
- 8 CT室
- 9 IVR-CT室
- 10 一般撮影室
- 11 マンモグラフィー室
- 12 救急外来
- 13 中央処置室
- 14 検査室
- 15 診察室



受付から外来、検査、処置、画像検査までスムーズに移動できるレイアウトで、救急からの検査動線も最短になる工夫をしました。

最新の320列マルチスライスCT、3T-MRI、1.5T-MRI、血管造影とCT検査が同じ場所で行えるIVR-CTといった最先端機器のほか、マンモグラフィーなどを設置、必要な検査は概ねこのフロアで完結できるよう配慮しました。

当院の放射線治療

回転IMRT(VMAT・Rapid Arc)

従来のIMRTはリニアックを固定した状態で照射していますが、当院では回転させながら行えることで、治療時間を大幅に短縮し、負担を軽減します。加えて、より腫瘍形状に一致した照射を実現、正常組織への障害(副作用)を抑えることができる、“ひとに優しい治療法”です。

IMRTの適応症例

保険適応の対象は限局性の固形悪性腫瘍とすべての種類のがんです。当院では脳腫瘍や頭頸部腫瘍、前立腺などをはじめ、全身の病気に対して個々の状態に応じた治療を実施します。

体幹部(肺がん、肝臓がん)定位放射線治療と適応症例

現在、体幹部定位放射線治療の保険適応となるのは肺がん、肝臓がんです。当院では呼吸の影響を考慮した精度の高い放射線治療を行います。

痛みの伴わない脳定位放射線治療の適応症例

基本的に3cm以下の転移性脳腫瘍(3、4個以内)や原発性悪性脳腫瘍などの悪性疾患に加え、動静脈奇形や良性脳腫瘍(聴神経腫瘍、髄膜腫)といった良性疾患も適応です。

従来の脳定位照射は頭蓋骨を金属ピンで固定し、治療終了までそのままの状態であればならず、その間、頭部への圧迫痛が伴っていました。当院はそれぞれの患者さん専用頭部固定マスクを使用、赤外線位置照合システムとロボティックカウチ(ロボット制御による治療台の自動補正機能)を併用して、腫瘍部分にミリ単位の精度の照射が可能、ピン固定と同じ位置精度で痛みの伴わない脳定位放射線治療を行います。

専門チームによる脳腫瘍治療が可能

脳神経外科医と放射線腫瘍医が専門的なチームを結成し、放射線腫瘍医による高精度画像誘導放射線治療で最適な脳腫瘍治療を提供します。手術および脳定位放射線治療をそれぞれ単独で行うことも可能です。

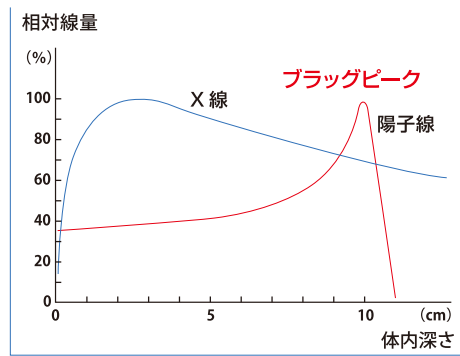


図) X線と陽子線の深部特性

陽子線治療は外科手術や従来の放射線治療では治すことが難しかった種類のがんに対しても、優れた治療成績を示すことが明らかになりました。加えて、正常細胞へのダメージが少ない利点もあり、世界的に注目を集めている治療法です。

一般的に放射線治療はX線や電子線など用いますが、X線を体の深部にがんを照射すると、体表面の近くで線量が最大となり、その後ゆるやかに減少していきます。一方、陽子線は体の深さに合わせて線量を最大(ブラッグピーク)にすることができ、それより先は照射されません。従って、ブラッグピークをがんの形状に合わせて照射することで、がんだけを照

陽子線治療の特長

- 正常細胞へのダメージを最小限に抑え、体への負担を軽減
- 放射線の影響を受けやすい器官の周辺にあるがんにも照射可能
- 従来の放射線治療では生き返ってしまうがんも死滅
- 外来(通院)での治療が可能
- 体への負担が少なく高齢者や体力が低下した方も治療可能
- 治療後、社会復帰や日常生活への支障が少なく、QOL(生活の質)を保つことが可能

道内民間医療機関初の「陽子線治療」、2016年秋にスタート

射し、周りの正常な臓器への線量を減らすことができます。がんの近くに重要な臓器がある、X線治療では困難なケースなどで高い治療効果が期待できます。

当院では2016年秋、動く臓器のがんには拡大照射法、動きのない臓器には高精度にがん病巣のみを照射することができるスポットスキヤニング法を用い、道内民間医療機関初の陽子線治療をスタートします。



札幌禎心会病院
放射線治療センター
センター長

晴山 雅人
(はれやま まさと)

放射線治療は治療後も
病気になる前と
変わらない生活を送れます。

現在、「がん」はわが国の死因第1位です。一生涯で2人に1人ががんになり、3人に1人ががんで亡くなっています。がん治療には手術療法、放射線療法、化学療法などがあり、放射線療法はがん病巣に放射線を照射し、がんを死滅させる局所療法です。臓器を切除する手術と異なり、がん病巣があった臓器の形態や機能を温存することができるので、治療後も病気になる前とほぼ同じ生活を送れるQOL(生活の質)に優れた治療法です。最高レベルの放射線治療を提供することは札幌禎心会病院の使命の一つです。

放射線治療装置(リニアック)

TrueBeam™ STx with Novallis® Radiosurgery



道内初導入の世界最先端システム

欧米ではがん患者さんの60%以上が放射線治療を受けていますが、日本では30%以下と低いのが現状です。当院は放射線治療に力を入れ、世界トップレベルの医療機関に導入されている高精度画像誘導放射線治療装置(リニアック)「フバリスSTx」を道内で初導入し、放射線治療を開始しました。

同装置は3種類のX線エネルギーと多量のX線を照射することができます。さらに、複雑な形状のがん病巣に対して、2.5mmの世界最小幅のマルチリーフコリメータを用いてがん病巣のみを照射することが可能です。これらの特性をいかし、高精度放射線治療の回転強度変調放射線治療(VMAT)、強度変調放射線治療(IMRT)、脳定位照射(SRT)及び体幹部定位照射(SBRT)をより短時間で高精度に行うことができます。

加えて、治療装置に付属したCT装置と治療室内に設置した2方向のX線撮影装置(Exactrac 6D Systems)により、がん病巣や周辺の重要な臓器の位置や変位、変形を画像解析装置で解析し正確に照射することができます。

私たちにできること

02

私たちは患者さまの立場に立って、院内の環境改善に取り組んでいます。



(写真①)



(写真②)

【待合室】
体調の優れない方や座位がおつらい方、付き添いで長時間待たれるご家族にもくつろいでもらえるよう、横になれる長ソファを設置し、自由に使用してもらえるプランケットも用意しています。

【MRI・CT検査待合室】
(写真②)

以前から背もたれ、肘かけがあるいすを置いていましたが、暗い色でした。検査に対する不安、緊張を少し

【診察室】
一般的な回転スツール(背もたれない一人用のいす)は、たとえ短時間でも体調の優れない方やふらつきなどがある方にとってはおつらい場合があります。当院では背もたれ、肘かけがあり、ゆったり座れるタイプを使用しています。

【PET検査待機室・回復室】
(写真①)

待機時間が長いPET検査は待機室、回復室ともにリクライニングシートとプランケットを設置し、ゆっくり休んでもらえる環境づくりを心がけています。

いすにも気配り

当院は検査専門クリニックのため、患者さんが通院する医療機関とは異なり、一度しか受診しない方も多くいらっしゃいます。検査のためだけでも、院内にいる間は少しでも苦痛、不安を取り除けるよう、窓口での接遇はもちろん、待合室や検査待機室、診察室などのいすにも気を配っています。

負担軽減の手助けに

いすは健康な方には特に気にも留めない家具の一つかもしれませんが、体調が優れない方にとっては形状や座り心地はとても重要な点と考えます。待ち時間短縮へ、私たち医療事務員がしなければならぬことは正確で迅速な窓口業務ですが、一脚のいすも待ち時間の負担軽減の手助けになると思います。



セントラルCIクリニック
事務員
長縄 七穂
(ながなわ なほ)

ご相談先

セントラルCIクリニック

☎011-623-1131

住所:札幌市中央区大通西17丁目1番27号 札幌メディケアセンタービル1階

気づき、考えることの大切さ

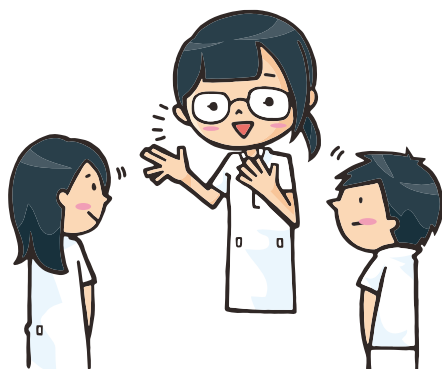
01

新卒で入職し5年目になりますが、当院で勤務して思ったことは、“気づくこと”“考えること”の大切さです。

“なぜ”と考えるくせ
5年一貫教育の看護専攻科付属高校を卒業し、現在の職場に入った頃、患者さんに起きていることや状態、個別性を考えたケアなど、それまで座学で学んだ知識の生かし方がわかりませんでした。そのような状況の私に先輩達がよく助言してくれたのが、常に、“なぜ”と考えるくせをつけることでした。
当時、業務を覚えるのに一杯で視野が狭く、わからないことさえもわからない日々が続いた中、どんな小さなことでも疑問に思い、気づき、アセスメント(評価、査定)していくことが大切だと学びました。そうすることで、さまざまな変化や急変にも気づけたり、患者さまの個性が把握でき、ケアとして何をしたらよいか、どのような看護が必要なのかが明確になってきました。

全体像を理解した看護

私自身、脳神経外科しか勤務経験がありません。他科の知識が乏しく視野が狭いため、勉強不足で気づけなかったのは、と後になって悔やみ落ち込む時期がありました。
基礎疾患に他の病気を患っている患者さんはとても多いです。そのため、他科について勉強し、臨床を経験していくことで視野を広げ、病気や状態を関連付け、全体像を理解して看護することが重要だと痛感しています。



現在、新人指導や看護学生の指導に携わっています。自分が新人だった頃を思い出し、先輩達が教えてくれた“なぜ”どうして”を伝え、より考え、学んでいってもらえる指導を心掛けています。小さなことでも、なぜだろうと気付いて考え、アセスメントし、根拠を持った看護を行えるよう今後も成長していくつもりです。



稚内禎心会病院
看護師
與安 亜美
(よやす あみ)

ご相談先

稚内禎心会病院

☎0162-29-4311

住所:稚内市栄1丁目24番1号

ケアマネジャーって何をしている人？

04

ケアマネジャーの正式名称は「介護支援専門員」といい、介護保険制度を利用するためのケアプラン(居宅サービス計画書)を作成しています。

ケアマネジャーは公正中立な立場で介護が必要な人と介護のプロであるサービス事業所をつなぎ、在宅生活がより良くなるサポートを行っています。ケアプランを作成するため、「今までどのような生活をしてきたのか」「なぜ介護が必要になったのか」「これからどのような生活をしていきたいか」などを聞いた上で、今後の生活についてご本人、ご家族と一緒に考えていきます。作成にお金はかかりません。利用したいサービス事業所はご本人が自由に選ぶことができます。特に希望がない場合は要望に合うサービス事業所を紹介します。一方、今年の8月から介護保険利用料の負担割合が見直されました。一定基準が設けられ、65歳以上



当事業所は介護支援専門員7人(うち主任介護支援専門員※5人)がご相談に応じています。事業所内での定例会議や事例検討会、勉強会その他各種外部研修などに参加す

在宅生活をサポート

の被保険者で基準該当者は負担が1割から2割に引き上げられました。例えば、要介護5で支給限度額いっぱいまで利用している人の1割負担金はおよそ36,000円程度ですが、2割に該当すると、単純計算で72,000円の自己負担になります。「高額介護サービス費」という制度を利用すると負担上限が44,400円になります。申請が必要ですので担当のケアマネジャーにご相談ください。

初歩的疑問から対応

当事業所は介護支援専門員7人(うち主任介護支援専門員※5人)がご相談に応じています。事業所内での定例会議や事例検討会、勉強会その他各種外部研修などに参加す



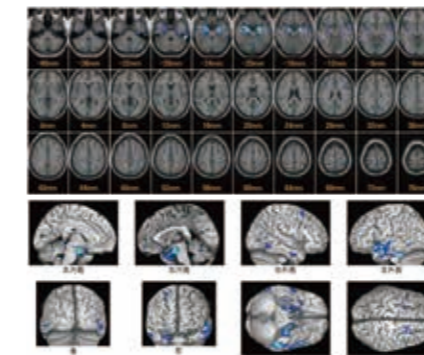
居宅介護支援事業所 榎心会北 管理者 谷口 紀子 (たにぐちのりこ)

断のポイントになります。VSRADはMRIで撮像した脳の画像をコンピュータで統計解析処理、客観的に萎縮を評価して程度を算出します。これによって目視では難しかった前兆症状を含む早期アルツハイマー型認知症の診断支援情報を得ることができます。解析用のMRI画像は約5分で撮像可能。物忘れ外来の初回MRI検査では脳血管や数種類の脳の横断像も同時撮像するため、検査内容によっても異なりますが一検査当たり約20分で終了します。

物忘れ外来のMRI検査

03

物忘れ外来の一環として、MRI検査専用ソフトを活用し、早期アルツハイマー型認知症の診断支援情報を得ています。



(写真)

診断補助という大きな役割 物忘れ外来では初回検査として、MRI検査をすることが多いと思います。MRI検査は強力な磁石を使う検査で、放射線による被ばくはありません。脳や脳血管の様子を詳しく見ることができ、認知症かどうかは確実にわかる訳ではありません。しかし、認知症の症状を示す脳の病気をみつけたり、脳の萎縮の程度を見たりすることができ、診断を補助するという大きな役割を担っています。

脳萎縮の程度を客観評価

当院は早期アルツハイマー型認知症に特徴的に見られる内側側頭部(海馬、扁桃、嗅内野の大部分)の萎縮の程度をMRI画像から読み取る画像処理・統計解析ソフトウェア「VSRAD」(写真)を活用しています。

アルツハイマー型認知症は脳の内側にある内側側頭部の萎縮が最も早く起こることが判明しています。従って、内側側頭部の萎縮を評価することが早期アルツハイマー型認知症の画像診



さっぽろ北口クリニック 放射線科 診療放射線技師 千川 賢 (ほしかわ まさる)



さっぽろ北口クリニック 011-709-1131 住所:札幌市北区北7条西2丁目8番1号 札幌北ビル2階

札幌榎心会病院 011-712-1131 住所:札幌市東区北33条東1丁目3番1号

コレステロールを低下

秋サケのアヒージョ

アヒージョはスペインの代表的なおつまみで、オリーブオイルとニンニクで煮込むだけの簡単な料理です。オリーブオイルはオレイン酸が多くコレステロールを下げる作用があり、動脈硬化や心筋梗塞の予防、便秘解消などさまざまな効能が期待できます。サケには消化、吸収の良い良質なたんぱく質やコレステロールを下げる脂肪酸(EPA・DHA)が含まれます。アヒージョは秋サケのうま味をオリーブオイルで引き出してくれます。フライや汁物といった定番メニューに変化をつけ、ぜひ、家庭のレシピに加えてください。



介護老人保健施設
ら・ぱーす
栄養課 係長
管理栄養士
永田 摩貴
(ながた まき)



作り方

- 1 サケの切り身に塩コショウ、酒を軽くふる。
- 2 ブラウンマッシュルームを4分の1に切る。
- 3 オリーブオイルとニンニクを小鍋に入れ温める。
- 4 3)が熱したらすべての食材を入れ、サケに火が通るまで温める。
- 5 香味野菜(西洋パセリ)を飾る。

※好みでパンにオリーブオイルを浸して食べると、油の栄養を摂ることができます。

材料 [2人分] 1人分:430kcal

秋サケ	ひと切れ
ブラウンマッシュルーム	2個
小玉ねぎ	4個
ミニトマト	4個
オリーブオイル	100ml
ニンニク	2片
塩コショウ	適量
西洋パセリ	適量

※お好みでバケットパン

ホームヘルパーと生活支援員の違い

サービス付き高齢者向け住宅(サ高住)ら・かるまに当事業所が併設され2年目を迎えた現在、半数以上の入居者さまにサービスを利用いただいています。



居室の掃除



食事配膳の手伝い

個々の身体状況を考慮

開設当初、入居者さまはホームヘルパーが何をしてくれるのか疑問を抱いていたようです。ホームヘルパーは介護保険法に基づき、利用者さまが自宅で、有する能力に応じ、可能な限り自立した日常生活を営むことができるよう支援すること、を目的としサービス提供しています。具体的な内容は次の通りです。

- 居室の掃除(20分以上)
- 入浴介助
- 通院介助
- 外出介助

一人ひとり身体状況が違つことを考慮し、利用者さまのニーズに合った自立へ向けたサービスを提供するように心掛け、日常生活を支援しています。

これに対して、サ高住の生活支援員が行なうサービスは「安否確認」「食事配膳の手伝い」「居室清掃(15分程度の簡単な部分清掃)」などがあり、生活支援サービス費(月額税込16,200円)に含まれることを入居契約時に生活相談員が説明しています。

両者の業務を見ていただくことで、今では入居者さまも違いを理解してくれるようになりました。

業務の違いを知らせる配慮

当事業所は介護保険のヘルパー業務とサ高住のスタッフ業務を兼務しています。同じ職員が対応することもありますが、それぞれの業務の際、柄の異なる



ホームヘルプサービス
ステーションら・かるま
管理者
相川 幸子
(あいかわ さちこ)

専用エプロンを着用し、入居者さまが混乱しないよう配慮しています。ヘルパー派遣時は入口のドアノブに「訪問中の札をかける」として目印をつけてもらい、見た目でわかりやすいよう工夫をしています。

当事業所は地域の利用者さまにも介護保険サービスを提供しています。ご自宅でお困りのことがありましたら、ご遠慮なくお問い合わせください。

ご相談先

ホームヘルプステーションら・かるま

☎011-785-6110

住所:札幌市東区北47条東16丁目1番5号

ホームヘルプサービスステーション榎心会東

☎011-711-6110

住所:札幌市東区北45条東9丁目2番7号

ホームヘルプサービスステーション榎心会北

☎011-768-6110

住所:札幌市北区新川1条6丁目3番3号

ホームヘルプサービスステーションら・ぱーす

☎011-774-2233

住所:札幌市北区篠路町上篠路6番286

地域医療 連携施設の ご紹介

私たちは、
近隣の先生方、
施設と連携して
地域密着の
医療・介護に
取り組んでいます。

[標榜科目] 循環器内科、内科

〒060-0042
札幌市中央区大通西17丁目1-27
札幌メディケアセンタービル3階
☎011-623-4810
<http://www.tsukajun.jp/>



院長
塚本 勝 先生
(つかもと まさる)

塚本循環器 ハートクリニック

Q 対象疾患を教えてください。
A 狭心症や弁膜症、高血圧症、先天性心疾患、不整脈、大動脈瘤、閉塞性動脈硬化症、下肢静脈血栓症、心不全などを診ていきます。
今年の7月に開院しました。高齢社会の中、循環器疾患に対する診療ニーズは高まっており、診療技術も進歩しています。これまで30年間に渡り培ってきた知識や技術、経験をいかし地域の方々に安心できる最新診療を提供しています。

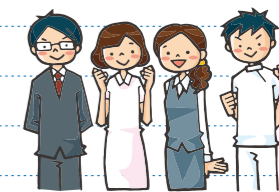
Q 診療方針を教えてください。
A 患者さんの知りたいことを丁寧に説明することです。循環器の病気は一般の方々には分かりづらく、理解しているようでもそうではないケースが多く見られます。
十分に理解してもらうことは



Q 読者にメッセージをお願いします。
A もともと私は心臓血管外科専門医ですが心臓エコー(超音波)検査指導医として自分でエコーをし、診断しています。エコーを活用した診察をクリニックの中心に考え、本道では初となる負荷心エコー専用装置を導入しました。安静時だけでなく、自転車をこいだり走ったりして心臓に負荷をかけた状態を検査できるのでとても役立ちます。
心筋梗塞などの心臓病はすぐに命にかかりますので、異常がない段階からリスクを調べることが大変重要です。
特に働き盛りでコレステロール値や血圧が高い、タバコを吸う、心臓病を経験されたご家族がいる方は決して無駄にはなりませんから一度受診してください。今後、心臓ドックを始める計画もあります。

榎心会 新人スタッフ紹介

私たちは榎心会の新しいスタッフです。
皆さまのお声を励みに進んでいきますので、
よろしくお願いいたします。



札幌榎心会病院

	氏名 絹川 莉奈 (きぬかわ りな) 職種 看護師		氏名 川上 唯 (かわかみ ゆい) 職種 看護師		氏名 井戸川 久美子 (いどがわ くみこ) 職種 管理栄養士
	氏名 佐藤 綾香 (さとう あやか) 職種 看護師		氏名 横井 満里奈 (よこい まりな) 職種 看護師		氏名 加古 貴子 (かこ たかこ) 職種 看護師
	氏名 近藤 恵美子 (こんどう えみこ) 職種 看護師		氏名 村上 裕子 (むらかみ ゆうこ) 職種 介護福祉士		氏名 佐藤 太 (さとう ふとし) 職種 介護福祉士
	氏名 中村 実香子 (なかむら みかこ) 職種 看護師		氏名 伊東 麻美 (いとう あさみ) 職種 看護師		氏名 只野 彩子 (ただの あやか) 職種 看護師
	氏名 佐々木 麻衣 (ささき まい) 職種 看護師		氏名 赤城 尚之 (あかぎ なおゆき) 職種 診療放射線技師		氏名 西村 良介 (にしむら りょうすけ) 職種 事務員

ら・かるまセンター

	氏名 斉藤 弘樹 (さいとう ひろき) 職種 作業療法士		氏名 佐々木 智美 (ささき ともみ) 職種 看護師		氏名 榎 由香里 (えのけし ゆかり) 職種 事務員
--	--	--	--	--	--

稚内榎心会病院

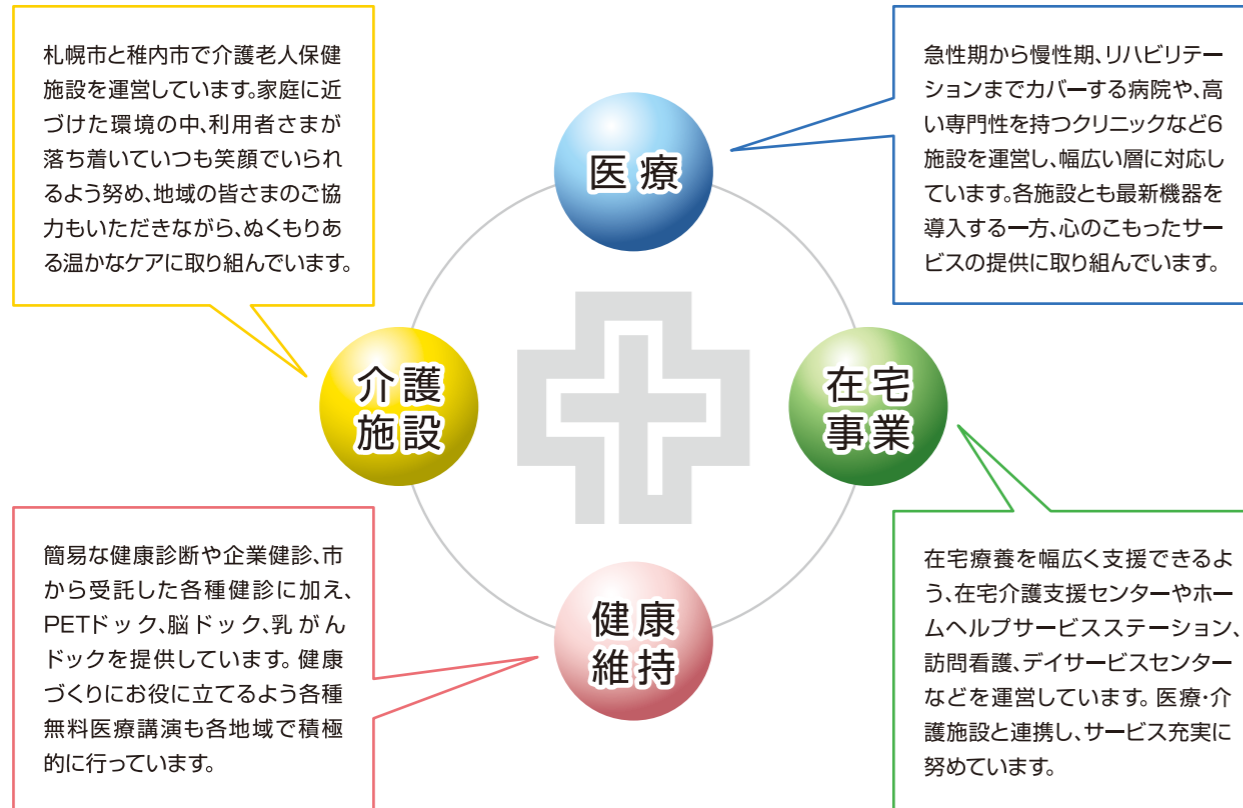
	氏名 館洞 利香 (たてはら りか) 職種 事務員		氏名 伊藤 良江 (いとう よしえ) 職種 准看護師		氏名 石塚 実沙 (いしづか みさこ) 職種 准看護師
--	---------------------------------------	--	--	--	---

介護老人保健施設 ら・ぱーす

禎心会総合案内

INTRODUCTION

私たち社会医療法人禎心会は、『良質な医療、介護を通じて地域社会の繁栄に貢献する』という理念の下、札幌市、稚内市で医療や介護、在宅関連事業、健康維持に役立てるさまざまな活動を実践しています。各地域に密着しながら、患者さまや入所者さま、利用者さま、ご家族の立場に立ち、信頼される各種サービスの提供に職員一同、努めています。



医療	介護施設	在宅事業	健康維持
医療機関のご案内 <ul style="list-style-type: none"> ●札幌禎心会病院 ●稚内禎心会病院 ●セントラルCIクリニック ●さっぽろ北口クリニック ●禎心会北44条クリニック 	介護老人保健施設のご案内 <ul style="list-style-type: none"> ●介護老人保健施設ら・ぱーす ●老人保健施設ら・ぷらーさ 	在宅事業のご案内 <ul style="list-style-type: none"> ●禎心会東センター ●禎心会北センター ●ら・ぱーすセンター ●ら・ぷらーさセンター ●ら・かまセンター (サ高住ら・かま併設) 	健康診断各種検診のご案内 <ul style="list-style-type: none"> ●PETドック ●脳ドック ●乳がんドック

協業法人 社会福祉法人 **札幌山の手リハビリセンター**

ケアセンター栄町 〒007-0847 札幌市東区北47条東17丁目1番1号 ☎011-789-1152	ケアセンター山の手 〒063-0009 札幌市西区山の手433番地1 ☎011-642-1152	ケアセンターら・せれな 〒002-8081 札幌市北区百合が原3丁目1番地1号 ☎011-702-1152
●障がい者支援施設栄町 (短期入所) ●生活介護栄町 ●地域密着型介護老人福祉施設栄町	●ショートステイ栄町 ●デイサービスセンター栄町 ●居宅介護支援事業所栄町	●障がい者支援施設山の手 (短期入所) ●生活介護山の手 ●デイサービスセンター山の手 ●居宅介護支援事業所山の手

TOPICS 1

札幌禎心会病院管理栄養士が病院レシピコンテストで準グランプリを受賞!

今夏に開催された「第3回北海道病院レシピコンテスト乳和食部門」(主催:北海道栄養士会)のプロ部門で札幌禎心会病院栄養科の北岡愛管理栄養士が準グランプリ、同科の角直子管理栄養士が特別賞を受賞しました。テーマは道産食材と牛乳を使用した減塩効果のある和食レシピ。北岡管理栄養士のレシピは「肉味噌の和風クリームコロッケ」(写真)で、みそと高野豆腐を使い和風にアレンジ。プロ部門には道内各地から50件の応募があり、厳正な事前審査で金賞(7作品)に選出、最終審査会で試食が行われ準グランプリに輝きました。北岡管理栄養士は「当院でも週1回、道産食材を取り入れたメニューを提供しています。今後も食材の良さを少しでも伝えられたらと思います」と張り切っています。一方、角管理栄養士は「さんまの乳梅しそ巻き〜海と大地の恵〜」で受賞。漁獲量、生産量ともに本道が

1位のさんまと牛乳を使い、野菜を添えて栄養価の高い一品に。「定番のさんまの梅しそ焼きに牛乳を加えたことで想像以上においしく仕上がりました。減塩効果も期待できるのでご家庭でも試していただきたいです」と話しています。

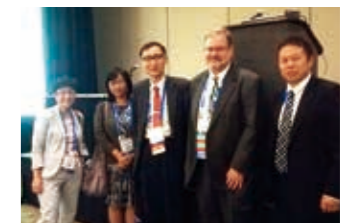


TOPICS 2

塚本院長がPETがん検診についてアメリカで講演

セントラルCIクリニックの塚本江利子院長(写真一番左)が米国メリーランド州で行われた「SNMMI 2015 米国核医学・分子イメージング学会」でPETがん検診の実際について講演しました。日本核医学会との合同教育講演で、「検診の基礎」日本で行われている検診の全国調査の結果「検診の実際」の3講演で構成された講座の一つで、PETがん

検診の具体的な流れのほか、検診内容をよく理解してもらい精度を保つためにどのようなことを行っているかなどを説明しました。会場は多くの人で埋まり、関心の高さがうかがわれました。



季節の流れは早く、昨年6月に着工した「札幌禎心会病院」が11月1日、無事に開設しました。完成した建物を見上げると、期待や希望がわくと同時に、新しいものを作り上げるといことはとてもパワーが必要だと改めて実感しました。新病院開設という経験は何度もあることではなく、これまでの現状を見直す貴重な機会にもなりました。

移転前の禎心会病院は31年余りの歴史がありました。札幌禎心会病院は今年からいろいろな歴史を刻んでいきます。その基礎づくりに携わられたことは大変幸せに感じるとともに、責任の重さを痛感しています。

皆さまに貢献し、満足していただける施設であり続けられるよう新たな第一歩を踏み出しました。スタッフ一同、新たなハード、ソフトを最大限に生かしながら医療、サービスの質向上に努めていきます。

(千葉)

編集
後記

心に寄りそう、医療と介護をめざして。

社会医療法人 榎心会

私たちは良質な医療・介護を通じて、
地域社会の繁栄に貢献します。

札幌榎心会病院

〒065-0033 札幌市東区北33条東1丁目3番1号
☎ 011-712-1131

三大疾病(がん・脳卒中・心臓病)に特化した医療を提供いたします

- | | | | |
|-----|--|--|--|
| ■科目 | ・脳神経外科
・神経内科
・消化器内科
・消化器外科
・内科
・循環器内科 | ・心臓血管外科
・頭頸部外科
・腫瘍内科
・乳腺外科
・婦人科
・放射線治療科 | ・放射線診断科
・リハビリテーション科
・形成外科
・麻酔科
・歯科口腔外科 |
|-----|--|--|--|



セントラルCクリニック

〒060-0042 札幌市中央区大通西17丁目1番27号 札幌メディアセンタービル1F
☎ 011-623-1131

がん診断にPETを活用
PET、MRI、CTの画像診断専門クリニックです

- 科目 ・放射線診断科、PETドック



さっぽろ北口クリニック

〒060-0807 札幌市北区北7条西2丁目8番1 札幌北ビル2F
☎ 011-709-1131

最先端の医療で皆さまの健康を守ります

- 科目 ・脳神経外科 ・ペインクリニック外科 ・消化器内科(肝臓)
・整形外科 ・乳腺外科 ・神経内科



榎心会北44条クリニック

〒007-0844 札幌市東区北44条東8丁目1番6号
☎ 011-712-5161

在宅療養される地域の方々を支援します

- 科目 ・内科 ・脳神経外科



介護老人保健施設 ら・ぱーす

〒002-8052 札幌市北区篠路町上篠路6番286
☎ 011-774-1131

和みの時間を提供いたします

- 利用施設 入所定員80名(全室個室8ユニット)
短期入所療養介護(入所定員内)



サービス付き高齢者向け住宅 ら・かるま

〒007-0847 札幌市東区北47条東16丁目1番5号
☎ 011-785-6110

生き生きとした落ち着いた暮らしを提供

- 利用施設 全40戸(約25㎡で台所、水洗トイレ、収納設備、浴室完備)



稚内榎心会病院

〒097-0017 稚内市栄1丁目24番1号
☎ 0162-29-4311

道北における信頼の地域医療を目指して

- 科目 ・脳神経外科 ・内科 ・循環器内科
・リハビリテーション科 ・消化器内科



老人保健施設 ら・ぷらーさ

〒097-0017 稚内市栄1丁目24番2号
☎ 0162-29-4322

このぬくもりが大好きです

- 利用施設 入所定員100名(一般棟50名/認知症専門50名)
短期入所療養介護(入所定員内)



QRコード



<http://teishinkai.jp>

ていしんかい

在宅関連事業所

榎心会東センター

〒007-0845 札幌市東区北45条東9丁目2番7号
☎ 011-711-6110

- 札幌市東区介護予防センター栄町
- ホームヘルプサービスステーション榎心会東
- 在宅介護支援事業所榎心会東
- デイサービスセンター榎心会東(60名/日)

榎心会北センター

〒001-0921 札幌市北区新川11条6丁目3番3号
☎ 011-768-6110

- ホームヘルプサービスステーション榎心会北
- 在宅介護支援事業所榎心会北
- 訪問看護ステーション榎心会北

ら・ぱーすセンター

〒002-8052 札幌市北区篠路町上篠路6番286
☎ 011-774-1131

- ホームヘルプサービスステーション ら・ぱーす
- 在宅介護支援事業所 ら・ぱーす
- デイケアセンター ら・ぱーす(75名/日)

ら・かるまセンター

〒007-0847 札幌市東区北47条東16丁目1番5号
☎ 011-785-6110

- ホームヘルプサービスステーションら・かるま
- 訪問看護ステーション榎心会東

ら・ぷらーさセンター

〒097-0017 稚内市栄1丁目24番1号
☎ 0162-29-4332

- 稚内市南地区在宅介護支援センターぬくもり
- ヘルパーステーション優
- 訪問看護ステーションあい
- 稚内市南地区居宅介護支援事業所
- デイケアセンター ら・ぷらーさ(70名/日)