

ひまわり

ご自由にお持ちください

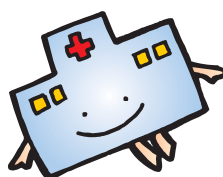
わたしたちは法人理念に基づき、良質な医療・介護を通じて
地域社会の繁栄に貢献します

- 応急手当と救命講習
- 乳がんの早期発見のために
- 禎心会新人スタッフ紹介
- 病気が教えてくれた大切なこと

特
集

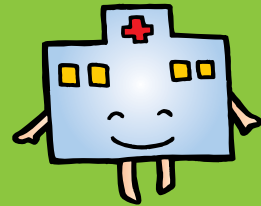
「社会医療法人」に 認定されました

当法人は平成22年3月1日付で本道5番目の「社会医療法人」に認定されました。
札幌市東区の禎心会病院の救急医療が認定要件をクリアしたほか、
札幌市厚別区の新札幌恵愛会病院が昨年10月から、
へき地への医師派遣を行っています。



特集

「社会医療法人」に 認定されました



当法人は平成22年3月1日付で本道5番目の「社会医療法人」に認定されました。

「社会医療法人」は平成20年の公益法人制度改革に連動して創設されました。救急医療の提供やへき地医療の支援といった公益性の高い医療を提供する医療法人が、一定要件を満たした上で、書類審査や実地検査、専門審議会を経て各都道府県知事から認可されます。

税制面の優遇措置を受けて利益ばかりにとらわれず、地域で必要とされる医療提供を担っていくことが求められます。当法人では札幌市東区の禎心会病院の救急医療が認定要件をクリアしたほか、札幌市厚別区の新札幌恵愛会病院が昨年10月から、へき地への医師派遣(3P表)を行っています。

札幌・宗谷圏で 20事業を運営

社会医療法人禎心会の現況
をご紹介します。

当法人は高齢化社会に対応するサービスを提供するため、札幌圏と宗谷圏において医療・介護複合体(法人内で医療と介護の連携体制を組んでいる事業体)として計20事業(平成22年3月現在)を運営しています。

禎心会病院は地域密着型病院として、より多くの住民の方々に多面的なサービスを提供できるように、脳神経外科診療を中心に、複数病変を持つことの高齢者の診療に関連して整形外科・循環器内科、消化器内科、ペインクリニック外科、麻酔科・形成外科を標榜し、20年以上前から総合的なリハビリテーション部門を開設しています。



色弱の方にも見やすいようユニバーサルデザインに基づいた配色を取り入れております。

特集

「社会医療法人」に 認定されました

02

TEISHINKAI INFORMATION [禎心会情報]

- 応急手当と救命講習04
 - 乳がんの早期発見のために05
 - 予防できるって、知っていますか?06
 - 退院支援
～患者さま、ご家族が安心して生活できるためには～07
 - ふれることの大切さ08
 - 生活支援とデイケア
～私たちが大切にしていること～09
 - 訪問介護サービスの耳より情報10
-
- 禎心会新人スタッフ紹介11
 - 病気が教えてくれた大切なこと13
 - 栄養レシピ14
 - 地域医療連携施設のご紹介15
 - 編集後記17
 - 禎心会総合案内18



病院及び各施設の詳しい情報はホームページでもご覧いただけます。ぜひご覧ください。

<http://www.teishinkai.jp>





さまざまな場所に設置されているAEDは、電源を入れれば操作方法はすべて音声で案内されます。傷病者の胸2か所に電極パッドを張ると機械が自動的に心電図を解析し、除細動が必要な場合のみ通電ボタンを押すよう指示が出るので安全、確実に除細動が行えます。

応急手当の普及を啓発する資格に「応急手当普及員」があります。消防機関が実施する専門講習(24時間)修了者、修了者と同等以上の知識、技能がある人が消防長から認定され、当院には私を含め2人います。

禎心会病院
臨床工学科
係長
城宝 貴志
(じょうほう たかし)

ご相談先
禎心会病院
☎011-712-1131
住所:札幌市東区北44条東8丁目1番6号

応急手当と救命講習

突然のけがや病気に対し、家庭や職場でできる手当を広い意味で「応急手当」といいます。その中で、突然の心肺停止(心臓と呼吸が止まってしまった状態)やこれに近い状態になったときに「心臓マッサージのための胸骨圧迫、人工呼吸を行うこと」を「心肺蘇生」といいます。

音声指示するAED

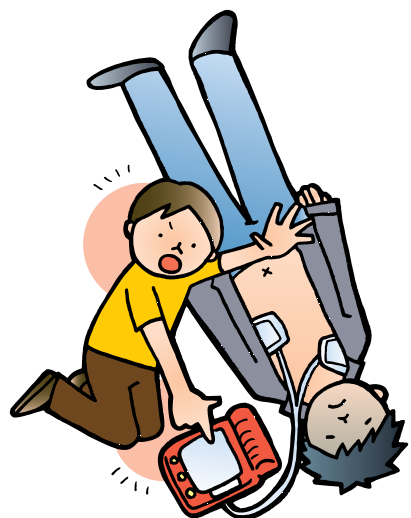
心肺停止は心臓や脳の病気によって何の前触れもなく起こったり、溺れたり、気道異物で窒息したり、けがで大量に出血したときに生じます。このような傷病者を救命するため、まず行うべきことは3つ。心肺蘇生、自動体外式除細動器(AED)を用いた電気ショック、異物で窒息したときの気道異物除去です。

当院は普通救命講習を毎年実施

厚生労働省は平成16年に非医療従事者もAEDが使用できることの見解を示しました。

地域住民、少年野球チームのメンバーや保護者らを対象に随時、必要に応じ院外でも普通救命講習を実施、応急手当の普及に努めています。

※札幌市の場合、修了書発行対象は市内に居住または通勤する16歳以上。



安心して受診を

稚内市では医療介護の複合施設である稚内禎心会病院と老人保健施設らぷらーさを運営し、宗谷管内の医療介護の一翼を担っています。管内唯一の脳神経外科として救急対応もしています。

「質の高い医療・介護を通じて地域社会の繁栄に貢献する」という法人理念をかげ、職員一同、今後も日々努力を積み重ねますので、よろしくお問い合わせいたします。



社会医療法人 禎心会
理事長
徳田 禎久
(とくだ さだひさ)

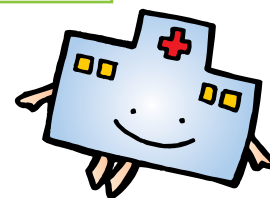
当法人の特長は高齢化社会を念頭に、札幌・宗谷圏いすれにおいても、医療と介護を合わせた体制を整備してきたことです。

受診された患者さまが長期療養や介護を要するようになっても継続した対応ができるよう、老人保健施設や認知症対応のグループホーム、複数の通所サービス施設、訪問診療、訪問看護、訪問介護など在宅医療・介護に関するさまざま機能を持っています。ご家族の不安にも即座に対応できま

道は平成21年4月現在、道内86診療所を「へき地診療所」に認定しています。新札幌恵愛会病院はこのうち3診療所へ定期的に、1診療所には要請があった場合に医師派遣を行っています。

派遣先

- えりも町国保診療所(日高管内)
- すこやかクリニック新篠津(石狩管内)
- 平取町振内診療所(日高管内)
- 村立占冠診療所(上川管内) ※要請時



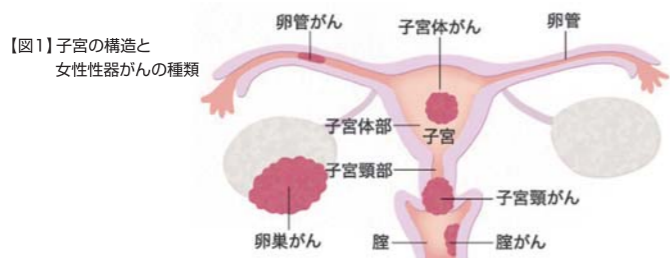


セントラル女性クリニック
副院長

北島 義盛
(きたじま よしみつ)

ご相談先

セントラル女性クリニック
☎011-633-1131
住所:札幌市中央区
大通西17丁目1番27号
札幌メディケアセンタービル3階



【図1】子宮の構造と
女性性器がんの種類

子宮頸がんはHPV(ヒトパピローマウイルス)の感染が原因だということ
がわかっています。HPVの感染は多く
の場合、一時的で自然に排除されま
す。一部が持続感染して子宮頸がんを
発症します(図3)。
現在わかっているだけでHPVは約
100種類あり、発がん性HPVは15種
程度あります。その中でも16型と18型
の2種類が圧倒的に多く見られます。

原因はウイルス感染

子宮頸がん予防ワクチンが昨年12月から日本でも接種できるようになりました。
子宮頸がんは女性特有のがんで子宮の入り口にできます(図1)。
最近20〜30歳代で急増し、年間約1万5000人が発症していると報告されています(図2)。

予防できるけど、知っていますか？

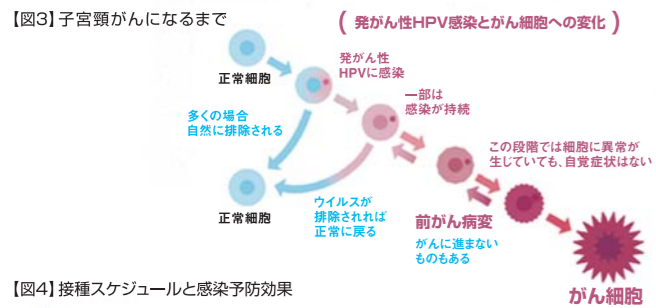
今回、投与可能になったのはこの2種類
を標的にしたワクチンです。

筋肉注射3回で効果を発揮

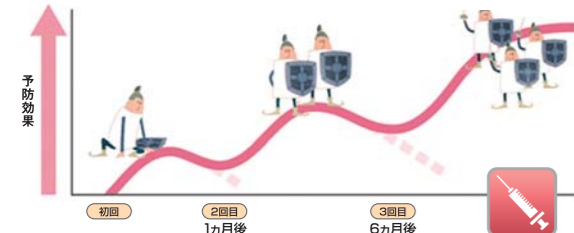
ワクチンの投与方法は筋肉注射で、初
回投与から1か月後、6か月後の計3
回の接種が必要です。3回投与するこ
とで抗体価を上げて予防効果を発揮し
ます(図4)。

現在、確認されている効果の持続は、
6年余りです。一方で、「20年は持続する
であろう」とも言われています。接種の
副作用は筋肉痛のような痛みが、3
日あるほかはほとんどありません。

残念ながら今のところ保険適用はな
く、一回につき1万5750円(税込)と
高額です。健康のことを考えると高
いか安いかは意見が分かれるかもしれ
ませんが、女性の方は一度ご検討されて
みてはいかがでしょうか。

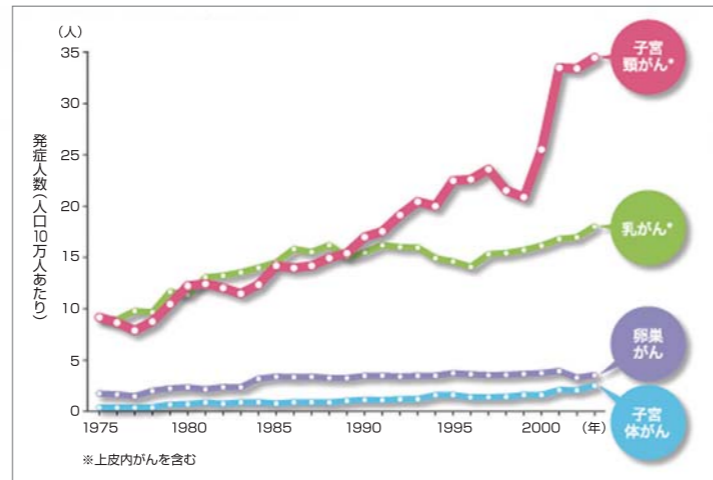


【図3】子宮頸がんになるまで



【図4】接種スケジュールと感染予防効果

【図2】日本における20〜39歳の女性10万人当たりの各種がんの発症率推移



国立がんセンターがん対策情報センター、人口動態統計(厚生労働大臣官房統計情報部)



新札幌恵愛会病院
女性診療科 医長
福井 里佳 (ふくいりか)

ご相談先

新札幌恵愛会病院
☎011-893-7000
住所:札幌市厚別区大谷地東
5丁目5番35号

① 年1回の検診(ドック)

一年に一回は医療機関で検診またはド
ックを受けましょう。触診とマンモグラ
フィー、超音波検査(エコー)の3つを
受けるのが理想的です。検査はそれぞ
れに意味があり、マンモグラフィとエ
コーのどちらかでしかわからない乳が
んもあるからです。
80、90歳でも見つかることがあります。
すから、検診は何歳になっても必要です。

② 月1回の自己検診

自己検診をぜひ月に一回していただ
きたいと思えます。まず鏡の前で皮膚
の変化などをよく見る、丁寧に触り、
しこりや乳腺の硬さ、左右の違いなど
をしっかり確かめるのに加え、乳頭
もよく観察し分泌がないかどうかしほ
つてみましょう。わきの下を触ることも
忘れずに。

③ 知識と意識を持つ

正しい知識を持つことと、自分の乳
房に意識を向けることも大切です。乳



乳がんの早期発見のために

乳がんは近年、発生数が急増しています。
10年前は年間3万人程度でしたが現在は約4万人と言われており、
どの女性も乳がんになる可能性があると考えた方がよいと思います。
早期発見のために自分でできる3つのポイントをご紹介します。

自己検診チェック項目

- 皮膚の変化…ひきつれ、へこみ、赤くなっていないか
- ころっとしたもの(しこり)がないか
- 硬い部分がないか、右と左で差がないか
- 乳頭の皮膚のただれや、しぼったら分泌がないか
- わきの下のはれ
- 痛み(月経周期と無関係)、違和感、ひきつれ感など

がんはさまざまなタイプがあり症状も
多彩です。しこりだけではなく、月経周
期と関係ない痛みや違和感といった、
ちよとした症状を放置しないように
しましょう。よく「乳がんは痛くない」
と言われていますが、必ずしもそうで
はありません。
現在のところ、乳がんを予防する確
実な方法はありませんので、早期発見
が何より大切です。そのためにはぜひ
乳がん検診を受けていただきたいと思
います。

退院支援

患者さま、ご家族が安心して生活できるためには

脳血管障害は麻痺などの障害が残ってしまうケースが多いです。障害の重さに個人差はありますが、治療、リハビリテーションを行い、ある程度回復のめどがつけられたら、退院について考える必要があります。

相談員の役割

入院すると医師が治療、看護師・介護士が日々のケア、リハビリスタッフ機能が訓練を行い、患者さまの回復に努めます。

入院中は24時間体制で専門家による医療や介護が受けられますが、退院するとそれらがなくなるため、不安に思われる患者さまやご家族がたくさんいます。不安を取り除くためには、退



院後もできるだけ医療や介護を受けられ、安心して地域で生活できる環境を整える必要があります。

患者さま自身の能力や家族介護力などを把握し、社会資源と結びつけて問題を解決していくことが、退院支援における私たち相談員の役割です。

支援方法に答えはありません

残った障害が同程度でも、性格や信念のほか、住空間、家族状況、経済状況といった取り巻く環境がすべて同じ方はいません。担当する相談員も人間なので、考え方や捉え方は違いますから、私たちが「適切」と思っても、患者さまにとっては「不適切」な場合もあります。決まった答えはありません。

退院支援を行う中、特に在宅に戻ら

れる患者さまには、「これで安心して生活が送れるだろうか」「不足なサービスはないだろうか」と心配になることがあります。退院して数週間後、外来でお元気そうな姿を見かけたときは、とても嬉しい気持ちになります。

答えがないということは、答えがないこともあるということではないでしょうか。それぞれの患者さまの違いを受け止め、その人にとってより良い支援ができるように、日々努力していきたいと思えます。



椎内禎心会病院
医療相談室 MSW
松井 李絵(まついりえ)

ご相談先

椎内禎心会病院
☎0162-29-4311
住所: 椎内市栄1丁目24番1号

ふれることの大切さ

私たちは人の体に直接触れることが多い職種です。利用者さまのつえ代わりに手をつないだり、苦痛を感じる部分を手でなでたり、手を添えながら会話をすることも日常です。効果の明確な根拠はありませんが、なぜ触れるのでしょうか。

手から伝わる優しさ

介護者だからと、初対面の相手に突然触れるのはマナー違反。タイミングを間違えれば不愉快な気持ちにさせてしまいます。まずは相手をよく知り、「受け入れてください」という気持ちを持って接することを心がけています。何度も関わらせていただく中、積み重ねた思いやりが安心感を与え、いつか信頼を得ることにつながってほしいと望む私たち介護者側の表現だと思



います。体に触れたときに、技術的には不器用でも手から伝わる優しさに介護の基礎があり、言葉の障害も超える心と心の大切なコミュニケーションになるのではないのでしょうか。

深くかかわり信頼を

老いていく中、人の世話にはなりたくないと思いが願っているとあります。私が高齢者になったら、優秀な介護ロボットよりも、あたたかく優しい人の心に触れて生活していきたいと思っています。

介護を受ける側の気持ちと、自宅で介護を続けるご家族の思いをしっかり受け止め、より信頼されるスタッフになれるよう、これからも深く関わらせていただけたらと思います。



老人保健施設ら・ぷら一さ
通所リハビリテーション科
主任
岸野 奈々絵(きしの ななえ)

ご相談先

老人保健施設 ら・ぷら一さ
☎0162-29-4322
住所: 椎内市栄1丁目24番2号

生活支援とデイケア 〜 私たちが大切にしていること

私たちは通所リハビリテーション(デイケア)のサービス提供にあたり、どのような「活動」を再建・支援するか日頃から多職種で話し合っています。

不活発な状況が浮き彫りに

活動は「睡眠、食事など生理的に必要な活動」「仕事や家事などの役割活動」「自由に使える余暇活動」に3分類されます。利用者さまの普段の生活スタイルを



パークゴルフ大会

うかがうと、仕事や家事などの役割がなくなり、自由時間はテレビ観賞やごろ寝が多い非常に不活発な状況が浮き彫りになりました。私たちが「その人らしさ」を大切にしながら支援するには、この役割や余暇をどのように再建するかがひとつのきっかけになると考えています。

楽しみ活動を通して、 生活の質を向上

こうした状況を改善するため、活動支援として次のようなことを行っています。

- ◎ スポーツ、趣味・娯楽活動としてパークゴルフ大会や運動会、かくし芸大会などを行うと、デイケアや自宅で役割を持った練習時間が増えました。
- ◎ 地域のショッピングセンターへの買い物ツアーは地域活動につながる情報収集の絶好の機会。地域ボランティアの方々との関わりなど地域リハビリの実践といえます。
- ◎ 釣りツアー参加者は自宅物置の奥に片付けられていた道具を出して準備し、当日はライフジャケットを着用してきました。

これらはデイケアで計画したレクリエーションや行事の一例ですが、当日の楽しみだけでなく、明確な目標設定による意欲向上が自宅での活発な活動を促し、「生活機能を向上させる」「その人らしさを再建できる」ことがわかります。私たちはこのように生活圏を拡大できる楽しみ活動を増やしてQOL(生活の質)を向上させ、地域へつながる取り組みとして、今後もさまざまな支援をしていきます。



釣りツアー



買い物ツアー

訪問介護サービスの 耳より情報



同居家族がいる場合、訪問介護サービスの生活援助は制限されていましたが、昨年末に利用可能なケースの詳細が公表されました。利用者さま、ご家族に知ってほしい、耳より情報をお知らせします。

同居家族がいると 生活援助が受けられない??

ホームヘルパーのサービスは大きく分けて2つ、身体介護(排泄、入浴、食事介助等)と生活援助(調理、掃除、洗濯、買い物等)です。生活援助を受けられるのは、日常生活の家事に援助が必要で次に該当する方です。

- 1 ひとり暮らし
- 2 ご家族等が障がいや病気等で家事が困難
- 3 ご家族等に障がいや病気等がなくても、その他の事情により家事が困難

介護保険スタート当初は介護疲れで利用者、ご家族が共倒れする可能性がある、老老介護で介護者が満足に家事

を行えない状況があれば、すぐに生活援助サービスを利用することができました。しかし、平成18年4月から家事は家族等の仕事と判断され、サービスが一律、機械的に制限される傾向になりました。

「その他の事情」が明確に

昨今、こうしたことが問題視され、厚生労働省は昨年末、同居家族等がいる場合の生活援助に関し、前記「3」の「その他の事情」について次の具体例を示しました。

- ◎ 同居家族が高齢で筋力が低下し、行うのが難しい家事がある。
- ◎ 同居家族が介護疲れで共倒れ等の深刻な問題が起きてしまう恐れがある。

◎ 同居家族が仕事で不在時に、行わなくては日常生活に支障がある家事がある。

このように、同居家族がいるというだけで一律に生活援助が利用できないわけではありません。ケアマネジャーがご家族の状況等を確認した上で、利用可能な場合もありますのでケアマネジャーや訪問介護事業所に相談してください。



ホームヘルプサービスステーション
禎心会東
所長
銭谷 裕雅
(せにや ひろまさ)



介護老人保健施設ら・ぱーす
デイケア科・リハビリ科 副部長
理学療法士
櫻田 周
(さくらだ まこと)

ご相談先
介護老人保健施設ら・ぱーす
☎011-774-1131
住所:札幌市北区篠路町上篠路6番286

ご相談先

ホームヘルプサービスステーション禎心会東
☎011-711-6110
住所:札幌市東区北45条東9丁目2番7号

ホームヘルプサービスステーションら・ぱーす
☎011-774-1131
住所:札幌市北区篠路町上篠路6番286

ホームヘルプサービスステーション禎心会北
☎011-768-6110
住所:札幌市北区新川1条6丁目3番3号

ヘルパーステーション優
☎0162-29-4330
住所:稚内市栄1丁目24番1号

禎心会病院



代表者

氏名 坂本 和央(さかもと かずひさ)
職種 薬剤師
趣味 音楽鑑賞、ウォーキング
抱負 患者さま、職員を含むすべての人に必要とされる薬剤師になれるようがんばります。

新札幌恵愛会病院



代表者

氏名 佐野 小百合(さの さゆり)
職種 臨床検査技師
趣味 映画鑑賞
抱負 日々勉強し、患者さまやスタッフに信頼されるようがんばります。いろいろとお世話になると思いますが、よろしくお願ひします。



Social Medical Corporation
TEISHINKAI
禎心会

新人
スタッフ紹介

私たちは禎心会の新しいスタッフです。
 皆さまのお声を励みに
 進んでいきますので、
 よろしくお願ひいたします。

稚内禎心会病院／老人保健施設 ら・ぷらーさ



代表者

氏名 辻内 綾乃(つじうち あやの)
職種 介護福祉士
趣味 ドライブ
抱負 初心を忘れず、明るく笑顔でがんばります。よろしくお願ひします。

介護老人保健施設 ら・ぱーす



代表者

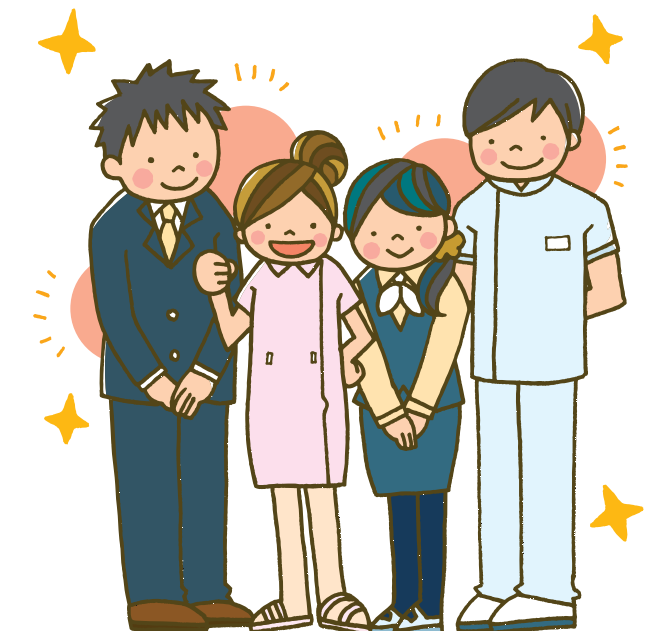
氏名 近藤 聡美(こんどう さとみ)
職種 介護支援専門員
趣味 ショッピング
抱負 利用者さま一人ひとりの生活や気持ちに寄り添い、互いに信頼できる温かい関係づくりに努めていきたいと思ひます。何事にも積極的に取り組み、努力を重ねて一歩一歩成長していきたいと思ひます。よろしくお願ひします。

禎心会東センター



代表者

氏名 豊嶋 優允(とよしま まさみち)
職種 介護支援専門員
趣味 ドライブ、旅行
抱負 信頼されるケアマネジャーになれるよう、一生懸命がんばります。よろしくお願ひします。



絵手紙で幸せ感じ、 苦しみ軽減



武田 和子さん
(たけだ かずこ)

腕や手の痛みで悩まされながらも
絵手紙を描き続ける武田さん。喜んで
くれる人がいるから、幸せをかみしめ、
”心”を贈っています。

「下手でいい」という日本絵手紙協会の
キャッチフレーズにひかれ、筆を取ったの
が約20年前。絵心はなくてもすぐに楽し
くなりました。体調が優れず一時止めて
いましたが、毎日一枚描き投函する
「1800日絵手紙マフィン」を知り平成12
年8月から挑戦して完走したときはとて
も達成感がありました。

昨春、禎心会病院の外來で観音の絵をた
またま徳田先生に見せたら気に入ってくれ、
通院の際に絵手紙を何枚か持っていくよう
になりました。描いたときの思いを書き添
え、これまで100枚位お渡ししました。「私
の絵が何かおかしいと感じたらMRIで検
査してください」ともあります。

頸椎の病気が進み腕や手、指に力が入
らなくなり思うように描けなくなりまし
た。今年2月22日の2並びの日に描いた
絵を最後と決め先生に渡したら、「そんな
こと言わないで描いたときまで50からち

よくだい」と言われ、嬉しくなり、上手い下
手ではなく心が伝わればと開き直って、痛
みに負けず鼓舞して今も描いています。落
ち込んだときは絵に助けられ気分も紛れ
ますし、苦しみが半減します。

知人に頼まれ、3年前から近所のグルー
プホームでぬり絵の会を開いています。同
じ果物のぬり絵をしても十人十色。色が濃
い方に「熟し過ぎましたね」というと微笑
んでいました。作品に自分の名前を入れる
よう勧めたら思い出せなかった方が、続け
るうちに書けるようになったこともありま
した。嬉しいですね。

私自身、今もいろいろな病気を抱えてい
ますが、生きてくても生きられない人がい
るのだから幸せと思わなければ。たくさん
病気も経験しましたが、良い先生方にめ
ぐり会えて今があります。感謝を決して
忘れないと心に刻み、すべてに感謝してい
ます。病気の仲間も多いですが、私が絵手
紙を送るとすぐに電話をくれたり、絵手
紙を描いて送ってくれたりします。絵手紙
は自分の心を贈るもの。喜んでくれる人
見てくれる人がいるから私は幸せな気分
で絵を描いています。



武田さんが描いた
絵手紙

栄養レシピ

08

毎日食べたい 栄養豊富な魚

春を告げる魚というと鯉(ニシン)で
しょうか。北海道の旬はまだ雪が多い時
期ですが、生のニシンを見かけると春が
来たなと思います。魚に春と書く鱒(サ
ワラ)は4月には子を持つので味が落ち
るといわれています。鯉(カツオ)の旬は
初夏と秋の2回で、初夏のものを「初が
つお」と呼びます。

最近はどうも冷凍物が年中あり、旬
がいつなのかわからなくなっています。カ
ツオの主な成分はたんぱく質です。ピタ
ミンB12も多く、悪性貧血の改善に役
立ちます。カツオやサワラには高血圧予
防に有効といわれるカリウムが、魚の中
では豊富に含まれています。

ニシンもビタミン類が多く、レチノール
(ビタミンA)はウナギほど多くはありま
せんが、皮膚や目の角膜、胃腸の粘膜を

健康に保ちます。青背の魚に含まれる
多価不飽和脂肪酸のEPA(イコサペン
タエン酸)やDHA(ドコサヘキサエン酸)は
動脈硬化や生活習慣病予防に役立ちま
す。ほかにカルシウムの吸収を助ける
ビタミンD、疲労回復や肌あれにも効果
的なビタミンB1やB2なども豊富です。
このように魚には、たんぱく質をはじ
めとしていろいろな栄養素が豊富に含
まれています。毎日二切れ、または一尾の
魚を食べるようにすると良いでしょう。

身欠きニシンと フキのみそ煮

材料(1人分:165kcal)

身欠きニシン	50g
フキ水煮	50g
みそ	10g
砂糖	4g
しょうゆ	少々
酒	少々
おろしショウガ	少々

- 1 ニシンとフキを4~5センチくらいに切る
- 2 みそ、砂糖、酒で煮汁を作り、ニシンとフキを煮る
- 3 ショウガ、しょうゆなどで好みの味に調整する

※上乾の身欠きニシンは米のとぎ汁に一晩つけ、水洗
いしてから使います。生の身欠きニシンは軟らかいので、
そのまま調理できます。



※写真の器は、山吹の作品です。



禎心会病院 栄養科
科長

山吹 三枝子
(やまぶき みえこ)

勤医協 伏古10条クリニック



院長
小泉 茂樹 先生

対象としている疾患

一般内科のほか、消化器、循環器、甲状腺、神経内科、呼吸器、腎臓、リウマチ、糖尿病、動脈硬化、睡眠時無呼吸の専門外来を予約制で行っています。1時間程度でホルモン数値を調べられる甲状腺の検査が好評です。
複数の疾患を持つ高齢者を認知症も含めてトータルで診るシニア外来も実施しています。

診療モットー

各専門領域でしっかりとした質の高い医療を提供できるよう心がけています。地域の皆さまが安心して住み続けられるまちづくりに、職員一同力を合わせていきたいと思っております。



院内展示している院長撮影の写真
（「小樽雪あかりの路」のスノーキャンドル）

施設特長

当院を含む北海道勤医協の全医療機関で「無料・低額診療制度」を実施しています。経済的理由により適切な医療を受けることができない方々に、無料または低額で診療を行っています。医療費でお困りの方は、ぜひご相談ください。
水曜と金曜日は内科だけです。夜間診療を行っています。

趣味

写真です。自然の風景や動物を撮影し、院内に展示しています。



〒007-0870
札幌市東区伏古10条3丁目2-8
☎011-786-5588
標榜科目:内科、小児科



施設長
豊田 嘉章 さん

地域医療連携施設のご紹介



私たちは、近隣の先生方と連携して地域密着の医療・介護に取り組んでいます。

禎心会北センター連携施設

川嶋泌尿器科

対象としている疾患

泌尿器科全般の診断、近隣住民の方を対象にした血液透析(送迎可能)、往診を3本柱としています。

このほか、高血圧や高脂血症、糖尿病などが原因で腎臓を悪くする方が年々増えていますので、予防の観点から、食事療法や運動療法の保健指導、相談に取り組んでいます。日帰り小手術も実施しています。

診療モットー

まずじっくりとお話を聞き、わかりやすく説明することを心がけています。患者さまの年齢層が幅広いので、臨機応変な対応にも努めています。

施設特長

大きな手術はしませんから、それ以外の診療と病気に関するわかりやすい説明が主体です。手術が必要な場合は、患者さまの立場に立って、専門の施設をご紹介します。

納得するまで十分に説明を聞きたい、



趣味

読書(推理小説)です。



〒002-0856
札幌市北区屯田6条10丁目7-25 メディカル旭豊ビル3階
☎011-775-1330
標榜科目:泌尿器科



院長
川嶋 修 先生

病気や治療法の概念、内容などを詳しく知りたい方は、お問い合わせください。泌尿器科の受診に不安をお持ちの方もお気軽にご相談ください。

勤医協 伏古10条クリニック



院長
小泉 茂樹 先生

対象としている疾患

一般内科のほか、消化器、循環器、甲状腺、神経内科、呼吸器、腎臓、リウマチ、糖尿病、動脈硬化、睡眠時無呼吸の専門外来を予約制で行っています。1時間程度でホルモン数値を調べられる甲状腺の検査が好評です。
複数の疾患を持つ高齢者を認知症も含めてトータルで診るシニア外来も実施しています。

診療モットー

各専門領域でしっかりとした質の高い医療を提供できるよう心がけています。地域の皆さまが安心して住み続けられるまちづくりに、職員一同力を合わせていきたいと思っております。



院内展示している院長撮影の写真
（「小樽雪あかりの路」のスノーキャンドル）

施設特長

当院を含む北海道勤医協の全医療機関で「無料・低額診療制度」を実施しています。経済的理由により適切な医療を受けることができない方々に、無料または低額で診療を行っています。医療費でお困りの方は、ぜひご相談ください。
水曜と金曜日は内科だけです。夜間診療を行っています。

趣味

写真です。自然の風景や動物を撮影し、院内に展示しています。



〒007-0870
札幌市東区伏古10条3丁目2-8
☎011-786-5588
標榜科目:内科、小児科



施設長
豊田 嘉章 さん

白石ハイツ

新札幌恵愛会病院連携施設

社会福祉法人美松善隣会 特別養護老人ホーム

施設概要

札幌市内4件目の特別養護老人ホームとして昭和48年に開設しました。定員は入所86人、ショートステイ6人です。

診療モットー

入所は介護保険の要介護認定で要介護「1〜5」の方、介護や見守りが常時必要で、ご家族の介護が困難な方です。ショートステイ及び介護予防短期入所は要介護認定「要支援・要介護」で、介護者に病気や冠婚葬祭、介護疲れなどあり、一時的に家族の介護を受けられなくなった場合にショートステイを利用できます。

施設特長

併設サービスとして、デイサービスセンターやヘルパーステーション、指定居宅介護支援事業所、居宅介護支援センターを運営しています。

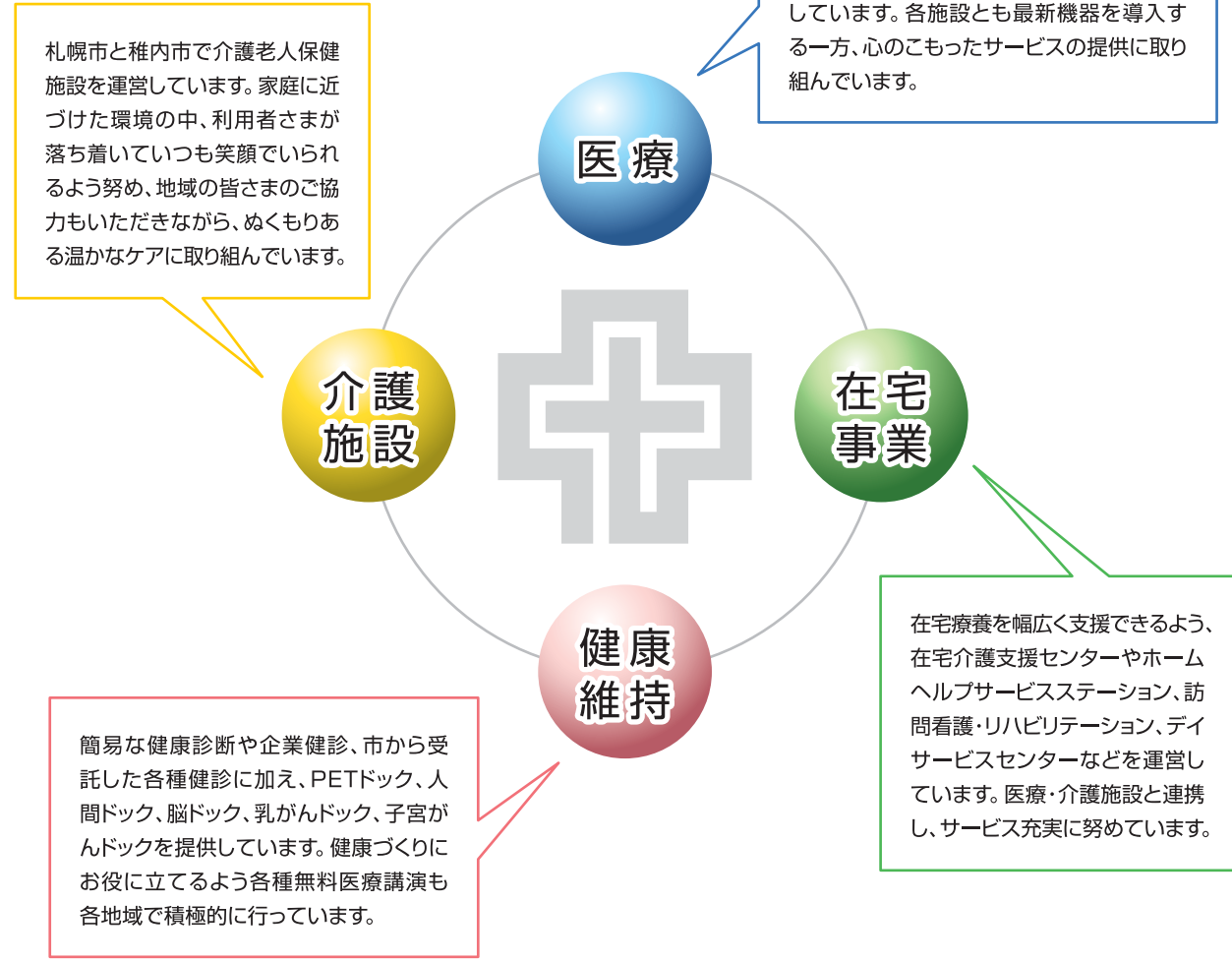
趣味

利用者さまの人權を尊重し、安堵と喜びの中、生きがいのある生活を送れるよう友愛と善隣の精神で支援することを最大の運営目的とし、ゆとりと笑顔あふれる暮らしを目指しています。事前にお電話いただければ施設見学ができますので、お気軽にお問い合わせください。



〒003-0027
札幌市白石区本通16丁目北4-30
☎011-864-6341

私たち社会医療法人禎心会は、『良質な医療、介護を通じて地域社会の繁栄に貢献する』という理念の下、札幌市、稚内市で医療や介護、在宅関連事業、健康維持に役立てるさまざまな活動を実践しています。各地域に密着しながら、患者さまや入所者さま、利用者さま、ご家族の立場に立ち、信頼される各種サービスの提供に職員一同、努めています。



医療

- 医療機関のご案内
- 禎心会病院
 - 新札幌恵愛会病院
 - 稚内禎心会病院
 - セントラルCIクリニック
 - セントラル女性クリニック

介護施設

- 介護老人保健施設のご案内
- 介護老人保健施設 ら・ぱーす
 - 老人保健施設 ら・ぶらーさ

在宅事業

- 在宅事業のご案内
- 禎心会東センター
 - 禎心会北センター
 - ら・ぱーすセンター
 - ら・ぶらーさセンター

健康維持

- 人間ドック・健康診断各種検診のご案内
- PETドック
 - 人間ドック
 - 脳ドック
 - 乳がんドック
 - 子宮がんドック

みんなで守ろう! 地球環境! vol.7

温暖化防止へ「チャレンジ25キャンペーン」がスタート!

「京都議定書」が発効し、日本は2008年から2012年の間にCO₂などの温室効果ガス排出量を1990年に比べて6%削減することが義務づけられ、さまざまな対策を進めてきました。こうした中、昨年9月、ニューヨークの国連気候変動サミットで鳩山内閣総理大臣が我が国の目標として、温室効果ガス排出量を2020年までに1990年比で25%削減することを表明。これを受け政府は「チャレンジ25」と名付け、地球と日本の環境を守り未来の子どもたちへ引き継いでいくため、地球温暖化防止対策を推進する「チャレンジ25キャンペーン」を1月14日から新たにスタートしました。当法人はキャンペーンに参加するチャレンジャー登録を行いました。

「チャレンジ25キャンペーン」は、これまでの温暖化防止運動「チーム・マイナス6%」から、よりCO₂削減に向けた取り組みへと生まれ変わり展開します。オフィスや家庭などでできる具体的な提案「6つのチャレンジ」の実践を広く国民に呼びかけています。今回は「6つのチャレンジ」の概要を紹介します。

未来が変わる。
日本が変わる。
チャレンジ 25
www.challenge25.go.jp

チャレンジ25キャンペーンが推進する「6つのチャレンジ」

- Challenge 1** **エコな生活スタイルを選択しよう**
例えば、クールビズ、ウォームビズ、マイバック、…etc。温暖化防止のエコアクションをはじめていますか?
- Challenge 2** **省エネ製品を選択しよう**
購入時に迷ったときは、より「エネルギー効率の高い製品」を選択! これが温暖化防止「チャレンジャー」たちの新常識です。
- Challenge 3** **自然を利用したエネルギーを選択しよう**
太陽。風。水。自然界に存在する力を利用することは、温暖化を止める方法の一つです。
- Challenge 4** **ビル・住宅のエコ化を選択しよう**
心地よい快適な空間をつくるのが、実はエコなんて?! そんな夢のような温暖化防止の方法をご存知ですか?
- Challenge 5** **CO₂削減につながる取組を応援しよう**
CO₂削減につながる、さまざまな社会の取り組みを知ってください。そしてこの温暖化防止の心強い取組を応援してください。
- Challenge 6** **地域で取組む温暖化防止活動に参加しよう**
温暖化は一人の問題ではなく、この地球に住む私たち「みんなの問題」。仲間や地域の人たちとともに、温暖化防止にチャレンジしましょう。

編集後記

長かった北海道の冬が終わり、待ちに待った春。冬の間、雪と氷に閉ざされていた山々にも春が訪れました。

山で採れる春の恵みといえば山菜ではないでしょうか。フキノトウ、ギョウジャニンニク、タケノコ、アザミ、コゴシ、センマイ、ワラビ、ツクシ、ウド、タラノメ等々。

春を感じながら山を歩いて採る楽しみと、食べる楽しみを味わえます。茹でたり、天ぷらにしたり。少し残ったえぐみにも、春を迎えられた喜びを感じます。

山菜を採取する上で気をつけたいのが、毒草と間違えてしまうこと。不安なものには採らずにしっかりと覚えたものだけ採取することが大事です。毎年この時期には行方不明等の事故も発生していますので、無理をせず十分注意しながら、春の山の恵みを味わいたいものです。

(鈴木)

禎心会病院

〒007-0844 札幌市東区北44条東8丁目1番6号
☎ 011-712-1131

豊かな未来と健やかな暮らしのために

- 科目
- ・脳神経外科
- ・消化器内科
- ・リハビリテーション科
- ・循環器内科
- ・麻酔科
- ・整形外科
- ・形成外科
- ・ペインクリニック外科
- ・放射線科



新札幌恵愛会病院

〒004-0041 札幌市厚別区大谷地東5丁目5番35号
☎ 011-893-7000

がんと消化器病の診療を特長とした医療展開

- 科目
- ・総合外来
- ・肛門外科
- ・乳腺、甲状腺外来
- ・消化器外科
- ・循環器内科
- ・女性専用外来
- ・消化器内科
- ・リハビリテーション科
- ・セカンドオピニオン外来
- ・内科
- ・麻酔科
- ・人工腎臓(透析)
- ・外科
- ・痛みの外来
- ・人間ドック
- ・整形外科
- ・腫瘍外科(温熱・免疫療法)



セントラルCクリニック

〒060-0042 札幌市中央区大通西17丁目1番27号 札幌メディアセンタービル1F
☎ 011-623-1131

がん診断にPETを活用
PET、MRI、CTの画像診断専門クリニックです

- 科目
- ・放射線科(画像診断センター)、PETドック



セントラル女性クリニック

〒060-0042 札幌市中央区大通西17丁目1番27号 札幌メディアセンタービル3F
☎ 011-633-1131

乳腺外科とがん治療
～婦人科、甲状腺・肛門疾患、頭痛、肩こり、めまい などにも対応～

- 科目
- ・乳腺外科
- ・頭痛、肩こり、めまい外来
- ・一般外科(甲状腺疾患、肛門疾患等)
- ・リウマチ
- ・婦人科
- ・膠原病外来



介護老人保健施設 ら・ぱーす

〒002-8052 札幌市北区篠路町上篠路6番286
☎ 011-774-1131

和みの時間を提供いたします

- 利用施設
- 入所定員80名(全室個室8ユニット)
- 短期入所療養介護(入所定員内)



稚内禎心会病院

〒097-0017 稚内市栄1丁目24番1号
☎ 0162-29-4311

道北における信頼の地域医療を目指して

- 科目
- ・脳神経外科
- ・消化器科
- ・リハビリテーション科
- ・循環器科
- ・内科
- ・外科



老人保健施設 ら・ぷらーさ

〒097-0017 稚内市栄1丁目24番2号
☎ 0162-29-4322

このぬくもりが大好きです

- 利用施設
- 入所定員100名
- (一般棟50名/認知症専門50名)
- 短期入所療養介護(入所定員内)



私たちは良質な医療・介護を通じて、
地域社会の繁栄に貢献します。

● 禎心会ホームページ

<http://www.teishinkai.jp>

在宅関連事業所

禎心会東センター

〒007-0845 札幌市東区北45条東9丁目2番7号
☎ 011-711-6110

- 札幌市東区介護予防センター栄町
- 居宅介護支援事業所 禎心会東
- ホームヘルプサービスステーション 禎心会東
- デイサービスセンター 禎心会東 (60名/日)
- 訪問看護ステーション 禎心会東

禎心会北センター

〒001-0921 札幌市北区新川1条6丁目3番3号
☎ 011-768-6110

- ホームヘルプサービスステーション 禎心会北
- 居宅介護支援事業所 禎心会北
- 訪問看護ステーション 禎心会北

ら・ぱーすセンター

〒002-8052 札幌市北区篠路町上篠路6番286
☎ 011-774-1131

- ホームヘルプサービスステーション ら・ぱーす
- 訪問リハビリステーション ら・ぱーす
- 居宅介護支援事業所 ら・ぱーす
- デイケアセンター ら・ぱーす (75名/日)

ら・ぷらーさセンター

〒097-0017 稚内市栄1丁目24番1号
☎ 0162-29-4332

- 稚内市在宅介護支援センターぬくもり
- 稚内市南地区居宅介護支援事業所
- ヘルパーステーション 優
- デイケアセンター ら・ぷらーさ (70名/日)
- 訪問看護ステーション あい
- 訪問リハビリステーション ら・ぷらーさ