

ひまわり

ご自由にお持ちください

わたしたちは法人理念に基づき、良質な医療・介護を通じて
地域社会の繁栄に貢献します

- ソケイヘルニアってなあに？
- 地域の身近な相談機関として
- 訪問リハビリどうでしょう
- 病気が教えてくれた大切なこと

特
集

禎心会病院は 「在宅療養支援病院」に 認定されました

禎心会病院は4月1日付で道から「在宅療養支援病院」に認定されました。
道内では当院を含め、5月1日現在で15病院（札幌市内4病院）が認定されています。



医療



介護施設



在宅事業



健康維持

特集



禎心会病院は 「在宅療養支援病院」に 認定されました

禎心会病院は4月1日付で道から「在宅療養支援病院」に認定されました。

在宅療養支援病院とは定期的な訪問診療や24時間体制で緊急時に往診するなどの

在宅医療を行う病院で平成20年に制度化されました。

道内では当院を含め、5月1日現在で

15病院（札幌市内4病院）が

認定されています。



色弱の方にも見やすいようユニバーサルデザインに基づいた配色を取り入れております。

特集

禎心会病院は 「在宅療養支援病院」に 認定されました

02

TEISHINKAI INFORMATION [禎心会情報]

- 禎心会病院で「はり」治療を行っています05
- ソケイヘルニアってなあに?06
- 介護(支援)される側、する側の相互関係07
- 対応改善に取り組み、心のこもった介護を提供08
- 地域の身近な相談機関として09
- 訪問リハビリどうでしょう10
- 体の中を映す①ーレントゲンとX線ー11

- 栄養レシピ12
- 禎心会新人スタッフ紹介13
- 講演会のお知らせ13
- 病気が教えてくれた大切なこと14
- 地域医療連携施設のご紹介15
- みんなで守ろう! 地球環境!17
- 編集後記17
- 禎心会総合案内18



病院及び各施設の詳しい情報はホームページでもご覧いただけます。ぜひご覧ください。

<http://www.teishinkai.jp>



認定基準は10項目

在宅療養支援病院の認定を受けるために10項目の基準があり、これらをすべて満たさなければなりません。主な基準は次の通りです。

緊急時の連絡体制、および24時間往診できる体制を整えている

緊急時に入院できる体制を整えている

保健・医療サービス、および介護・福祉サービス機関（居宅支援事業所、ケアマネジャー、訪問看護ステーション等）と連携している

定期訪問し医療を提供

訪問診療とはご自宅や入所施設といった住みなれた環境で生活しながら療養できるように、医師らが患者さまの居住場所へつかがい、必要な医療を提供することです。

患者さま、ご家族の同意を得た上で、定期的に訪問して診療を行います。

利用対象は
通院困難な方

訪問診療を利用できるのは病状により通院することが困難で、ご自宅などで療養されている方です。

通院が難しいと考えられる主なケースは次の通りです。

- 脳卒中の後遺症などによって歩行が困難
- 寝たきり

- 神経難病などによって移動が困難

普段、通院している方が、「風邪をひいて体調が悪いので病院へ行けない」という場合は訪問診療の対象になりません。

診察、処方に検査も
実施

訪問診療では一般的な診察、薬や注射の処方、自宅でできる範囲の血液検査や心電図検査をするほか、胃ろうのチューブ交換なども行ないます。

回数、日程は
相談して決定

訪問回数は患者さまの病状によって異なります。病状が安定している方は月に1、2度の訪問を計画します。それ以上に訪問が必要な方

の回数、日程は訪問診療担当医がご本人、ご家族と相談しながら決めていきます。

地域連携室へ
お問い合わせを

訪問診療に関する相談窓口は当院の地域医療連携室です。料金等の詳しい説明も行っていますので、お気軽にお問い合わせ下さい。

【訪問診療担当医師】

- 副院長
鈴木 知毅 (すずき ともき)
- 循環器科部長
舛田 博文 (ますだ ひろふみ)
- 循環器科医師
岸 直子 (きし なおこ)



地域医療連携室担当
看護科長
宮木 未果 (みやき みか)

安心して療養できる支援に努めます

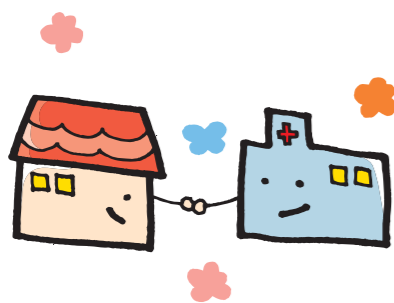
平成12年度に介護保険制度がスタートして以降、介護施設系のサービスとともに自宅や入所施設といった在宅での療養が推進され、入院医療から在宅療養への円滑な移行、促進が国レベルで重要視されています。

当院は開院当初から脳神経外科を中心に救急からリハビリテーションまで、専門性の高い医療を提供してきました。一方で何らかの障害を抱えながら、ご自宅で療養している方は数多くいらっしゃいます。地域の患者さまができるだけ住みなれた環境で療養していただくために在宅療養支援病院の機能を整え、充実を図っていきます。

当法人は訪問看護ステーション、訪問介護等の在宅サービスを提供する事業所を多数運営

営んでいます。これら事業所とより一層連携を深め、患者さま、利用者さまが必要なときに、必要な医療、介護、福祉を安心して受けられるよう取り組んでいます。

「良質な医療・介護を通じて、地域社会の繁栄に貢献する」という法人理念の下、地域の皆さまが安心して療養できる支援に努めています。



私たちが皆さまのご相談に対応させていただきます



ご相談先

禎心会病院地域医療連携室
[担当]
山下 (やました)、宮木 (みやき)、木村 (きむら)

☎011-712-1131(代表)
☎011-712-1145(直通)
住所:札幌市東区北44条東8丁目1番6号



榎心会病院で「はり」治療を行っています

当院で鍼(はり)治療を行なっていることをご存知ですか？
患者さまの症状や苦痛が少しでも穏やかになり、快適な日常生活に近づけられるよう業務に励んでいます。



専門医の診察が必要

当院物理療法科ははり治療のほか、低周波治療器やレーザー光線を使ったツボ刺激にホットパック、赤外線などを使用した温熱療法を実施。鍼灸師、柔道整復師が治療に当たっています。

当科の利用には専門医の診察が必要です。安全に治療を受けていただくため、症状や原因にどのような治療が適切か、医師が判断します。

痛み、感染、入浴は？

はりに関してよく受ける質問を紹介します。

Q1 痛みありませんか？

A1 個人差はありますが、はりを刺す瞬間に「チクッ」とするだけで、刺した後の痛みはありません。縫い針などを刺したときの痛みを想像するかも知れませんが、治療ははりが鋭く皮膚組織の破損が少ないため、大きな痛みは感じません。

Q2 感染は大丈夫ですか？

A2 当院は初回時に患者さま専用のはりを購入していただいています。血液によって人へ感染する病気を防止するためです。治療期間中は専用のはりを持参してまいります。

Q3 治療後、お風呂は入れますか？

A3 はりを抜くと穴は一瞬でふさがりますが、入浴はできます。ただし、治療直後の入浴は疲れますので、1〜2時間程あけてください。

Q4 はりの本数を増やせば早く良くなりますか？

A4 当院ははり10本を使った治療を基本とし、状態によって減らすことがあります。はりを多く使うと、刺激が強すぎて逆に症状を悪化させることがあるためです。

※はり治療を希望される方で、初めて来院される方は総合案内で診療科目を相談してください。現在受診している方は担当医にご相談ください。

榎心会病院
物理療法科 係長
児玉 浩司 (こだま こうじ)



ご相談先
榎心会病院
☎011-712-1131
住所:札幌市東区北44条東8丁目1番6号

ソケイヘルニアってなに？

太ももの付け根がポコッと膨らむことがありますか？
それは、鼠径(ソケイ)ヘルニアかもしれません。鼠径ヘルニアは手術しないと治りません。意外と知られていない鼠径ヘルニアの病態と治療を紹介します。

鼠径部ってなに？

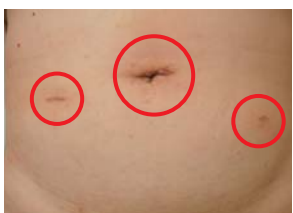
男性は下腹部から陰嚢に向かう血管と精管がひとまとまりになった精索があります。女性は子宮円索という靭帯が通っています。これがネズミの通り穴に似ているので「鼠径」と名づけられました。

鼠径ヘルニアってなに？

生活習慣や立ち仕事などにより腹圧がかかることで鼠径部に腹膜が突出してしまふ状態です。出る位置により主に3種類に分類されています(図①)。そこに消化管や卵巣などがはまり込むことを嵌頓(かんとん)といい、腸閉塞や壊死などに至ると緊急手術が必要になります。

治療方法は？

手術しかありません。5cmくらいの切り開いて行う一般的な手術と、0.5〜1cm程度、穴を開けるように腹部を3か所切つて行う腹腔鏡手術(写真①)があります。どちらもポリプロピレン製のメッシュシートでヘルニアの出口をふさぐ方法ですが、お腹の中から観察して修復できることから腹腔鏡手術がより確実とい

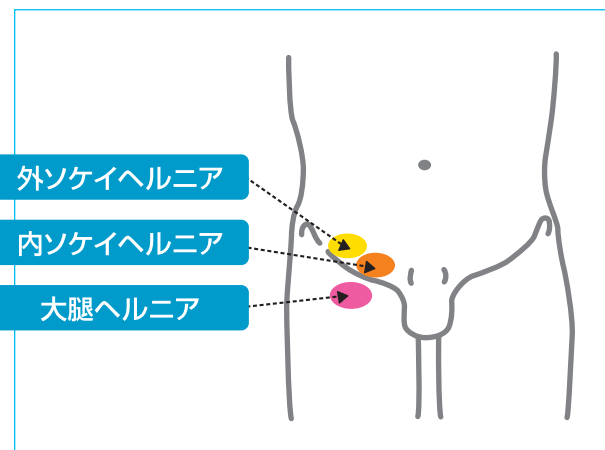


【写真①】
腹腔鏡下鼠径ヘルニア手術の傷あとは1cm二か所と0.5cm一か所

われています。手術時間は50分くらいで溶ける糸でキズをふさぐので抜糸は入りません。術後3〜5日で退院可能です。

鼠径ヘルニアが見つかった時点で手術を受けることをお勧めします。当院では毎週木曜午前に「鼠径ヘルニア専門外来」を行っています。心当たりのある方はぜひ受診してください。

【図①】 鼠径ヘルニアの分類



新札幌恵愛会病院
消化器・一般外科 医長
中久保 善敬 (なかくぼ よしひろ)

ご相談先
新札幌恵愛会病院
☎011-893-7000
住所:札幌市厚別区大谷地東5丁目5番35号

介護（支援）される側、 する側の相互関係

介護される側は私たちが思っている以上に周囲に気を遣い、存在意義を考えたり、帰属集団の中に癒しを感じたりするのではないのでしょうか。
介護する側は、健康はもちろん、感情を上手にコントロールすることも大切だと思います。

お互いが大切な関係

訪問看護は利用者さまのニーズに合わせたケアとご家族の介護相談や調整等を限られた時間内で行っています。訪問先には病気や交通事故によって障がいを負った方、難病や認知症、知的・精神・発達障がい等で日常生活に支障があるさまざまの方がいます。

在宅では介護を必要とする側と介護する側の相互が、大切な関係。できれば成り立たないところがあります。どちらかに心身的、経済的な問題等が生じると生活維持することが難しくなったり、病状悪化や老いによる寝たきりで意思疎通が図れないときは悲しみや絶望感といった感情によって

心身バランスを崩したりすることもあります。

介護を受ける勇気と感謝

私は難病で寝たきりになり言葉を発せなくなった父を介護しました。話せないで、想像力を働かせ、表情を読み取りながらコミュニケーションを図ります。笑顔が見られたときは家族みんなで手をたたいて喜びました。食事をしたり、歩いたり、言葉が話せたり、当たり前に行えることがとてもありがたく感じられます。何より、父が今ここに存在し、生きていることが家族にとって大切でした。

訪問先で利用者さま、ご家族と接し、

対応改善に取り組み、 心のごもった介護を提供

安心して生活できる環境を確保し、心のごもった介護が提供できるよう、私たちは利用者さまの視点に立ち、声に耳を傾けながら課題の改善に取り組んでいます。

利用者さま視点で対応を

当施設入所棟は「利用者さまの視点に立った対応」を今年度の行動目標に掲げ、職員一同協力しながら業務に励んでいます。

目標達成に向け、利用者さまを対象として接遇に関する聞き取り調査を年6回実施し、調査結果を毎月の会議で報告、その中から課題を見つけ出して改善策について話し合っています。聞き取りを繰り返すことで、職員の意識向上を図り、勉強会も年3回開きます。

こうした取り組みを通し、職員が行動目標をどのくらい意識し、実践ケアにいかしているか、利用者さまに再度評価してもらいます。

職員の意識に変化

個別ケアを実践し、個々のニーズに合わせた介助を提供する中、呼び出しコールの頻度が増え、結果的に「ちょっと待って下さい」と利用者さまを待たせる対応が目立つようになってしまいました。

この課題を改善するため、利用者さまが意思決定できるよう「少々、お待ちいただけますか」という声掛けに変えたのに加え、およその到着時間を伝えて返答を確認するようになりました。2か月間が経過し、間違えた掛け声をすくなく言い直す職員の姿が見られるなど意識にも大きな変化が表れています。

今後も利用者さまが安心して生活で



感化されることは少なくありません。家庭の数だけ介護方法があり、生き方も千差万別です。介護される立場になったときの心得というのでしょうか、介護する人の立場になって介護を受ける勇気と感謝の気持ち伝える自分になれるか、訪問先でふと問う日々です。



訪問看護ステーション
あい
看護師
小林 真由美 (こばやし まゆみ)

ご相談先

訪問看護ステーション あい
☎0162-29-4332
住所: 稚内市栄1丁目24番1号



きる環境と心のごもった介護の提供を職員一同目指していきます。



老人保健施設ら・ぷら一さ
療養棟介護科 主任
介護福祉士
北島 強矢 (きたじま きょうや)

ご相談先

老人保健施設ら・ぷら一さ
☎0162-29-4322
住所: 稚内市栄1丁目24番2号

地域の身近な相談機関として

禎心会東センターは介護事業等を行う総合施設として平成15年に開設しました。当法人初のセンターでスタート以来、東区、北区の方を中心に介護事業を展開しています。

さまざまなサービスを提供

当センター所在地は東区北45条東9丁目、禎心会病院(北44条東8丁目)の北東に位置。外壁がラベンダー色の3階建てビルです。

1階は居宅介護支援事業所禎心会東、訪問看護ステーション禎心会東、ホームヘルプサービスステーション禎心会東、札幌市東区介護予防センター栄町、3階にはデイサービスセンター禎心会東といったサービス提供事業所があり、要支援、要介護者の皆さまにさまざまなサービスを提供しています。

札幌市東区介護予防センター栄町は札幌市の事業委託を受け、東区地域包括支援センターと連携し、地域、特に東西地区の皆さま、高齢者の総合相談や介護予防事業、地域介護予防活動の支

援を実施しています。

年間を通し、すこやか倶楽部や転倒予防教室、地域講演会の開催等、介護保険をご利用していない地域の方々とも交流を深めています。

お気軽にご相談を

介護サービスについてはご存じないことも少なくないと思います。当法人のサービスの利用をご希望する方はもちろん、利用をしなくてもサービスに関する詳しい説明や介護相談、見学もできますので、ご希望の方はお気軽にご相談ください。

地域の身近な相談機関として、スタッフ一同、いつでも良質なサービスを提供できるよう日々、励んでいます。



居宅介護支援事業所禎心会東
管理者
鈴木 美雪
(すずき みゆき)

ご相談先

禎心会東センター
住所:札幌市東区北45条東9丁目2番7号

居宅介護支援事業所禎心会東
☎011-711-6110

ホームヘルプサービスステーション禎心会東
☎011-711-6110

訪問看護ステーション禎心会東
☎011-748-8182

デイサービスセンター禎心会東
☎011-712-0915

札幌市東区介護予防センター栄町
☎011-711-6110



訪問リハビリセンター

「訪問リハビリ」と聞いて、どのようなことを連想されるでしょうか。おうちでしかできないことをサポートするのが大きな特長の1つです。

専門スタッフが自宅を訪問

訪問リハビリはご自宅で療養し、通院してリハビリを受けることが困難な方が対象です。理学療法士や作業療法士、言語聴覚士といった専門スタッフがご自宅を訪問し、住み慣れた環境の中でそれぞれの状況に応じたリハビリを行うことで、より良い生活を送ってもらうためにいきます。

一般の方の多くは、「病院と同じリハビリを自宅でもやってくれる」と考えているようです。一部は当てはまりますが、全部が正解ではないと思います。

もちろん、病院や施設と同じように身体的なトレーニングを行います。加えて、「おうちでしかできないこと」をサポートするのが訪問リハビリの大きな特長の1つです。

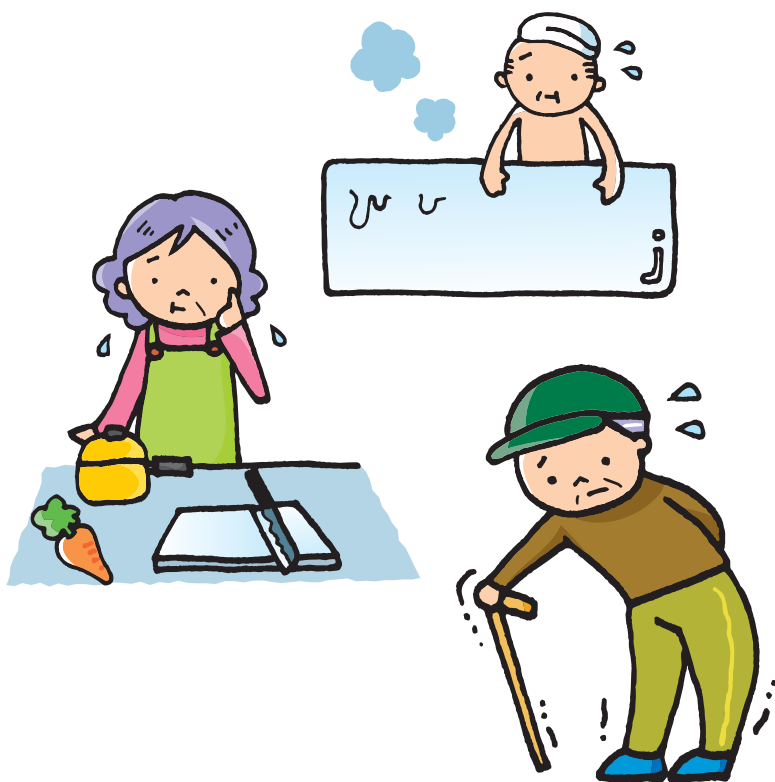
おうちでしか

できないことをお手伝い

- おうちの周りを散歩したいけど麻痺もあって、うまく歩けるか不安
- おうちのお風呂に首までゆっくりつかりたいが、足腰が弱くなっている。何か良い方法はないか
- 孫に料理を振る舞いたい。片手が不自由だけどもできる方法はあるだろうか

このように「おうちでしかできないこと」に対してできる方法を一緒に考えたり、道具の使用を提案したり、実際に希望をかなえるお手伝いをできるのが訪問リハビリの良いところだと思えます。

当事業所を利用できるのは介護保険対象者で、医師の指示とケアマネジャーへの相談が必要です。お気軽にお電話でご相談ください。



訪問リハビリステーションら・ぱーす
管理者
根布谷 厚志
(ねぶや あつし)

ご相談先

訪問リハビリステーションら・ぱーす
☎011-774-1131
住所:札幌市北区篠路町上篠路6番286

体の中を映す① レントゲンとX線

PET、CT、MRI、レントゲン写真、これらはみな医用画像と呼ばれる医学目的の画像です。体の中を映す医用画像について、少しでも知ってもらえる情報を、今回からシリーズで紹介いたします。初回は「X線写真」。



ウィルヘルム・レントゲン
(1845-1923)

なじみ深いレントゲン写真

当院はPET診断をしております。「PET」は獣医さんですか？「レントゲン」が聞こえてきそうですが、そういった方は「正常」。PETでがん診断する検査、「レントゲン」の方は健康にとても関心があるのではないのでしょうか。

PET（ポジトロン断層断層撮影）やMRIは「やったことがある」という方はいるでしょう。胸のレントゲン写真にな

ると、経験のない方はほとんどないと思います。

一番なじみ深いレントゲン写真ですが、「レントゲン」は一般の方がよく使っている言葉で、私たち医学関係者は「X線写真」と呼びます。

最初に撮ったのは妻の手

レントゲンは放射線の一種であるX線を発見した人の名前で、X線を使うと体の中が見えることも発見しました。



写真①
※この画像は透視によるもので、フィルムに写した場合と白黒濃度は逆になっています。

レントゲンが最初に撮ったのは奥さんの手。指にはめた指輪が白く映っている写真（写真①）が今も残っています。X線写真は物質の密度や厚さなどによるX線の通り抜けやすさ（透過性）が違つことを利用しています。透過性を簡単に説明することは難しいのですが、一般に密度が濃く硬いものは通り抜けにくいと考えてみてください。X線が通り抜けやすいところは黒く、通り抜けにくい部分は白く写ります。その濃淡からどこにどんな性質のものがあるかを推定します。X線はさまざまな医用画像で使われています。

栄養レシピ

09

水分補給、暑気払いに適したキュウリ

今年は中国で上海万博が開催されています。開催当初、来場者がキュウリを食べている風景がニュースで流れていました。ちょっと、お行儀はよくありませんが、これは理にかなっています。

キュウリは90%以上が水分。そのうえカリウムやカルシウム、ナトリウムを適度に含んでいるため、体に負担をかけることなく水分補給ができます。漢方的にも体を冷やす作用があり、暑気払いに適していると考えられています。

90%以上が水分なので栄養的には期待できません。しかし、利尿作用があるため、むくみやのぼせの改善に効果的。野菜の中ではカリウムが多く含まれているため、体内でナトリウムを排泄する働きをして血圧を下げるのにも役立ちます。

独特の青臭さにも血が固まるのを防ぐ成分が含まれていますから、脳梗塞や心筋梗塞の予防や治療にも効果があります。

キュウリの梅和え

材料(1人分：7kcal)

- キュウリ..... 50g
- 梅肉..... 50g
- カイワレ菜..... 10g

- 1 キュウリをまな板の上に乗せて塩を振り、上から少し押すように転がす
- 2 青臭さがとれ、鮮やかな色になったら、さっと水洗いし、まな板の上ですりこぎ棒などで強めに叩く
- 3 不揃いに適度な大きさに割れたら、梅肉、カイワレ菜と和える



※梅肉の代わりに、塩とゴマ油で味を整え、すりゴマを加えて和えたり、豆板醤や一味、千切りシヨウガやおろしシヨウガなどで和えたりしてもおいしいです。

※写真の器は、山吹の作品です。



禎心会病院 栄養科
科長

山吹 三枝子
(やまぶき みえこ)



らば一す内で利用者のみなさんと談笑

支えてくれた 周囲の励ましに感謝



小野寺 美代子さん
(おのでら みよこ)

後遺症の麻痺。おそつてきた絶望感に負けず、周囲に励まされ必死でリハビリしてきた小野寺さん。あきらめなかつたから出会えた幸せがありました。

.....

昨年4月、デパートで知り合いに「口が曲がっている」と言われ、さわってみるとよだれが垂れていました。すぐに娘に来てもらい禎心会病院に着いたときにはもう、ろれつが回りませんでした。脳梗塞でした。救急治療を受けそのまま入院。命に別条はありませんでしたが左上下肢麻痺が残りました。

痛みやめまいといった前兆はまったくありませんでした。高血圧で心臓カテーテル治療を何度か受けていたこともあり、健康には人一倍気を付けていましたからとてもしょockでした。毎朝5時には起きて料理を作り、洋裁、花、着付けなど趣味も多く、娘たちからは「出たきり老人」と言われるほど元気に外出していたので、なかなか現実を受け止められませんでした。

自分で自分のことができないという不安に加え、一年程前に夫を「く」しており、「希望もない。死んでもいい」と思っていた時期もありましたが、息子から「これからは薬をしたら」と言われたのがうれしく、心に残っています。

言語療法から徐々にリハビリを始め、専門病院へ転院し、本格的に行いました。動かない足を使うのが番きつ、投げ出したことも。先生たちから「せつかくがんばってきたのに」と激励され思い直しました。友だちの励ましも大きかったです。入院前まで通っていたカラオケ教室の仲間がいつも来てくれて、「必ず元気になるから」との励ましには本当に感謝しています。

退院後の昨年9月から、らば一すに入所しています。ここにも仲間が来てくれ、多いときには一度に7人も。入所者の皆さんとも仲良くなりました。居心地いいですよ。

今も週2回個別リハビリを行い、毎週土曜は集団リハにも参加しています。何事もあきらめずに、「言い聞かせて。よくなたら、またカラオケ教室に通いたいです。今の自分にできることを楽しもうと絵手紙を始めました。家族との外出、外食もいつも心待ちにしています。今年に入り2人目の心孫が生まれました。私は幸せを感じています。

禎心会 新 人 スタッフ 紹介

私たちは禎心会の新しいスタッフです。皆さまのお声を励みに進んでいきますので、よろしくお願いいたします。



禎心会病院



氏名 岩間 可奈(いわま かな)
職 種 看護師
趣 味 動物園や水族館へ行くこと
抱 負 患者さまやスタッフに信頼されるようがんばります。

9月4日(土) 『第3回がんフォーラム』を 開催します!

- 日時 2010年9月4日(土) 14:00~16:45 (開場13:30)
- 会場 北海道経済センター8階Aホール (中央区北1条西2丁目)
- 参加 無料。定員200人(申し込み先着順)

がんに関する正しい知識、予防法や治療法をわかりやすく伝え、皆さまの健康維持・管理に役立ててもらおう『第3回がんフォーラム』を開催します。

講 演

特別講演

『モルヒネは怖くない!』
~医療用麻薬への誤解を解いて闘病生活の向上を~』
川股 知之(信州大学医学部麻酔蘇生学講座准教授)

『がんって何だろう~その正体から予防まで~』
塚本 江利子(セントラルCIクリニック院長)

『最新の乳がん治療』
~標準治療から温熱免疫療法まで~』
本間 敏男(セントラル女性クリニック院長)

【お申し込み方法】

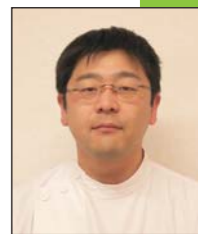
郵便番号・住所(聴講券送付先)、氏名(ふりがな)、年齢、性別、参加希望人数、質問事項をご記入の上、はがき、FAXでお申し込みください。当法人ホームページに専用フォームもあります。先着順に聴講券をお送りします。

- はがき 〒007-0847 札幌市東区北47条東17丁目 ケアセンター栄町4階 禎心会法人本部「がんフォーラム」係
- FAX 011-785-1732
- URL <http://www.teishinkai.jp> (専用フォームをご利用ください)

この他に質疑応答を予定しています。講演内容を変更する場合がございます。ご了承ください。

医療法人訪友会

さっぽろ在宅医療クリニック



院長 西川 就 先生



地域医療連携施設のご紹介

私たちは、近隣の先生方と連携して地域密着の医療・介護に取り組んでいます。

対象としている疾患

定期的な診察が必要でありながら通院困難な方に対し、訪問診療で健康維持のお手伝いをしています。主な対象者は脳梗塞の後遺症、神経筋疾患、重度の心肺疾患、認知症、寝たきりの方などです。

がんなど治療が困難で在宅療養を希望する方のサポートもしています。

診療モットー

ご自宅で時間をかけて診ること、手厚く質の高い医療を提供できるよう努めています。当院の活動を通じ、必要な方々へ在宅医療がさらに普及することを目指しています。

施設特長

訪問診療は完全予約制で、状況に応じて診察や検査、採血、点滴注射、器械管理などを行います。投薬は基本的に院外処方ですが、配達してくれる薬局を紹介できます。自宅でできない検査、



治療は他施設へ依頼するほか、介護相談なども行っています。

趣味

なかなか時間が作れませんが、何かスポーツがしたいですね。



〒001-0037 札幌市北区北37条西4丁目2-6 ☎011-708-3330 標榜科目:内科、呼吸器科

新札幌恵愛会病院連携施設

医療法人社団さくら会

新札幌泌尿器科

対象としている疾患

腎・腎盂尿管・膀胱・精巣といった泌尿器の腫瘍、前立腺・尿道・陰茎がんのほか、前立腺肥大症、尿路結石・感染症、尿失禁、ED(性機能障害)など泌尿器疾患全般に対応しています。

診療モットー

泌尿器科は受診しづらい、敷居が高い診療科目と感じている方もいらっしゃると思いますから、よく話を聞いて、しっかりと説明をし、そうしたイメージを払しょくできるように心がけています。

施設特長

月、水、金曜日は夜間診療を実施しています。手術、入院のほか、人工透析が必要な方は同じ法人の江別泌尿器科に対応しています。

今春に院内改修を行い、清潔感があつて、明るくリラックスできる環境を整えました。少しでも気になることがありましたら、お気軽にご相談下さい。

趣味

読書です。



院長 伊藤 徹 先生



〒004-0052 札幌市厚別区厚別中央2条4丁目9-15 新札幌中央メディカルビル2階 ☎011-895-8228 標榜科目:泌尿器科、性病科

榎心会病院、介護老人保健施設らぽーす、榎心会東センター、榎心会北センター、らぽーすセンター連携施設

社会福祉法人 札幌山の手リハビリセンター

ケアセンター栄町

施設概要

高齢の方、障がいの方が安心して、楽しく、ともに生活できる複合施設として、今年4月にオープンしました。

サービス概要

入所は全室個室で2階に地域密着型介護老人福祉施設栄町(定員29名)、ショートステイ栄町(同5名)、3階に障がい者支援施設栄町(同40名)を設けています。1階では高齢の方、障がいの方それぞれの通所サービスを行い、在宅のケアプランも作成しています。

施設特長

専門スタッフによる個別のリハビリテーションを実施しているほか、認知症の緩和ケア、コミュニケーションや身体機能を高めるタクトイールケアを導入しています。

地域交流も大切にしており、1



地域密着型介護老人福祉施設栄町 施設長 宮川 亮一 さん 障がい者支援施設栄町 施設長 在原 壽男 さん

メッセージ

「利用者一人ひとりの生活を尊重し、自立した生きがいのある、そのらしい暮らしを支える」という理念に基づき、運営に当たっています。施設見学もできますので、お気軽にお問い合わせください。



〒007-0847 札幌市東区北47条東17丁目1-1 ☎011-789-1152

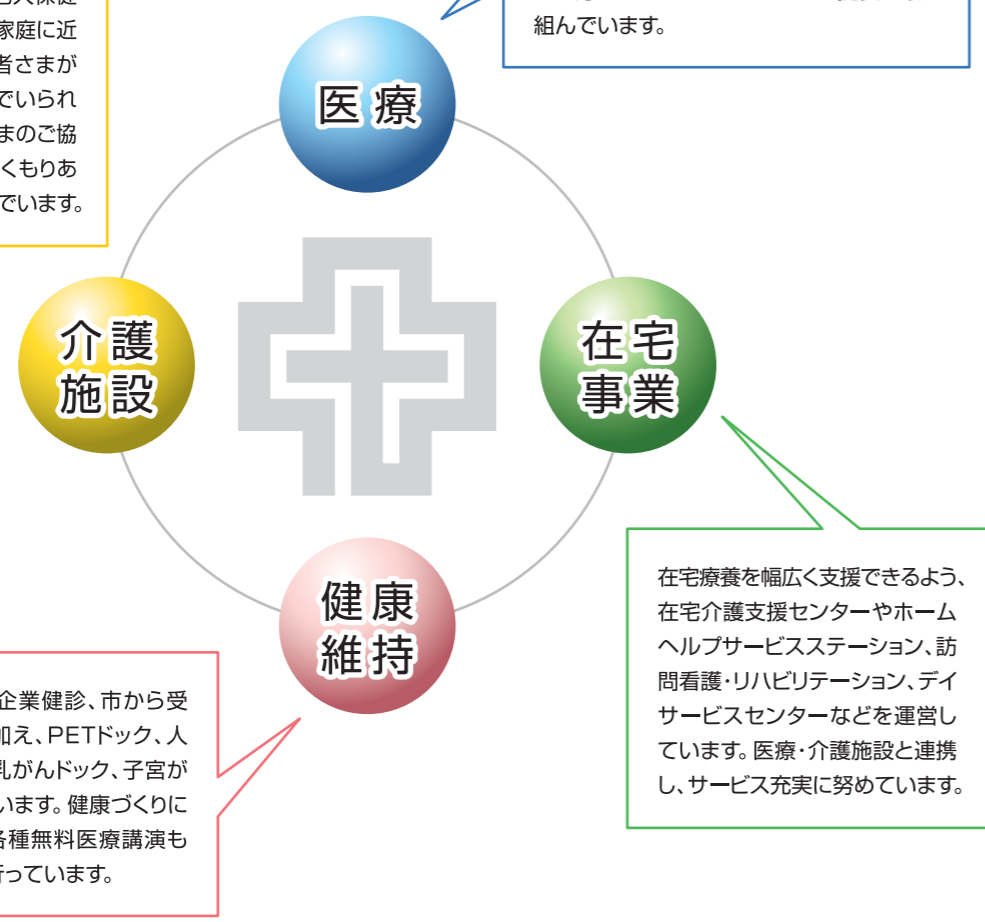
禎心会総合案内

INTRODUCTION

私たち社会医療法人禎心会は、『良質な医療、介護を通じて地域社会の繁栄に貢献する』という理念の下、札幌市、稚内市で医療や介護、在宅関連事業、健康維持に役立てるさまざまな活動を実践しています。各地域に密着しながら、患者さまや入所者さま、利用者さま、ご家族の立場に立ち、信頼される各種サービスの提供に職員一同、努めています。

札幌市と稚内市で介護老人保健施設を運営しています。家庭に近づけた環境の中、利用者さまが落ち着いていつも笑顔でいられるよう努め、地域の皆さまのご協力もいただきながら、ぬくもりある温かなケアに取り組んでいます。

急性期から慢性期、リハビリテーションまでカバーする病院や、高い専門性を持つクリニックなど5施設を運営し、幅広い層に対応しています。各施設とも最新機器を導入する一方、心のこもったサービスの提供に取り組んでいます。



簡易な健康診断や企業健診、市から受託した各種健診に加え、PETドック、人間ドック、脳ドック、乳がんドック、子宮がんドックを提供しています。健康づくりにお役に立てるよう各種無料医療講演も各地域で積極的に行っています。

在宅療養を幅広く支援できるよう、在宅介護支援センターやホームヘルプサービスステーション、訪問看護・リハビリテーション、デイサービスセンターなどを運営しています。医療・介護施設と連携し、サービス充実に努めています。

医療 介護施設 在宅事業 健康維持

- | | | | |
|--|---|---|--|
| 医療機関のご案内 <ul style="list-style-type: none"> ● 禎心会病院 ● 新札幌恵愛会病院 ● 稚内禎心会病院 ● セントラルCIクリニック ● セントラル女性クリニック | 介護老人保健施設のご案内 <ul style="list-style-type: none"> ● 介護老人保健施設ら・ぱーす ● 老人保健施設ら・ぷらーさ | 在宅事業のご案内 <ul style="list-style-type: none"> ● 禎心会東センター ● 禎心会北センター ● ら・ぱーすセンター ● ら・ぷらーさセンター | 人間ドック・健康診断各種検診のご案内 <ul style="list-style-type: none"> ● PETドック ● 人間ドック ● 脳ドック ● 乳がんドック ● 子宮がんドック |
|--|---|---|--|

みんなで守ろう! 地球環境!

vol.8



支笏湖復興森づくり、昨年に続き春の同窓会に参加

新札幌恵愛会病院の職員は昨年に引き続き、支笏湖周辺台風被害・復興の森づくり「森の育ての親」春の同窓会に参加しました。

5月上旬の当日は朝から肌寒く、天候も気になりましたが、雨に降られることもなく無事終了。記念樹のズミを植えたほか、同院職員がこれまでに植樹したマツの生育状況を観察してきました。森の育ての親活動は夏、秋も引き続き行っていきます。

支笏湖周辺台風被害・復興の森づくりは、平成16年秋に甚大な台風被害があった支笏湖周辺の森林を再生するため、市民が「森の育ての親」となり、100ヘクタールの土地に10万本植樹する取り組みです。



チャレンジ
未来が変わる。
日本が変わる。
25
www.challenge25.go.jp

新札幌恵愛会病院、緩和医療テーマに特別講師が公開講演

新札幌恵愛会病院はがん治療専門機関として、緩和医療に対する市民への啓もうを目指した公開講演を札幌市厚別区のアクセスサッポロで6月末に開きました。

特別講師の山口佳之川崎医科大学臨床腫瘍科教授が「緩和ケアと在宅医療連携—がんの克服は可能か—」と題し、参加した約50人を前にユーモアを交えながら講演。症状を緩和する薬の効果的な使い方や副作用対策をわかりやすく解説したほか、職種、専門分野の枠を取り払ったチーム医療の重要性を強調しました。

一方、「患者さまにとって大切な家族はかけがえのない存在であり、在宅療養や自宅での看取りをサポートすることも緩和ケアチームの大きな役割」と話しました。



編集後記

わが国には暑い時期を乗り切るための、夏の土用の丑の日にウナギを食べる習慣があります。由来は諸説ありますが、江戸時代中期に、かの平賀源内が発案したというのが最も知られているのではないのでしょうか。ウナギにはビタミンA、B類が豊富に含まれているので、夏バテ、食欲減退防止等の効果が期待できます。

お隣韓国でも夏場の強壮食品として、三伏(さんぷく)の日にサムゲタンを食べる慣わしがあります。サムゲタンは鶏肉に高麗ニンジン、もち米、ナツメ、クリ、マツノミニニンクといった薬膳料理の食材を詰めて煮込んだ滋養満点のスープ料理です。三伏とは陰陽五行説に基づく選日の一つで、初伏(しよぷく)、中伏(ちゆうぷく)、末伏(まっぷく)の総称です。ちょうど7月中旬〜8月上旬の酷暑の頃にあたります。

お国は違えども、先人の知恵には夏バテを防ぎ、暑い時期を乗り切る工夫があったのです。今年の夏はウナギ、それともサムゲタン、どちらか食べて夏バテ防止に役立ててみてはいかがでしょうか。私は両方いただきます。

(鈴木)

私たちは良質な医療・介護を通じて、
地域社会の繁栄に貢献します。

ひまわり vol.53 2010 夏号
2010年7月20日発行 社会医療法人 禎心会 法人本部 〒007-0847 札幌市東区北47条東17丁目1番1号 ケアセンター栄町4F TEL.011-299-1731 FAX.011-785-1732

禎心会病院

〒007-0844 札幌市東区北44条東8丁目1番6号
☎ 011-712-1131

豊かな未来と健やかなくらしのために

- 科目
- ・脳神経外科
- ・消化器内科
- ・リハビリテーション科
- ・循環器内科
- ・麻酔科
- ・形成外科
- ・整形外科
- ・形成外科
- ・放射線科
- ・ペインクリニック外科



新札幌恵愛会病院

〒004-0041 札幌市厚別区大谷地東5丁目5番35号
☎ 011-893-7000

がんと消化器病の診療を特長とした医療展開

- 科目
- ・総合外来
- ・乳がん外来
- ・消化器外科
- ・消化器内科
- ・消化器内科
- ・内科
- ・外科
- ・整形外科
- ・肛門外科
- ・循環器内科
- ・リハビリテーション科
- ・麻酔科
- ・痛みの外来
- ・腫瘍外科(温熱・免疫療法)
- ・乳腺、甲状腺外来
- ・女性専用外来
- ・セカンドオピニオン外来
- ・人工腎臓(透析)
- ・人間ドック



セントラルCクリニック

〒060-0042 札幌市中央区大通西17丁目1番27号 札幌メディアセンタービル1F
☎ 011-623-1131

がん診断にPETを活用
PET、MRI、CTの画像診断専門クリニックです

- 科目
- ・放射線科(画像診断センター)、PETドック



セントラル女性クリニック

〒060-0042 札幌市中央区大通西17丁目1番27号 札幌メディアセンタービル3F
☎ 011-633-1131

乳腺外科とがん治療
～婦人科、甲状腺・肛門疾患、頭痛、肩こり、めまい などにも対応～

- 科目
- ・乳腺外科
- ・一般外科(甲状腺疾患、肛門疾患等)
- ・婦人科
- ・頭痛、肩こり、めまい外来
- ・リウマチ
- ・膠原病外来



介護老人保健施設 ら・ぱーす

〒002-8052 札幌市北区篠路町上篠路6番286
☎ 011-774-1131

和みの時間を提供いたします

- 利用施設
- 入所定員80名(全室個室8ユニット)
- 短期入所療養介護(入所定員内)



稚内禎心会病院

〒097-0017 稚内市栄1丁目24番1号
☎ 0162-29-4311

道北における信頼の地域医療を目指して

- 科目
- ・脳神経外科
- ・リハビリテーション科
- ・内科
- ・消化器科
- ・循環器科
- ・外科



老人保健施設 ら・ぷらーさ

〒097-0017 稚内市栄1丁目24番2号
☎ 0162-29-4322

このぬくもりが大好きです

- 利用施設
- 入所定員100名
- (一般棟50名/認知症専門50名)
- 短期入所療養介護(入所定員内)



●禎心会ホームページ

<http://www.teishinkai.jp>

在宅関連事業所

禎心会東センター

〒007-0845 札幌市東区北45条東9丁目2番7号
☎ 011-711-6110

- 札幌市東区介護予防センター栄町
- ホームヘルプサービスステーション禎心会東
- 訪問看護ステーション禎心会東
- 居宅介護支援事業所禎心会東
- デイサービスセンター禎心会東 (60名/日)

禎心会北センター

〒001-0921 札幌市北区新川11条6丁目3番3号
☎ 011-768-6110

- ホームヘルプサービスステーション禎心会北
- 訪問看護ステーション禎心会北
- 居宅介護支援事業所禎心会北

ら・ぱーすセンター

〒002-8052 札幌市北区篠路町上篠路6番286
☎ 011-774-1131

- ホームヘルプサービスステーション ら・ぱーす
- 居宅介護支援事業所 ら・ぱーす
- デイケアセンター ら・ぱーす (75名/日)
- 訪問リハビリステーション ら・ぱーす

ら・ぷらーさセンター

〒097-0017 稚内市栄1丁目24番1号
☎ 0162-29-4332

- 稚内市在宅介護支援センターぬくもり
- ヘルパーステーション優
- 訪問看護ステーションあい
- 稚内市南地区居宅介護支援事業所
- デイケアセンター ら・ぷらーさ (70名/日)
- 訪問リハビリステーション ら・ぷらーさ