

ひまわり

ご自由にお持ちください

わたしたちは法人理念に基づき、良質な医療・介護を通じて
地域社会の繁栄に貢献します

特集

認知症

認知症とは、大人になってから脳の知的な働きが
持続して低下する状態をいいます。

記憶力の低下に加え、判断力や生活上の計画・段取りが
できなくなったり、物をうまく使えなくなったり、
性格変化をもたらすこともある病態です。

腰痛は8割の人が経験する
“国民病”

虚血性脳卒中の原因、
診断と超音波検査

“介護はプロに”という選択肢

「住み慣れた家で自分らしく
暮らしたい」をお手伝い



医療



介護施設



在宅事業



健康維持

【特集】

認知症

認知症とは、大人になってから脳の知的な働きが持続して低下する状態をいいます。

記憶力の低下に加え、判断力や生活上の計画・段取りができなくなったり、物をうまく使えなくなったり、性格変化をもたらすこともある病態です。最も多いアルツハイマー型認知症などでは最終的に、生きるためのさまざまな行為ができなくなり介護が必要となります。

加齢とともに発症は増え、65～70歳は100人に1～2人ですが、

75歳を過ぎると10～20人に1人、85歳以上では4人に1人といわれる時代を迎えました。

「認知症の方は長生きの傾向」との報告もあり、長寿大国日本では今後、介護をどのようにすべきかが大きな社会問題になりつつあります。



始まりは「物忘れ」

初期症状とその後の経過、 早期発見の重要性

認知症は、ほとんどは「物忘れ」から始まります。人や物の名前が出てこない、よく置き忘れをするのは要注意。進行すると時刻や日付を間違えたり、場所がわからなくなったり、道具や機械を上手に使えない実行機能障害、食事、排便や排尿、衣服の着脱といった日常生活動作の障害も起

きます。このような状態になると周囲もおかしいと感じ、多くは医療機関を受診しますが、残念ながら「物忘れ外来」受診者の大半は70歳以上で少し進行した方が多く、早期発見のための啓発活動も必要と考えています。早期発見には軽度の症状を周りが問題視することが重要です。

社会医療法人 禎心会

ひまわり

2011 | vol.56

春



このたびの東日本大震災の被災者、ご家族の皆さまに心からお悔やみとお見舞いを申し上げますとともに、一日も早い復旧、復興をお祈り申し上げます。

色弱の方にも見やすいようユニバーサルデザインに基づいた配色を取り入れております。

INDEX

【特集】

02 認知症

【禎心会情報】

TEISHINKAI INFORMATION

- 05 腰痛は8割の人が経験する“国民病”
- 06 脂肪肝、甘くみると大変なこと!?
- 07 虚血性脳卒中の原因、診断と超音波検査
- 08 “介護はプロに”という選択肢
- 09 「住み慣れた家で自分らしく暮らしたい」をお手伝い
- 10 ご自宅での看取りをお手伝いしています
- 11 乳がんと標準治療
- 12 栄養レシピ
- 13 禎心会新人スタッフ紹介
- 15 地域医療連携施設のご紹介
- 17 禎心会トピックス
- 18 禎心会総合案内

病院及び各施設の詳しい情報はホームページでもご覧いただけます。ぜひご覧ください。



<http://www.teishinkai.jp>

[特集] 認知症

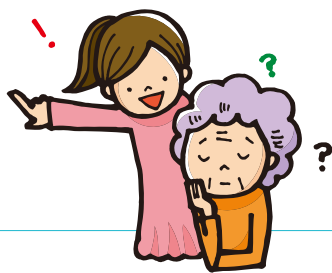
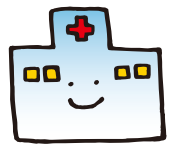
介護者へのアドバイス

ご家族に認知症の方が出ると、最初に「家族は戸惑い」、「家族が認知病なんてことはない」という否定的な気持ちとなり、予想できないことが起こるので混乱しイライラすることが一般的です。そのつちに、割り切った現実を受け入れられるようになるようです。

介護をする方々は、まず医師やケアマネジャー、ケースワーカーなどから十分に情報をもらい、起こりうる症状を理解し、介護の方法を学んで自分なりのやり方を決めることが大切です。困ったときは医師を始め専門職に相談し、介護保険など公的サービスを上手に利用して気分転換、手抜きの方法も身に付け、必ず、家族と親類全体で介護の方法について合意しておいてください。大切なことは、自分自身の健康管理で、体調が悪ければ、医療機関を受診したり周囲の助けを借りたりしてください。

心配なご家族へ

高齢のご家族と別居している方は認知症を意識して定期的に電話や訪問をしてください。最近の世間の大きな出来事を話題にしたり、食事内容を尋ねたりして物忘れがないか確認することが大切です。訪問の際は部屋の整理具合や冷蔵庫の中の物が新鮮か、投薬された薬の飲み忘れがないかを見てください。不安な方は日常生活の変化をできるだけ細かく記録し、専門医に相談することが重要です。認知症の方は「自分は問題ない」と考えている人がほとんどで病院へ行きたがりません。受診させるコツは「節目の年齢になったら「病気がないか調べてもらおう」と連れ出したり、ご家族も一緒に診てもらおうと言って誘ったり、本人の親しい友人にお願いしたりすることです。



認知症の予防

アルツハイマー病を中心とする変性疾患による認知症の予防は今のところ不可能ですが、動脈硬化などによって引き起こされる血管性認知症は予防できますし、生活習慣病のない人の方がなり難いと言われています。高血圧や糖尿病、高脂血症、喫煙、飲酒などに注意し、日本型の食事で食べ過ぎないことと適度な運動による生活習慣病対策を心がけることが大切です。脳の機能低下を防ぐには、読み書き計算を毎日続けることも有効のようです。頭も体も使うというのがポイントです。

ご相談先

「物忘れ外来」を行っています。家庭で悩む前に、お気軽にご相談ください。

禎心会病院

住所：札幌市東区北44条東8丁目1番6号
水曜日 / 13:30 ~ 15:30 ※完全予約制 ☎011-712-1131

セントラル女性クリニック

住所：札幌市中央区大通西17丁目1番27号 札幌メディアセンタービル3階
火曜日 / 14:00 ~ 17:00、金曜日(第2、4週) / 9:00 ~ 12:00 ※予約優先 ☎011-633-1131

「物忘れ外来の予約」とお伝えください。担当者へおつなぎします。



社会医療法人 禎心会 理事長

徳田 禎久 (とくだ したひさ)

影響する要因はさまざま

認知症の中心となる症状(中核症状)は記憶や判断力、実行機能の低下ですが、関連する周辺症状も見られます。落ち込んだり興奮しやすくなったりというような、情緒障害や幻覚や妄想のほかに、徘徊や不潔行動、不穏といった問題行動なども見られます。

進行度は日常生活にあまり支障がない軽度、周りからの注意や

診断と治療

介入が必要な中等度、自立不可能で常に注意、介助を要すれば重度と表すのが一般的です。

影響する要因はさまざまです。身体的要因として他の病気や服薬の有無、心理的要因は家族との関係、本人の性格や病気の理解度も関連するといわれています。地域が持つ老人観、つまり、お年寄りをどうみているか、助け合い風土があるかないかも影響しますし、独居か同居か、住まいは快適かといった環境面も大きく関係します。

診断は、本人とご家族から症状を十分にお聞きした上で、脳の機能を調べるテストや画像診断機器を使って判断します。脳の形状と機能を調べるMRIやSPECT(血流測定)は欠かせません。

MRIは主に脳のやせ方や脳出血や脳梗塞、脳腫瘍などの有無などをみます。記憶に重要な海馬のやせ方を自動解析できるようにもなっており、専門外の

医師の診断支援にもなっています。さらに、SPECTで脳血流の変化、MRSで正常な細胞や破壊を示す脳内物質の分布状態を確認し最終判断をします。SPECT、MRSは早期診断に大変有効です。

治療には薬物と非薬物治療があり、薬物療法は脳を活性化させる薬(アリセプト、漢方薬など)や周辺症状をコントロールする漢方薬(抑肝散など)や精神薬などを用います。

薬を使わず活動性を高め規則正しい生活を送ることで、睡眠障害や問題行動を改善させたり、不安やイライラを抑えたりするほか、コミュニケーションを図ることも大切です。そのための方法として、タクティールケア(*)や回想法、音楽絵画・園芸・ペット療法、理学療法作業療法などもあります。介護者が共に参加したり協力したりして、要介護者の状態を十分に知ったり、変化を理解することも重要です。

安心して暮らせる町づくりへ、「第1回東区認知症連携の会」開催

札幌市東区の認知症の方々が安心して暮らせる町づくりに取り組む「第1回東区認知症連携の会」が2月に開かれました。

禎心会病院を含む同区内の施設から医師、ケアスタッフら約70人が参加。今後も講演会などで積極的に情報交換を行って連携を強化し、早期発見から診断、治療、ケアを同区内で完結できる環境を目指します。一般向けには同区住民対象の市民公開講座を開催するほか、町内会や企業などで講演を行う予定です。



発足経緯を説明する会代表世話人の徳田

*タクティールケア

手足や全身に対し痛点を刺激することなく手で触れ、興奮状態や不安感、痛みなどを緩和する方法。技法はスウェーデンで実践、理論付けられており、ケアする側と受ける側のコミュニケーションも促します。

腰痛は8割の人が経験する“国民病”

一生のうち8割の日本人が腰痛を経験するといわれています。受診理由で2番目に多いとの調べや、厚生労働省国民生活基礎調査でも自覚症状の訴えで男性の第1位、女性で第2位ですから腰痛は“国民病”といえます。

人間の宿命的症状

腰痛は人間が二足歩行を始めたときからの宿命的な症状です。地面に対し垂直に立った人の腰椎(背骨の腰部)は上半身にかかるすべての重力を支えています。

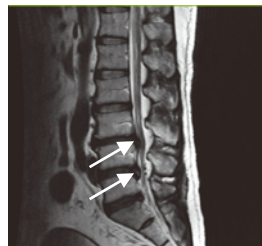
さらに、昔に比べて生活様式が変化し、交通機関の発達によって起立、歩行が減少、いすに座ってする仕事が増え、歩行や力仕事といった腰椎支持筋強化のチャンスが減ったため、腰、下肢痛を訴える人が増加しています。

主な原因は腰椎疾患

腰、下肢痛を引き起こす主な原因は次のような腰椎疾患です。

■ 椎間板ヘルニア(写真)

椎間板の中にある髄核が、それを取り巻く線維輪から飛び出して起ります。神経を圧迫するため腰痛だけでなく、足にも痛みやしびれを感じることがあります。



椎間板ヘルニアのMRI画像
矢印部分はヘルニア。飛び出した椎間板が神経を圧迫している状態。

■ 変形性腰椎症

加齢とともに磨り減った椎間板をカバーしようと、椎骨にできたトゲのような突起が神経を刺激して痛みやしびれを起こします。

■ 脊柱管狭窄症

腰椎の骨の中にある神経を保護する脊柱管とよばれる通り道が狭くなり、脊髄や神経根を圧迫して痛みを起します。長時間歩いていると腰から足にかけて痛みやしびれが広がり、歩けなくなる場合もあります。

■ 骨粗しょう症

骨からカルシウムが失われ、骨質の目が粗くスカスカになった状態。骨がもろくなるため、ちょっとした転んだだけでも圧迫骨折することがあります。

腰痛の原因(表)は腰椎以外にもあり、さまざまな疾患によって引き起こ

原因部位	腰痛の原因	
腰椎	椎間板ヘルニア	脊椎・脊髄腫瘍
	変形性腰椎症	がん転移
	脊柱管狭窄症	
	圧迫骨折	
	腰椎すべり症	
	椎間・仙腸関節症	
筋・筋膜・靭帯	筋膜炎、靭帯炎など	
後腹膜	がん、がん転移	
腹部内臓	消化管疾患	
	婦人科疾患	
	泌尿器科疾患(腎・尿管結石など)	
血管	大動脈瘤など	

(表)

される可能性があります。治療は消炎鎮痛薬などの薬物療法、神経ブロック療法やリハビリ療法、手術療法が挙げられます。痛みを感じたらまず安静にし、専門医にかかることが大切です。たかが腰痛、されど腰痛です。



脂肪肝、甘くみると大変なことに!?

「脂肪肝」は読んで字のごとく、肝臓に脂肪が過剰に沈着して肝障害をきたす疾患の総称です。以前はアルコールが原因であることが多いとされてきましたが、最近は飲酒習慣がないものの肥満である方などに増えてきています。

やがて重症化するタイプも

明らかな飲酒歴がないにもかかわらず、肝組織所見はアルコール性肝障害に類似した肝脂肪沈着を特徴とする肝障害を非アルコール性脂肪性肝疾患(NAFLD)と呼んでいます。

NAFLDのうち、肝細胞に脂肪沈着のみを認める単純性脂肪肝に対して、脂肪沈着に加え、炎症、線維化を伴い、やがては肝硬変や肝臓がんへと病状が進んで重症化する可能性があるタイプを非アルコール性脂肪肝炎(NASH)「ナッシュユ」和称します。

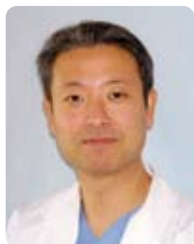
健診で「異常」は早め「健診」を

脂肪肝の診断は腹部エコーやCTといった画像検査で行いますが、これだけでは単純性脂肪肝とNASHを区別す

ることはできず、確定診断には肝臓に細い針を刺して微量の肝組織を採取する肝生検という検査が必須となります。NAFLDはメタボリックシンドローム(高血圧、糖尿病、脂質異常症)を基盤にしていることが多いため、食事療法と運動療法により生活習慣を改善することが最も重要です。

一方、NASHにまで進展してしまうと現時点では特效薬と言える薬剤がなく、一部の糖尿病治療薬や脂質異常症治療薬などを補助的に使っているのが現状です。

肝臓は別名「沈黙の臓器」と呼ばれるように、よほど重症化しないと自覚症状が現れません。健康診断などで肝機能異常を指摘されたら甘くみず、早めに外来を受診してください。



新札幌恵愛会病院
総合診療・消化器内科

大平 典明
(おおひらのりあき)

ご相談先

新札幌恵愛会病院
☎011-893-7000

住所:厚別区大谷地東5丁目5番35号



禎心会病院
ペインクリニックセンター

副院長
表 圭一
(おもてけいいち)

ご相談先

禎心会病院
☎011-712-1131

住所:札幌市東区北44条東8丁目1番6号

虚血性脳卒中の原因、診断と超音波検査

脳卒中(脳血管障害)は虚血性(80%)と出血性(20%)に大別され、虚血性には脳梗塞、一過性脳虚血発作などがあります。同発作は片麻痺などの症状が出ますが、多くは一時間以内に回復し、脳梗塞の前兆として起こります。



虚血性脳卒中は原因によって大きく3分類されます。

● 高血圧などによる穿通枝(細い血管)の動脈硬化で起こるラクナ梗塞。

● 頸動脈などの太い血管のアテローム硬化(コレステロールなどが沈着し血流が悪化、血管がふさがる動脈硬化)で起こるアテローム血栓性梗塞。

● 高齢化で増加している心房細動などによってできた左房内血栓(血の塊)が脳血管に流れ込み閉塞する心原性脳塞栓。

■心臓エコー検査

高齢化に伴い増え続けている心原性脳塞栓は心房細動によるものが増加しています。中等症以上の脳梗塞は心原性脳塞栓を疑う必要があり、超急性期治療を終えたら心臓エコーを使った原因精査が求められます。

もちろん慢性期でも左房内血栓、もやもやエコー(血流が渦巻くようなイメージ)や心不全の有無は脳梗塞の再発予防に重要な情報ですから、定期的な検査し経過観察することが大切です。



椎内禎心会病院
臨床検査科 臨床検査技師
植村 静夫
(うえむら しずお)

ご相談先
椎内禎心会病院
☎0162-29-4311
住所: 稚内市栄1丁目24番1号



虚血性脳卒中の診断には超音波(エコー)検査が役立ちます。

■ 頸動脈エコー検査

頸動脈のアテローム硬化の判定には頸動脈エコーが極めて有用、プラーク(動脈の血管壁の沈着物)の性状を調べるのに優れているからです。軟らかくて不安定なプラークははがれて流れ、脳血管に詰まる可能性があります。不安定(軟らかい)と安定(硬い)プラークでは脳卒中発症頻度がまるで違ってきます。

特に一過性脳虚血発作の場合、頸動脈のプラーク、狭さくが原因であれば緊急対応が必要となりますので、検査でこれらを診断することが重要になります。

”介護はプロに”という選択肢

介護保険制度がスタートして11年。数十年前とは社会や家族の構図も様変わりし、少子高齢化時代を迎えました。施設に入所して”介護はプロに”という選択肢もあります。

ご家族の不安解消に

家族との折り合いが悪くなって家を出た高齢者がそれっ切り消息不明となり、100歳を超え、戸籍上は存在するが生死が確認できないということが昨今、社会問題化しました。家族の介護が手に負えず、殺した上で自殺を図ったという悲しい事件もありました。

このような最悪のケースに至らないよう、ご家族の介護に入所施設を利用する方法があります。

家族を施設へ入れることに対する葛藤はあるでしょうし、親族にとっては初めての経験が多く、手続きや費用、入所先への不安、いつ入所できるのかといった心配事もたくさんあると思います。だからこそ、ご家族の不安解消のためにも、お気軽にご相談ください。いつでも対応します。

「老老介護」で苦しんでいませんか？

介護に関するご家族の問題も多様化しています。例えば、認知症は単なる物忘れではありませんから、生活に支障を及ぼすことが多くあり、一人暮らしや留守番は心配になってきます。こうした場合は医師の指示のもと適切なケアを行うことが必要です。

当施設のある宗谷管内は一人暮らしが増え、高齢者世帯の増加も急速に進んでいます。高齢者が高齢者を介護する「老老介護」で苦しんでいる方はいませんか。介護はプロに任せるといふ選択肢を考えてみてはいかがでしょうか。



老人保健施設ら・ぶらーさ
相談課 介護支援専門員
成田 裕子
(なりた ゆうこ)

ご相談先
老人保健施設ら・ぶらーさ
☎0162-29-4322
住所: 稚内市栄1丁目24番2号

「住み慣れた家で自分らしく暮らしたい」を お手伝い

住み慣れた家で自分らしく暮らしたい。

利用者さまのこうした思いを大切に、私たちホームヘルパーはさまざまなお手伝いをしています。

笑顔と思いやりの 明るいステーション

私たちは介護認定と障害者自立支援法で認定を受けた方を対象にサービスを提供しています。利用者さまに笑顔のある生活を送ってほしい、笑顔で接していきたい、そんな思いを抱きながら日々、質向上を目指し、接遇マナーや車いす介助、感染症・食中毒認知症介護など、さまざまなテーマで毎月研修を行っています。

笑顔と思いやりをモットーにヘルパー一同がんばっている明るいステーションです。次のような悩みがある方は、お気軽にご相談ください。

- 毎日の生活で悩みはありませんか？
- 家事が大変になってきた
- 入浴が大変になってきた

■ ホームヘルパーは何をしてくれるの？
利用者さまが必要とするサービスは、一人ひとり異なります。ケアマネジャーや関連事業者と連携を取り、利用者さまの望む生活の実現に向け、お手伝いをしています。

- トイレに行くのが大変になってきた
- 寝たきりになりたくない、したくない

■ どんなサービスがあるの？

- ① 身体介護／身体に直接ふれて行います。食事、排泄、衣類の着替え、入浴や清拭、起床就寝などのお手伝い。
- ② 生活援助／家事をお手伝いします。調理、洗濯、掃除、整理整頓、生活必需品の買物など。身体介護、生活援助を合わせたサービスも行っています。



ホームヘルプサービスステーション禎心会北
介護福祉士
木村 智美 (きむら とみみ)

ご相談先

ホームヘルプサービスステーション
禎心会北
☎011-768-6110
住所：札幌市北区新川1条6丁目3番3号

ホームヘルプサービスステーション
禎心会東
☎011-711-6110
住所：札幌市東区北45条東9丁目2番7号

ホームヘルプサービスステーション
ら・ばーす
☎011-774-2233
住所：札幌市北区篠路町上篠路6番286

ご自宅での看取りを お手伝いしています

当法人の訪問看護ステーションは在宅ホスピス(終末医療)にも取り組み、地域の在宅医とも連携しながら24時間体制で支援。ご自宅での看取りをお手伝いしています。



医療保険が利用可能

在宅ホスピスは訪問回数が比較的多くなりますので、医療保険の利用となります。

「自宅で最期を迎えたい」との強い希望にご家族が応えるケース、病院から「もつ治療はできない」と言われ、在宅医と訪問看護サービスを利用しながらホスピス病棟のベッドが空くのを待った状態で亡くられる方など、利用者さまの状況はさまざまです。

がん末期は痛みとの戦いを想像されるかと思いますが、ご自宅でもほとんどの痛みを取ることができます。苦痛をできるだけ抑えるよう支援しながら、ご家族との楽しいひと時と穏やかな時間を過ごすことができます。ご家族と一緒に迎えることができるのが在宅ホスピスです。

一緒に迷い考えるのが使命

「残された時間」をどのように過ごしたいかを、ご本人、ご家族から聞き、実現する支援を行うのが訪問看護師の役割です。安心して旅立つことができ、ご家族も納得した看取りができることを願って一緒に迷い考えていくことが私たちの使命です。

最近ではグループホーム、高齢者特定施設といった「施設」で最期を看取することも多くなりました。施設の職員や入居仲間もご家族のように関わっています。私たちは看取る人たちも少しずつ死を受け入れられるよう、心安らかに看取ることができるように支援しています。

今後、ますます在宅ホスピスを希望する方は増えると思います。私たち訪

問看護師はホスピスケアの看護スキルを日々向上させ、地域の皆さまのお手伝いができるように努めたいと思っています。



訪問看護ステーション
禎心会東
管理者
今野 好江 (こんの よしえ)

ご相談先

訪問看護ステーション禎心会東
☎011-748-8182
住所：札幌市東区北45条東9丁目2番7号

訪問看護ステーション禎心会北
☎011-768-6110
住所：札幌市北区新川1条6丁目3番3号

訪問看護ステーションあい
☎0162-34-9812
住所：稚内市栄1丁目24番1号

乳がんと標準治療

日本人女性の20人に1人が生涯で乳がんになり、現在も増え続けている中、治療に関しては医学の進歩を反映させた「標準治療」が数年おきに改められています。



世界的に比較検討し決定

標準治療とは、その分野の専門家たちが世界的に行われている治療法を比較検討(実際は臨床試験といいますが)し、患者さまに対してどのような治療を行うことが妥当であるか決めたものです。

医学は日々進歩していますので、2〜3年おきに新しく改められます。標準治療を行うことによって、地域や医師の経験などに左右されない、ある程度高度な医療水準を保つことができます。

乳がんは標準治療が進んだ領域

標準治療を否定し、自分の行っている治療が優れていると言いつける医師もいます。しかし、その医師の数少ない経験と数千、数万の患者さまから得られた結論である標準治療とは、どちらが妥当であるかはっきりしていると思

います。現在、がんに限らず多くの疾患に対して、それぞれの標準治療が決められています。がん領域では乳がんに対する標準治療が最も進んでいると思われる。有名な乳がんの標準治療が今年新しくなる予定となっており、われわれ専門医はとも注目しています。



栄養レシピ

11

玄米で便秘予防に疲労回復

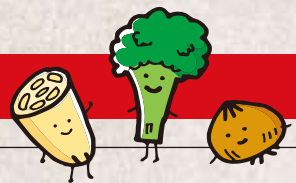


稲は東南アジアからインドにかけての地域が原産地で、日本には弥生時代に伝わったといわれています。稲からもみ殻だけを取ったのが玄米で、玄米からさらに糠と、はい芽を取り除いたのが白米です。

玄米は白米よりも栄養価が高く、食物繊維やビタミンB群、ビタミンEが豊富なため便秘予防や疲労回復、酸化作用が期待できるといわれています。

当院では昨年6月から、がん食事療法と生活習慣病などの食事改善の一環として、夕食のみ玄米を選択できるようにしました。自宅で玄米を食べている患者さまも多く、選択される方が増えており、健康食としても人気です。しかし、白米に比べ、消化が悪いのでしっかりとよくかんで食べることが大切です。

玄米のピザ (1人分：約260kcal)



材料 [6人分]

- 玄米ごはん 1合分
- 野菜 お好みで、ブロッコリー、レンコン、カボチャ、タマネギ、コーン、トマト、ズッキーニ、ジャガイモ、アスパラガスなど
- ツナ 160g
- トマトケチャップ 大さじ3
- ドライトマト 5g
- マヨネーズ 30g
- ナチュラルチーズ 50g
- オレガノまたはパセリ 少々
- オリーブオイル 大さじ1

作り方 [1枚:直径20cm]

- 炊きたての玄米ごはんをすりこぎで半潰しにし、天板に直径20cmの円状に広げる。
- 野菜はピザにトッピングしやすい形に切る。カボチャやジャガイモなど火の通りにくい野菜は前もってフライパンで焼くか、蒸しておく。
- ①の表面にケチャップを塗る。
- 野菜、ツナをトッピングし、マヨネーズ、ドライトマト、ナチュラルチーズ、オレガノまたはパセリをかける。
- 直前にオリーブオイルをふりかけ、180度に温めたオーブンで約10分焼く。



新札幌恵愛会病院 栄養科主任
阿部 久美子 (あべくみこ)



セントラル女性クリニック 院長
本間 敏男 (ほんまとしお)

ご相談先

セントラル女性クリニック
☎011-633-1131
住所:札幌市中央区大通西1丁目1番27号 札幌メディアケアセンタービル3階

●2007年の乳がんに対する術後標準治療の1例

HER2 発現	HER2 陰性			HER2 陽性			
	内分泌感受性	高感受性	部分感受性	非感受性	高感受性	部分感受性	非感受性
低リスク		E	E				
中リスク		E または C→E	C→E または E	C	C→E + tr	C→E + tr	C + tr
高リスク		C→E	C→E	C	C→E + tr	C→E + tr	C + tr

HER2: 2007年の乳がんに対する受容体(交代療法の効果判定の指標)
E: 内分泌療法 C: 科学療法 tr: 抗体療法

禎心会東センター



新人代表者

氏名 寺谷 悠希(てらや ゆうき)
 職種 介護福祉士
 趣味 映画鑑賞、クラリネットを吹くこと
 抱負 どんな時も笑顔を保ち、自分の目標に向かって精いっぱいがんばります。そして、場に応じた行動、対応をできるように周りにも気を配りたいと思います。よろしくお願いします。

禎心会北センター



氏名 坂本 真紀(さかもと まき)
 職種 訪問看護師
 趣味 野菜作り
 抱負 訪問看護が地域や社会にさらに広まり、皆さまからの信頼を得られるよう、努めていきます。どうぞよろしくお願いします。

法人本部



氏名 千葉 陽平(ちば ようへい)
 職種 システムエンジニア
 趣味 プロレス観戦
 抱負 出向から正職員になりました。今後も精一杯がんばります。よろしくお願いします。

稚内禎心会病院／老人保健施設ら・ぷらーさ



新人代表者

氏名 荒岡 信貴(あらか のぶたか)
 職種 言語聴覚士
 趣味 野球、テニス
 抱負 知識や技術の向上のために、日々努力を惜しませんががんばっていきます！

介護老人保健施設 ら・ぱーす



新人代表者

氏名 朝利 弥生(あさり やよい)
 職種 介護福祉士
 趣味 温泉、旅行、食べ歩き
 抱負 一日一日の積み重ねを大切に、利用者さまに安心感を持っていただけるエレガントな介護福祉士を目指してがんばります。

禎心会病院



新人代表者

氏名 川崎 泰優(かわさき やすまさ)
 職種 理学療法士
 趣味 スポーツ
 抱負 笑顔を保ち、常に向上心を持って取り組み、患者さまに良質な医療を提供できるよう日々努力します。

新札幌恵愛会病院



新人代表者

氏名 結城 恵(ゆうき めぐみ)
 職種 医事課事務員
 趣味 食べること
 抱負 患者さまに安心感を与えられる職員になれるよう努力します。一日も早く仕事を覚えられようがんばりますので、よろしくお願いします。

禎心会

新人スタッフ

紹介

私たちは禎心会の新しいスタッフです。皆さまのお声を励みに進んでいきますので、よろしくお願いいたします。



新入職員オリエンテーションを実施

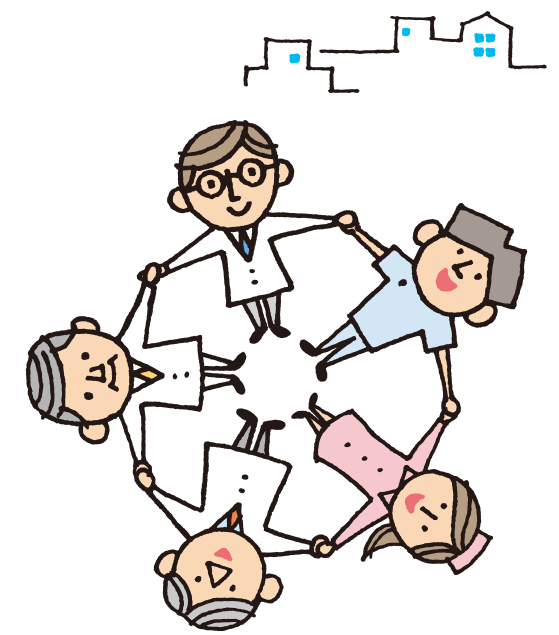
当法人は「平成23年度新入職員オリエンテーション」を札幌市内で4月1日に行いました。

このたびの東日本大震災で亡くなられた方々のご冥福を祈り、出席した新入職員約50人全員で黙とうをささげてから開始。あいさつに立った理事長の徳田は社会人としての心構えや医療、介護の質の重要性などを話しました。このほか法人概要や就業規則、個人情報保護、リスクマネジメントなどについて各担当者が説明。外部講師を招いて接遇研修も行いました。



地域医療連携施設のご紹介

今回は当法人と関わりが深く、より良いケアの提供を目指し業務提携している「社会福祉法人札幌山の手リハビリセンター」を紹介します。



社会福祉法人札幌山の手リハビリセンター

西区、東区の地域密着型サービスの拠点

昭和47年、温泉で知られる北湯沢（旧胆振管内大滝村）に「社会福祉法人陵雲厚生会」を設立、翌48年に「北湯沢リハビリセンター」を開設しました。同55年には、さまざまな都市機能を容易に利用できる「札幌山の手リハビリセンター」（入所定員50名）を札幌市西区にオープンし、全国初の重度身体障がい者更生支援施設通所部門（定員10名）を設置、定員は同57年に20名、同63年に30名に増員しました。

同センター利用者の健康管理の強化、入所希望者の早期のリハビリ開始を目的に、付属診療所（19床）を同56年開業。同61年には社会的要請の強かった重度身体障がい者が生活する身体障がい者療養施設（定員50名）を開設しました。リハビリ専門病院の充実に伴い、役割が少なくなった付属診療所の病床は平成8年に廃止、空いたスペースを療養施設に転用し入所定数を66名に増やしました。

同22年、札幌山の手リハビリセンターが開設30周年を迎え、記念事業として、障がい者支援施設と地域密着型介護老人福祉施設が一体となった「ケアセンター栄町」を同市東区にオープン。これに伴い、同リハビリセンターは更生施設入所部門を廃止し、「ケアセンター山の手」に改称しました。両施設は西区、東区での地域密着型サービスの提供拠点として現在に至っています。

案だった更生施設と療養施設の入所定数変更が承認され、更生施設は30名に削減、療養施設は86名に増員しました。

同22年、札幌山の手リハビリセンターが開設30周年を迎え、記念事業として、障がい者支援施設と地域密着型介護老人福祉施設が一体となった「ケアセンター栄町」を同市東区にオープン。これに伴い、同リハビリセンターは更生施設入所部門を廃止し、「ケアセンター山の手」に改称しました。

両施設は西区、東区での地域密着型サービスの提供拠点として現在に至っています。

施設紹介

ケアセンター山の手

社会参加型サービスを提供

身体障がい者療養施設は安全、安心な介護と適切な自立支援の両立を実践。通所の身体障がい者更生施設はリハビリを中心に機能回復・維持の訓練を行い、軽作業なども取り入れた社会参加型のサービスを提供。

平成22年には札幌市西区、手稲区、中央区の介護サービスを行う通所介護事業所と居宅介護支援事業所（ケアプラン作成）を立ち上げ、介護やリハビリが必要な方を支援しています。

施設概要

- ◎身体障がい者療養施設（入所定員76名、短期入所定員1名）
- ◎身体障がい者更生施設（通所・定員30名）
- ◎デイサービスセンター山の手（通所介護、予防・定員40名）
- ◎居宅介護支援事業山の手（ケアプラン作成）



☎011-642-1152

札幌市西区山の手433番地1番

ケアセンター栄町

「その人らしい暮らし」を実現

障がい者と高齢者が利用できる複合施設として平成22年4月に開設。1階は通所事業所や居宅介護支援事業所、2階は地域密着型介護老人福祉施設、3階は障がい者支援施設です。

地域社会で「その人らしい暮らし」を実現できるよう介護や健康管理、リハビリなどのサービスを提供、利用者家族とも誠実に向き合いながら安心して利用できる施設づくりを推進しています。

施設概要

- ◎身体障がい者支援施設（入所定員40名、短期入所=空床型=、通所定員10名）
- ◎地域密着型介護老人福祉施設（入所定員29名）
- ◎高齢者短期入所・予防生活介護（定員5名）
- ◎デイサービスセンター栄町（通所介護、予防・定員40名）
- ◎居宅介護支援事業所栄町（ケアプラン作成）



☎011-789-1152

札幌市東区北47条東17丁目1番1号

各種サービス利用相談は相談員まで。



社会福祉法人
札幌山の手リハビリセンター

ケアセンター山の手
ケアセンター栄町

業務提携

地域包括ケアの推進

医療、介護、福祉の分野で
協業、連携

人事交流、人材の育成

社会医療法人 禎心会

禎心会病院
介護老人保健施設ら・ぱーす
ら・ぱーすセンター
禎心会東センター
禎心会北センター

医療、介護、福祉の連携を

「札幌山の手リハビリセンター」は社会福祉法人陵雲厚生会により昭和55年に重度身体障がい者の方々への支援を行うために開設されました。その後、平成9年に分離独立し、旧役員並びに職員が一丸となって障がい者福祉に取り組んできており、札幌市内では評価の高い事業内容を遂行してきた法人です。

同18年以降は障がい者の福祉サービスの一元化や国の財政負担の明確化、および利用者負担の導入などを規定した「障がい者自立支援法」の施行などもあり、施設運営やサービス供給体制の変革が必要となって、私ども「社会医療法人禎心会」への支援依頼があり、事業の協業化を進めてきておりました。

同22年4月札幌市東区に「ケアセンター栄町」が開設され、ケアセンター山の手とともに、障がい者支援に加え高齢者への介護支援を合わせたサービスを展開する市内では数少ない事業体として再構築されております。

私は同年4月末に「社会福祉法人札幌山の手リハビリセンター」の理事長に就任いたしました。同法人は昨秋開設30周年を迎え、一層のサービス内容の充実を目指し、職員一丸となって努力しております。「禎心会」とともに医療、介護、福祉の連携を通じて両法人のさらなる発展のために努力したいと考えておりますので、今後とも皆さまのご支援をよろしくお願い申し上げます。



理事長
徳田 禎久

禎心会総合案内

INTRODUCTION

私たち社会医療法人禎心会は、『良質な医療、介護を通じて地域社会の繁栄に貢献する』

という理念の下、札幌市、稚内市で医療や介護、在宅関連事業、

健康維持に役立てるさまざまな活動を実践しています。

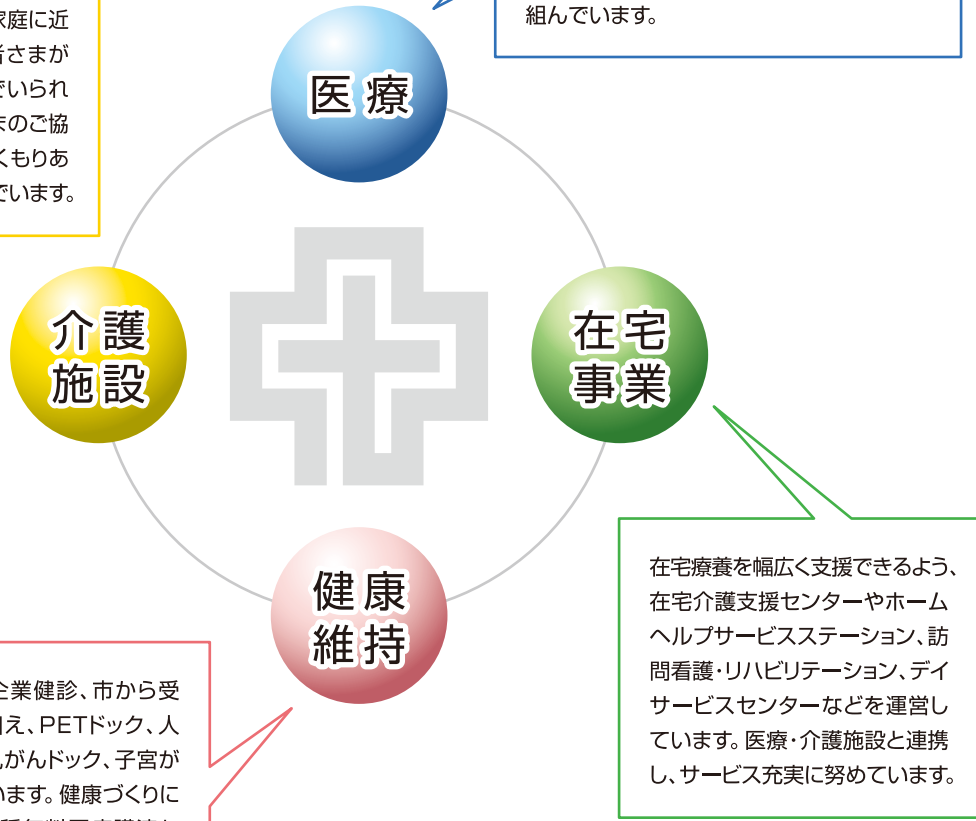
各地域に密着しながら、患者さまや入所者さま、利用者さま、

ご家族の立場に立ち、信頼される各種サービスの

提供に職員一同、努めています。

札幌市と稚内市で介護老人保健施設を運営しています。家庭に近づけた環境の中、利用者さまが落ち着いていつも笑顔でいられるよう努め、地域の皆さまのご協力もいただきながら、ぬくもりある温かなケアに取り組んでいます。

急性期から慢性期、リハビリテーションまでカバーする病院や、高い専門性を持つクリニックなど5施設を運営し、幅広い層に対応しています。各施設とも最新機器を導入する一方、心のこもったサービスの提供に取り組んでいます。



簡易な健康診断や企業健診、市から受託した各種健診に加え、PETドック、人間ドック、脳ドック、乳がんドック、子宮がんドックを提供しています。健康づくりにお役に立てるよう各種無料医療講演も各地域で積極的に行っています。

在宅療養を幅広く支援できるよう、在宅介護支援センターやホームヘルプサービスステーション、訪問看護・リハビリテーション、デイサービスセンターなどを運営しています。医療・介護施設と連携し、サービス充実に努めています。

- 医療
- 介護施設
- 在宅事業
- 健康維持

- | | | | |
|---|--|--|---|
| <p style="text-align: center; background-color: #0056b3; color: white; padding: 5px; margin-bottom: 5px;">医療機関のご案内</p> <ul style="list-style-type: none"> ● 禎心会病院 ● 新札幌恵愛会病院 ● 稚内禎心会病院 ● セントラルCIクリニック ● セントラル女性クリニック | <p style="text-align: center; background-color: #f1c40f; padding: 5px; margin-bottom: 5px;">介護老人保健施設のご案内</p> <ul style="list-style-type: none"> ● 介護老人保健施設ら・ぱーす ● 老人保健施設ら・ぷらーさ | <p style="text-align: center; background-color: #27ae60; color: white; padding: 5px; margin-bottom: 5px;">在宅事業のご案内</p> <ul style="list-style-type: none"> ● 禎心会東センター ● 禎心会北センター ● ら・ぱーすセンター ● ら・ぷらーさセンター | <p style="text-align: center; background-color: #e91e63; color: white; padding: 5px; margin-bottom: 5px;">人間ドック・健康診断各種検診のご案内</p> <ul style="list-style-type: none"> ● PETドック ● 人間ドック ● 脳ドック ● 乳がんドック ● 子宮がんドック |
|---|--|--|---|

5月21日(土) 『第4回がんフォーラム』を開催します!

がんに関する正しい知識、治療法などをわかりやすく伝え、市民の知識向上に役立ててもらおう『第4回がんフォーラム』を開催します。

日時 2011年5月21日(土)
14:00～15:55(開場13:30)

会場 札幌国際ビル8階国際ホール
(中央区北4条西4丁目)

参加費 無料
定員150人(申し込み先着順)

講演

講演 1

『活性化自己リンパ球療法 ～手術後の再発予防エビデンス～』

関根 暉彬
(医学博士、株式会社リンフォテック代表取締役社長)

講演 2

『わたしががん治療～伝えたい事～』

患者さま発表
(活性化自己リンパ球療法体験者)

講演 3

『がんの手術を受けた方、 これから手術を受ける方のために ～最新の自家がんワクチン療法について～』

大野 忠夫
(薬学博士、セルメディシン株式会社代表取締役社長)

講演 4

『当クリニックで行なっている温熱・免疫療法』

本間 敏男
(セントラル女性クリニック院長)

この他に質疑応答、終了後に個別相談を予定しています。内容を変更する場合がございます。ご了承下さい。

【お申し込み方法】

郵便番号・住所(聴講券送付先)、氏名(ふりがな)、年齢、性別、参加希望人数、質問事項をご記入の上、はがき、FAXでお申し込み下さい。当法人ホームページに専用フォームもあります。先着順に聴講券を送ります。

- はがき 〒007-0847 札幌市東区北47条東17丁目ケアセンター栄町4階 禎心会法人本部「がんフォーラム」係
- FAX 011-785-1732
- URL <http://www.teishinkai.jp/> (専用フォームをご利用下さい)

お問い合わせ

禎心会 法人本部 担当 三上 ☎011-299-1731

当法人理事長が 厚労大臣表彰を受章

当法人理事長の徳田禎久が「医療事業功労者厚生労働大臣表彰」を受章しました。社団法人全日本病院協会(全日病)役員として、病院事業の発展、向上への顕著な功績がたたえられました。

徳田を含めて全国から13人が選考され、1月に東京で開かれた全日病創立50周年記念式典で表彰を受けました。



新札幌恵愛会病院、 「やさしいヨガ教室」を開催

新札幌恵愛会病院は3月に無料の「第2回やさしいヨガ教室」を院内で開催しました。外来、入院患者さまら6人が参加して約1時間、日本ヨガ研修道場(札幌市手稲区)の女性インストラクターから基本の呼吸法、ポーズなどを教わりました。昨年11月の第1回同様、日頃の運動不足解消に役立ったとの声が多く寄せられ大変好評でした。今年度は健康教室の一環として、奇数月第4金曜日午後1時に定期開催していく予定です。定員制限はありますが、どなたでも参加できます。

お問い合わせ

新札幌恵愛会病院
担当 事務部 岡村
☎011-893-7000



私たちは良質な医療・介護を通じて、
地域社会の繁栄に貢献します。

禎心会病院

〒007-0844 札幌市東区北44条東8丁目1番6号
☎ 011-712-1131

豊かな未来と健やかな暮らしのために

- 科目
- ・脳神経外科
- ・消化器内科
- ・リハビリテーション科
- ・循環器内科
- ・麻酔科
- ・整形外科
- ・形成外科
- ・ペインクリニック外科
- ・放射線科



新札幌恵愛会病院

〒004-0041 札幌市厚別区大谷地東5丁目5番35号
☎ 011-893-7000

がんと消化器病の診療を特長とした医療展開

- 科目
- ・総合外来
- ・腫瘍外科(温熱・免疫療法)
- ・消化器外科
- ・乳腺・甲状腺外来
- ・消化器内科
- ・呼吸器内科
- ・女性専用外来
- ・内科
- ・リハビリテーション科
- ・セカンドオピニオン外来
- ・外科
- ・麻酔科
- ・人工腎臓(透析)
- ・整形外科
- ・痛みの外来
- ・人間ドック



セントラルCクリニック

〒060-0042 札幌市中央区大通西17丁目1番27号 札幌メディアセンタービル1F
☎ 011-623-1131

がん診断にPETを活用
PET、MRI、CTの画像診断専門クリニックです

- 科目
- ・放射線科(画像診断センター)、PETドック



セントラル女性クリニック

〒060-0042 札幌市中央区大通西17丁目1番27号 札幌メディアセンタービル3F
☎ 011-633-1131

乳腺外科とがん治療
～婦人科、甲状腺・肛門疾患、頭痛、肩こり、めまい などにも対応～

- 科目
- ・乳腺外科
- ・頭痛、肩こり、めまい外来
- ・一般外科(甲状腺疾患、肛門疾患等)
- ・リウマチ
- ・婦人科
- ・膠原病外来



介護老人保健施設 ら・ぱーす

〒002-8052 札幌市北区篠路町上篠路6番286
☎ 011-774-1131

和みの時間を提供いたします

- 利用施設
- 入所定員80名(全室個室8ユニット)
- 短期入所療養介護(入所定員内)



稚内禎心会病院

〒097-0017 稚内市栄1丁目24番1号
☎ 0162-29-4311

道北における信頼の地域医療を目指して

- 科目
- ・脳神経外科
- ・消化器科
- ・リハビリテーション科
- ・循環器科
- ・内科
- ・外科



老人保健施設 ら・ぷらーさ

〒097-0017 稚内市栄1丁目24番2号
☎ 0162-29-4322

このぬくもりが大好きです

- 利用施設
- 入所定員100名
- (一般棟50名/認知症専門50名)
- 短期入所療養介護(入所定員内)



● 禎心会ホームページ

<http://www.teishinkai.jp>

在宅関連事業所

禎心会東センター

〒007-0845 札幌市東区北45条東9丁目2番7号
☎ 011-711-6110

- 札幌市東区介護予防センター栄町
- 居宅介護支援事業所 禎心会東
- ホームヘルプサービスステーション 禎心会東
- デイサービスセンター 禎心会東 (60名/日)
- 訪問看護ステーション 禎心会東

禎心会北センター

〒001-0921 札幌市北区新川1条6丁目3番3号
☎ 011-768-6110

- ホームヘルプサービスステーション 禎心会北
- 居宅介護支援事業所 禎心会北
- 訪問看護ステーション 禎心会北

ら・ぱーすセンター

〒002-8052 札幌市北区篠路町上篠路6番286
☎ 011-774-1131

- ホームヘルプサービスステーション ら・ぱーす
- 訪問リハビリステーション ら・ぱーす
- 居宅介護支援事業所 ら・ぱーす
- デイケアセンター ら・ぱーす (75名/日)

ら・ぷらーさセンター

〒097-0017 稚内市栄1丁目24番1号
☎ 0162-29-4332

- 稚内市在宅介護支援センターぬくもり
- 稚内市南地区居宅介護支援事業所
- ヘルパーステーション 優
- デイケアセンター ら・ぷらーさ (70名/日)
- 訪問看護ステーション あい
- 訪問リハビリステーション ら・ぷらーさ