

ひまわり

ご自由にお持ちください

わたしたちは法人理念に基づき、良質な医療・介護を通じて
地域社会の繁栄に貢献します

特集

スウェーデン生まれの 癒しの術 『タクティールケア』



個々の食生活スタイルに合わせた
栄養指導を目指して

いすと車いす、
効果的に使い分けましょう

介護保険に関する相談は
ケアマネジャーに

多様な訪問介護サービス



医療



介護施設



在宅事業



健康維持



社会医療法人 禎心会

ひまわり

2012 | vol.59

冬



特集

スウェーデン生まれの癒しの術『タクティールケア』

～認知症ケアの補完的手法～

当法人は福祉先進国スウェーデンで開発、実践されている

「タクティールケア」を一部事業所から導入し、認知症の介護、看護を行っています。

増える認知症患者

日本は高齢社会が一気にやってきました。厚生労働省は2005年に205万人だった認知症患者が2035年には2.7倍の445万人に増えると推計しています。

認知症は脳の神経細胞の障害によって起こる病気で、残念ながら現代医学では治すことはできません。しかし、徘徊や不安感、うつ、攻撃性、不眠、幻覚など周辺症状と呼ばれるさまざまな症状は、適切に対処することで防いだり和らげたりすることができます。

そのため、当法人は2007年5月からスウェーデンシルヴィアホームの「認知症緩和ケア理念」を導入し、理念に基づいた看護、介護を実践。認知症ケアの補完的手法「タクティールケア」も取り入れ、利用者さまとのコミュニケーションを築いています。

加えて、職員3名が「シルヴィアホーム認定インストラ



王立財団法人シルヴィアホーム

認知症ケアのスペシャリスト(シルヴィアシスター)を養成する専門的教育機関。スウェーデンのシルヴィア王妃が1996年2月14日に設立。

認知症ケアの難しさ

認知症ケアが難しい理由の一つに、認知症の方と上手にコミュニケーションが挙げられます。徘徊や攻撃性などの対応に苦慮したり、言語での意思疎通そのものが困難になったりします。ご家族はこのような状況に困惑し、精神的にも大変な負担となり、そのストレスが心無い言動や不適切なケアとして表れてしま

クター」の資格をスウェーデンで取得。研修センターとして道内の医療・介護従事者、ご家族を対象にセミナーも開催しています。

INDEX

[特集]

02 スウェーデン生まれの癒しの術『タクティールケア』

[禎心会情報]

TEISHINKAI INFORMATION

- 05 クスリとリスク
- 06 肝臓がん治療
- 07 個々の食生活スタイルに合わせた栄養指導を目指して
- 08 いすと車いす、効果的に使い分けましょう
- 09 介護保険に関する相談はケアマネジャーに
- 10 多様な訪問介護サービス
- 11 体の中を映す④ —PET— (前編)

- 12 栄養レシピ
- 13 禎心会新人スタッフ紹介
- 14 病気が教えてくれた大切なこと
- 15 地域医療連携施設のご紹介
- 17 禎心会トピックス
- 18 禎心会総合案内



病院及び各施設の詳しい情報はホームページでもご覧いただけます。ぜひご覧ください。

色弱の方にも見やすいようユニバーサルデザインに基づいた配色を取り入れております。

<http://www.teishinkai.jp>

【特集】スウェーデン生まれの癒しの術「タクティールケア」

うことがあります。
 ストレスは認知症にとって最大の敵。ストレスを与えることは進行を早めることにつながります。逆にストレスを与えずに生活ができれば、進行を少しでも遅らせることができます。

認知症の方と家族や介護スタッフらがより良いコミュニケーションを築き、適切な対応をとることが必要不可欠で、このコミュニケーション構築に最適なツールが「タクティールケア」という手法です。

「タクティールの由来は“触れる”」

「タクティール」はラテン語の「タクティリス(tactilis)」に由来し、「触れる」という意味。スウェーデンで開発、実践されている手法です。指圧や痛点を刺激するマッサージではなく、看護師や介護者の手で患者さまの手や足、背中をやわらかく包み込むように触れるソフト

●抑うつ状態・不定愁訴の軽減

70代女性。全身に痛みを訴え。午前中施術すると、「つつの葉を飲んだときと同じ感じ」と笑顔。午後も「あの感覚がまだ残っています」。痛みを訴えは一日なく穏やかに過ごします。

80代男性。落ち着きなくナーズコールを頻繁に押し、不定愁訴を訴える。実施すると落ち着き、よく眠れるようになった。以降、愛好者となり、訴えは「早くやってほしい」に。すべてできないときは自分で指をさすって待つ。実施後は毎回安眠。

●摂食障害の改善

70代女性。重度の左片麻痺で座位保持が不能。ADLは介助と全介助の間。施術の受け入れがとても良好で長期間継続したケース。これまでに痛みの軽減、不眠解消などの効果を確認。ある時、食事が喉を通らない日が続き、点滴治療を併用しながら食事内容の検討を行い状態観察

マッサージです。
 肌と肌との触れ合いによるコミュニケーションを大切に
 コミュニケーションに分類され、スウェーデンでは現在約3万5000人、日本の人口に換算すると47万人相当が手法を学び、日々のケアやコミュニケーションツールとして医療・介護現場に導入されています。

オキシトシンが分泌

タクティールケアを行うと「オキシトシン」というホルモンが脳下垂体後葉から分泌されます。別名「安心愛情ホルモン」といわ



するも改善せず。本人の希望で施術すると、当日夕食から経口摂取が可能に。

●デイケア利用拒否、帰宅願望の改善

70代女性。独居でデイケアの利用拒否、帰宅願望が非常に強く、家族への嫌がらせもみられた。他者交流や活動参加も困難。施術すると、昔の苦労話や家族の不満、漠然とした将来への不安を話す。約一か月後、デイケアでの帰宅願望は減り、活動として編み物を楽しみ笑顔で過ごさすように。自宅でも利用拒否が減少、家族への嫌がらせはなくなり、孫の面倒をみに娘宅へ行くことも。その後、独居が難しくなるとグループホームへ入所したが、デイケアや施術を受けたことを話すなど穏やかな日々を送っている。

※次回からタクティールケアに関する連載を開始します。

れ、安心感や穏やかさ、親密感を抱くことができたりします。

正反対のストレスホルモン「コルチゾールホルモン」を減少させる効果もあります。オキシトシンはタクティールケアの施術者にも分泌されるので、互いの親密感を高め、良いコ

タクティールケアの実践効果

実践的な効果のほんの一部をご紹介します。

●見当識障害

(時間、場所、人を認識する能力が低下した状態)

80代男性。トイレ誘導がスムーズに。施術中眠ることが多く、安心感を持っているようになった。

●不眠

80代女性。足の冷えがひどくなかなか寝付けず、不安感も強い。ため添い寝が必要だった。寝る前に施術することで冷えが治まり、寝つきも良くなった。朝まで目覚めないの

コミュニケーションを築くことができます。



●幻覚、攻撃性、独り言

90代男性。不眠が何日も続き独り言を話し、幻覚、他人に対する攻撃性もあった。夜に施術すると10分程で入眠。拒食もあったが施術翌朝は全部食べることができた。

●食事介助

80代男性。毎日、夕食前に実施。手の動きがスムーズになり、自分でスプーンを持つようになった。つつがひどく食欲も低下していたが改善。

「シルヴィアホーム」における「認知症緩和ケア教育プログラム」概要

I. 認知症緩和ケア初級コース
 [1日]9時30分～16時30分

「シルヴィアホーム」における「認知症緩和ケア理念」をはじめ、認知症候群の一般的な原因、さまざまな症状を取り上げ、認知症患者の対応の仕方やコミュニケーションなどについて解説します。患者家族についての理解も深め、どのように支援できるかについても学びます。



II. タクティールケア1コース
 [2日]9時30分～16時30分

タクティールケアの理論と、手、足、背中3種類の手技の実践を行います。



※I、IIともに日本スウェーデン福祉研究所の「介護・看護教育研修センター」指定を受けた介護老人保健施設ら・ぱーすで実施しています。

【セミナーに関するお問い合わせ先】

介護老人保健施設ら・ぱーす

☎011-774-1131

住所：札幌市北区篠路町上篠路6番286

■詳細は当法人ホームページをご覧ください。

<http://www.teishinkai.jp>

シルヴィアホーム認定インストラクター



櫻田 周
 (さくらだ まこと)



徳田 雄大
 (とくだ たけひろ)



石川 洋子
 (いしかわ ようこ)

クスリとリスク

薬は病気を治したり、予防したりするために必要です。一方で、利用する際には注意点がありません。気になることや疑問は私たち薬剤師にご相談ください。

副作用というリスク

病気になった場合、かぜならかぜ薬、痛みがあるときは痛み止めなどを服用すると思います。薬には症状を良くする作用とその他の作用があり、後者が出てしまうケースもあります。これを副作用といいます。

副作用は治療に悪影響を及ぼすことにもなりますので、薬剤師は副作用を

予防したり、早期に発見したりすることで影響が出ないように努めています。

使用期限が切れたり、古くなったり、保存方法(温度や湿度、直射日光など)により色や形が変わってしまった薬を飲むことでも副作用が現れることがあります。こうしたリスクのある薬は飲みます、必ず捨ててください。

クスリと食べ物の意外な関係

薬の飲み合わせで良くないものがあることは、よく知られています。気を付けなければならない食べ物もあることをご存知でしょうか。

血圧を下げるカルシウム拮抗剤とグレープフルーツの組み合わせは、血圧を下げる効果が強くなってしまったりあります。血栓をできにくくさせるワーファリンは納豆やビタミンKを含む野菜によって効果が弱くなってしまいます。



禎心会病院
薬剤科 主任
岡野 翔
(おかの しょう)

ご相談先

禎心会病院
☎011-712-1131
住所:札幌市東区北44条東8丁目1番6号



この他にも意外と多くあります。気になることがあれば、ぜひ薬剤師にご相談の上、普段の食事から気を付けてみてはいかがでしょうか。

肝臓がん治療

肝臓がんは肝細胞由来の肝細胞がんが全体の95%、胆管細胞がんが約4%、ほかに肝臓以外から転移した転移性肝がんなどがあります。日本の肝がん死亡数は年間3万3000人で男性は増加傾向です。

早期発見が大切

わが国の肝細胞がんの9割以上はB型・C型肝炎ウイルスが原因とされています。ウイルスにより肝細胞の遺伝子に突然変異が起こり、細胞の異常増殖が生じます。ウイルス以外の原因ではアルコール性肝障害や自己免疫性肝炎、原発性胆汁性肝硬変のほか、非アルコール性脂肪肝炎からの発症も見られます。

肝がんは症状が現れる頃には手術ができないほど進行していることがあるため、根治治療を行うには早期発見が大切です。

治療は進行度・肝障害程度で判断

肝がんに対する治療はがんの進行度と肝障害程度で決められます。

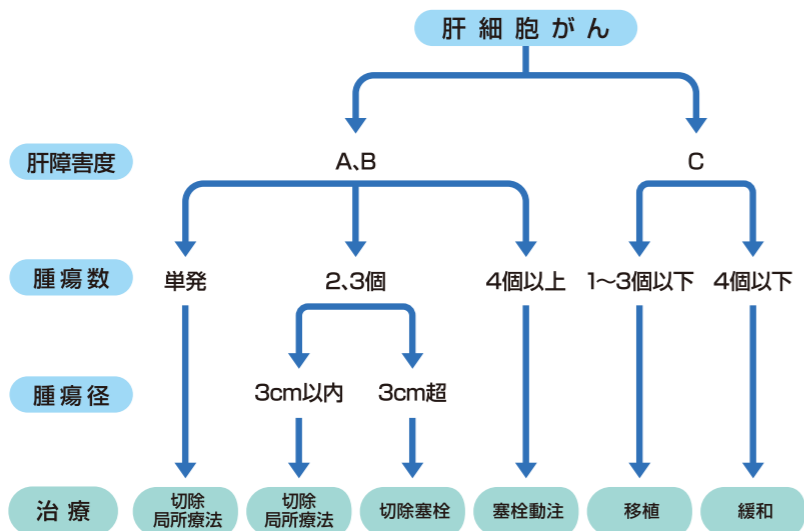
●手術:最も根治的な治療です。肝臓は再生能力が高く、全体の4分の3まで

切除可能ですが、肝障害程度が軽度で腫瘍数3個以下が手術適応となります。

●局所壊死療法:切除不能例が適応で3cm以内、3個までが一般的適応です。方法としてエタノール注入やマイクロ波凝固、ラジオ波焼灼療法(RFA)が行われており、現在はRFAが最も普及しています。

●肝動脈化学塞栓療法:切除、局所壊死療法が適応とならない症例に行います。腫瘍の栄養血管を利用して腫瘍を壊死させる治療です。

肝がんの治療は肝移植を含めて多岐に渡りますが、当院では肝臓の状況が良ければ切除を含めた治療を行い、根治治療を目指します。そのためには採血やCT、エコーといった検査を定期的に受けることをお勧めします。



肝細胞がん治療アルゴリズム(手順)



新札幌恵愛会病院
副院長
宍戸 隆之
(ししど たかゆき)

ご相談先

新札幌恵愛会病院
☎011-893-7000
住所:札幌市厚別区大谷地東5丁目5番35号

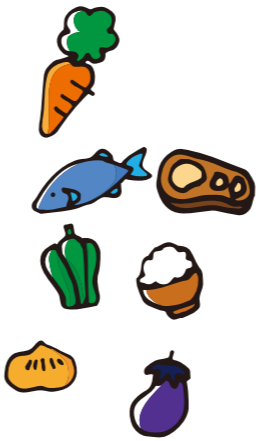
個々の食生活スタイルに合わせた 栄養指導を目指して

栄養指導は患者さま一人ひとりに合わせた実践可能な内容に努めています。食生活を改善できた際は一緒に喜び合える管理栄養士でありたいと思っています。

一人ひとりに合わせた指導を

管理栄養士として当院で働き始めて3年が経ちました。病院で働く中、楽しいと感じる仕事のひとつが「栄養指導」です。

当初は自分の持っている知識を患者さまへ一方的に話していました。しかし、最近は患者さまの食の知識や生活環境、行動力といった食生活に関するスタイルを把握することを大切に、患者さま一人ひとりに合わせた実践可能な栄養指導を行うよう努めています。



栄養指導を通じて食事療法の大切さや必要性を理解していただき、家庭で実践し、定期診察の際に成果を実感していただくことができればうれしく思います。成果を感じると、より意欲的に食事療法に取り組むことができます。一方で疑問や不安が出てくるケースがあります。こうしたときは再度、栄養指導の機会を設け、患者さまやご家族の疑問や不安を少しでも解消するお手伝いをしたいと考えています。お気軽にご相談ください。

長く続けられる 食生活を最優先に

以前は患者さまに対し、あれもこれもと問題点を指摘することが多かったように思います。受ける側からすると、



窮屈な栄養指導になっていたと反省し、100%とはいかなくても、半分、30%でも食生活が改善することを目指し、達成できたときは一緒に喜び合える管理栄養士でありたいと思うようになりました。

これからも、長く続けられる食生活を最優先に考えた栄養指導を実践したいと思っています。



稚内禎心会病院
栄養科 管理栄養士
荒川 縁
(あらかわ ゆかり)

ご相談先

稚内禎心会病院
☎0162-29-4311
住所: 稚内市栄1丁目24番1号

いすと車いす、効果的に使い分けましょう

普段、いすの代わりに車いすを使っている方は多いと思いますが、いすと車いすでは座った姿勢に大きな違いがあることをご存じですか？

食事、歯磨きがしにくい 車いす

車いすの座面はいすと異なり、後ろの方が低くなっています。つまり、背もたれによりかかやすい、楽な姿勢がとれる構造になっています。車いすに座っているときは足を台に乗せている方が多いので一層、背もたれにもたれやすい状態になっています。

この姿勢では骨盤が寝て、重心が後方になるため、前方へ動きにくくなってしまう。言い換えると、



車いすに座った姿勢は食事や歯磨き、洗面といった整容動作や着替えなどがしにくい体勢だと言えます。

できる範囲で、いすを使用

座っている姿勢は立ち上がる動作に大きく影響します。普通、立ち上がるときはお辞儀をするようにして両足に体重を乗せ、前に重心を移すことで流れ良く行うことができます。体の重心が後ろにある姿勢の車いすからでは立ち上がりにくいという事です。

では、どうしたら良いかというと、できる範囲でいすに座る機会を作ることです。車いすといすの交換が大変な方も食事のときだけでもいすを使うことをお勧めします。交換できない方は車いすの足台から足を下ろして床につけて座る、背もたれによりかかる時間を減らすといった工夫も有効だと思



ます。座っているときくらいは楽をしたいところですが、効果的な使い分けのご参考にしてください。



老人保健施設ら・ぶらーさ
リハビリテーション科 理学療法士
安積 華
(あづみ はな)

ご相談先

老人保健施設ら・ぶらーさ
☎0162-29-4322
住所: 稚内市栄1丁目24番2号

介護保険に関する相談は ケアマネジャーに

平成12年に始まった介護保険制度は今年4月で12年目に突入します。制度名は聞いたことがあっても、仕組みがよく分からないという方はまだ多いのではないのでしょうか。

まずはケアマネジャーに相談を

介護保険のサービスは介護保険料を納めていても、すぐには利用できません。まず、要介護などの認定を受け、サービス計画書(ケアプラン)を作成しなければなりません。ご自身で作成することもできますが、複雑なためほとんどの方はケアマネジャー(介護支援専門員)に相談し、作成してもらっています。認定を受けられた方はさまざまなサービスを利用することができます。ホームヘルプサービスや訪問看護のほか、施設に通ってリハビリを受けるデイケア、日中介護を受けるデイサービスなどが代表的なサービスです。

このほか、ご自宅の手すりの設置や住宅の改修、入浴時に使用するシャワーチェア等の購入なども一割負担でできます。

相談、ケアプラン作成料は無料

槇心会東センターはケアマネジャーを配置している居宅介護支援事業所をはじめ、ホームヘルプサービスステーションや訪問看護ステーション、デイサービスセンター、介護予防の予防センターがある複合施設です。現在、居宅介護支援事業所では兼任を含め12人のケアマネジャーが随時、相談に対応しております。

ケアマネジャーに対する相談は無料



です。サービス計画書(ケアプラン)の作成料もかかりません。認定を受けるにはどうしたら良いか、制度やサービスのこと、今お困りのことなどがありましたら、お気軽にご相談ください。お電話いただければこちらから伺い、誠意を持って相談に応じます。

私たちは常に利用者さまの立場に立ち、気持ちに寄り添いながら対応しており、今後も一層、質の高いサービスが提供できるよう、日々努めていきます。



居宅介護支援事業所
槇心会東 管理者
鈴木 美雪
(すずき みゆき)

ご相談先

- 居宅介護支援事業所槇心会東
☎011-711-6110 住所:札幌市東区北45条東9丁目2番7号
- 居宅介護支援事業所槇心会北
☎011-768-6110 住所:札幌市北区新川1条6丁目3番3号

- 居宅介護支援事業所ら・ぱーす
☎011-774-7766 住所:札幌市北区篠路町上篠路6番286
- 稚内市南地区居宅介護支援事業所
☎0162-29-4332 住所:稚内市栄1丁目24番1号

多様な訪問介護サービス

訪問介護を利用できる公的的制度として、介護保険や障害者自立支援、日常生活支援などがあり、サービス内容も多様です。一方でニーズを満たしていない、この声も寄せられています。

家族同居で限られるケースも

訪問介護は大変便利ですが、それぞれの制度ごとに利用できるサービス内容が決められています。

例えば、「家事支援」では窓拭きやワックス掛けといった大掃除のようなことはできません。掃除の範囲は自宅内に限られ周辺は対象外です。ご家族

同居だと、さらに範囲が制約されるケースもあります。「外出介助」も制度ごとに行き先が限定され、受診か買い物为主です。

お困りごととはご相談を

当事業所は利用者さまの満足度調査を毎年実施していますが、「制度内のサービスは在宅生活の多様なニーズを満たしていない」というご意見を毎回いただいています。

こうした方は私費でサービスを利用できます。「慣れたヘルパーに制度以外のサービスもお願いしたい」との要望に応えられるよう、当法人の3事業所(ら・ぱーすセンター、東センター、北センター)は体制を整えています。公的サービスをご利用の皆さまがより利用しやすい内容となっており、「普段使っていない部屋の掃除」「入退院時の付き



添い「デパート」への買い物付き添い」などは好評を得ています。

平成24年度介護報酬改正で予測される給付の効率化、重点化の動きの中、制度に基づかないサービスへの需要が今後、一層高くなるのが予想されます。身体介護、生活支援に関するお困りごとがありましたら、ご遠慮なく各事業所へお問い合わせください。

ご相談先

- ホームヘルプサービスステーションら・ぱーす
☎011-774-2233 住所:札幌市北区篠路町上篠路6番286
- ホームヘルプサービスステーション槇心会東
☎011-711-6110 住所:札幌市東区北45条東9丁目2番7号

- ホームヘルプサービスステーション槇心会北
☎011-768-6110 住所:札幌市北区新川1条6丁目3番3号

体の中を映す④—PET— (前編)

PET(ペット・陽電子放射断層撮影装置)の話です。
PETは「Positron Emission Tomography」の頭文字をとってPETと呼ばれています。

がんが集まる薬を使って撮影

Positronなどという難しい話はさておき、簡単に説明しますと、この検査は放射線を出す薬を体内に入れ、この薬ががんや病気のところへ集まっていくのを写真に撮り、病気の位置やどんな病気がかを調べます。



[PET]

検査6時間前から絶食

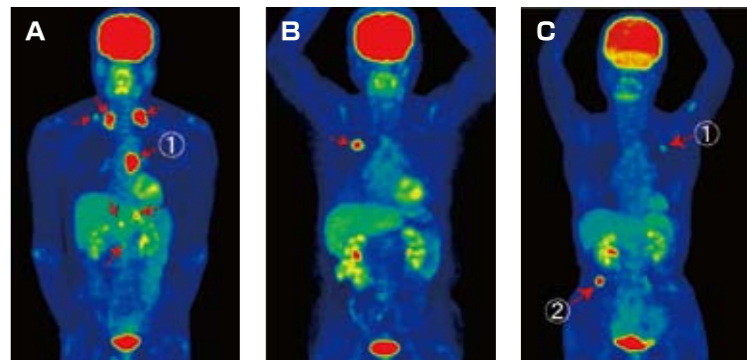
します。ただし、ブドウ糖が集まらないがんもありますから、すべてのがんを見つけれない訳ではありません。カメラの限界もあり、とても小さなものは見つけれないこともあります。また、正常な臓器でもブドウ糖を必要とする脳などにはよく集まります。

FDGはブドウ糖によく似た薬ですから、体内に糖がたくさんあると検査がうまくいきません。

そこで、6時間前から食事をとらないようにしたり、糖尿病の方は血糖値をコントロールしたりして検査を受けていただきます。血糖が高くてインスリンを使うとうまくいかないこともあります。もちろん、糖尿病だけが

らといって検査ができない訳ではありませんので、そういう方は医師にご相談してください。

次回(夏号)もPETについてももう少し詳しく説明します。



頸部に腫れを認め原発不明がんで来院。原発として①食道がんと疑う。頸部と腹部の矢印はリンパ節の転移と考えられる症例

他検査で肺に腫瘍を認めた。非小細胞肺がんだったが、PET画像上、転移がないことを確認した症例

肺がんの精査で来院し、偶然、上行結腸がんが見つかった症例(重複がん)。①肺がん②上行結腸がん



セントラルCIクリニック
院長
塚本 江利子
(つかもと えりこ)

ご相談先

セントラルCIクリニック
☎011-623-1131

住所:札幌市中央区大通西17丁目1番27号 札幌メディケアセンタービル1階

栄養レシピ

14

シヨウガで 体を温めよう!!



寒い日が続き体調を崩していませんか。今回は体が温まるシヨウガをふんだんに使った「シヨウガたっぷり豆乳スープ」をご紹介します。みそ風味のスープに豆乳を加えることでまろやかな仕上がりになります。

富に含まれています。シヨウガたっぷり豆乳スープで体を温め、寒い季節を元気に乗り切りましょう。



シヨウガに含まれるシヨウガオールという辛味成分は新陳代謝を活性化し、発汗作用を高める働きがあります。冷え性を改善し、体を温めてくれます。加えて、胃液の分泌を促し、消化吸収を助けてくれるので食欲がないときなどは積極的にとりたい食品です。殺菌力があり、食中毒も予防してくれます。

豆乳には更年期障害を軽減するイソフラボン、貧血改善に役立つ鉄が豊富

シヨウガたっぷり豆乳スープ

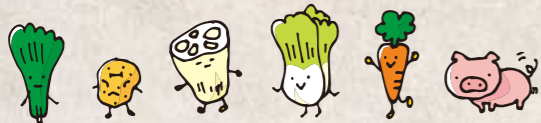
(1人分:220kcal)

材料 [4人分]

豚バラ肉	100g	和風だしの素	少々
ニンジン	1本	みそ	大さじ1.5杯
ジャガイモ	2個	シヨウガ	20g
レンコン	150g	水	400ml
白菜	1/8切れ	豆乳	200ml
ホウレンソウ	1株		

作り方

- 1 豚肉、ニンジン、ジャガイモ、レンコン、白菜、ホウレンソウを食べやすい大きさに切る。
- 2 ホウレンソウを熱湯でゆでる。シヨウガをすりおろす。
- 3 鍋にホウレンソウ以外の①の食材を入れ、いためる。
- 4 鍋に水と和風だしの素を入れ、食材に火が通ったら、シヨウガ、みそ、豆乳を加える。
- 5 ④を盛り付け、ゆでておいたホウレンソウを乗せる。



禎心会病院
栄養科
大村 恵里
(おおむら えり)



家の中はご家族の写真がいっぱい

前向きな毎日、 家族の支え合ってこそ



山崎 義治さん
(やまざき よしはる)



懸命にリハビリを続け、車いすで生活できるまで回復した山崎さんはご家族に支えられ、毎日を前向きに過ごしています。今回は妻の利枝さんと一緒にお話を伺いました。

.....
当時56歳の平成12年10月、大手ゼネコンの現場監督として活躍していた山崎さんは自宅で意識を失い、救急搬送され手術を受けました。トイレに倒れ込み「足が動かない」とつぶやいたのが最後。くも膜下出血でした。10か月後にリハビリ専門病院へ転院、自宅に戻れたのは発症2年後の同14年10月。ほぼ寝たきり状態で、すぐに禎心会北センターのヘルパーサービス、禎心会東センターの訪問看護リハビリの利用を開始。「職員の方が、必ず立てるようになりますから」と励ましてくれて。思っていた以上に回復し、本当に感謝しています(利枝さん)。

山崎さんは真正面からリハビリに取り組みました。できることは助けを借りず、後悔や弱音、わがままは一切言わない性格。デイケアも積極的に利用し、周囲を困らせることはまったくなかったといえます。

現在の日課の一つが日記。当初書いた文章は自然と右上がりになっていましたが、いつしか普通になり、その日の食事のメニューや出来事を書きつづけています。「よく食べるんですよ」。こやかに利枝さんが言うと、「リハビリのために体力をつけないといけないんだ」と山崎さん。倒れる前85kgあった体重は一時56kgまで減りましたが今は80kgに。同級生、知人らが訪れた日や週末は晩酌も楽しめます。

お二人には娘さんが3人。長女はベトナム、三女はアメリカ在住。二女夫婦とバリアフリー化した二世帯住宅で3人の孫とともに楽しく暮らしています。ベトナムの孫娘ともスカイプ携帯電話で毎日のようにやり取り。「家族に囲まれているから力をもらえる。一人だったらたばっていたかも知れない。リハビリを続けて必ず歩けるようになる。一番下、3歳の孫にバレーボールを教えるやりたい。農業もしたい」。しっかりと口調で山崎さん。

病気は特別なことではなく、周囲から「大変だね」と言われるのが嫌という利枝さんは、「娘や孫に助けられ私は恵まれています。このまま仲良く暮らしていけたら幸せです。ね」と嬉しそうに話してくれました。

禎心会

新人スタッフ紹介

私たちは禎心会の新しいスタッフです。
皆さまのお声を励みに進んでいきますので、よろしくお願いいたします。



禎心会病院



氏名 浜松 麻美 (はままつ あさみ)
職種 看護師
趣味 旅行、登山、ドライブ
抱負 脳外科は初めてですが早く仕事を覚え、チームの一員となれるようがんばります。



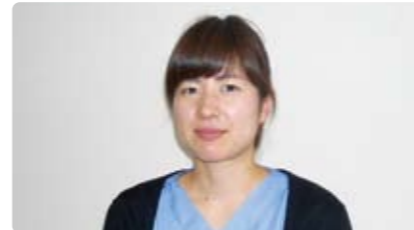
氏名 福澤 菜美 (ふくざわ なみ)
職種 看護師
趣味 食べる、歌う、踊る、寝ること
抱負 早く仕事を覚え、スムーズに働けるようがんばります。

稚内禎心会病院



氏名 佐藤 加奈子 (さとう かなこ)
職種 事務職員
趣味 スポーツ観戦
抱負 笑顔で一生懸命がんばりますのでよろしくお願いいたします。

新札幌恵愛会病院



氏名 中村 美穂 (なかむら みほ)
職種 看護師
趣味 旅行、スキーボード
抱負 手術室勤務は初めてですが、仕事を早く覚え、一生懸命がんばっていきます。



氏名 藤田 有哉 (ふじた ゆうや)
職種 臨床工学技士
趣味 バドミントン
抱負 勉強することがたくさんありますが、努力していきます。

老人保健施設ら・ぷら一さ



氏名 野村 香純 (のむら かすみ)
職種 看護師
趣味 愛猫7匹とたわむれること
抱負 自分の看護に自信が持てるよう、利用者さまと積極的に関わっていきたくたいです。

禎心会北センター



氏名 森下 由美子 (もりした ゆみこ)
職種 看護師
趣味 運動(筋トレ、バレーボール)
抱負 心から寄り添える在宅看護に精進していきます。手話もできるので、必要な方には活用してもらいたいです。



氏名 加藤 由紀子 (かとう ゆきこ)
職種 看護師
趣味 バイクでキャンプツーリング
抱負 利用者さま、ご家族に寄り添い、皆さまから頼られる訪問看護師になりたいです。



氏名 立川 智章 (たちかわ ともあき)
職種 介護支援専門員
趣味 フットサル
抱負 皆さまに頼りにされる介護支援専門員になれよう精いっぱい努力していきます。

地域医療連携施設のご紹介



私たちは、近隣の先生方と連携して地域密着の医療・介護に取り組んでいます。

新札幌恵愛会病院連携施設

医療法人社団翔鶴館

新札幌聖陵ホスピタル

対象としている疾患

併設していた新札幌ウイメンズと昨春併合し、診療科の充実を図りました。急性期の内科、外科、脳神経外科はもちろん、女性の一生の健康管理をお手伝いできるよう分娩、助産師相談外来、シニア女性外来、レディースドックに加え、子宮筋腫や卵巣腫瘍などの婦人科手術も行っており、幅広い体制となっています。もの忘れ外来も開設しています。

診療モットー

患者さまに接することができる機会、時間は限られていますから、丁寧なにかりのないよう努めています。

施設特長



高齢化社会における医療と介護サービスの連携強化を目指し、グループホームなどの多くの介護福祉施設に医療サービスを提供しています。定期的な往診、緊急時の診療対応など、安心して療養生活を送っていただくために不可欠なサポートをしています。近隣には通所介護事業「聖陵デイサービスセンター」を設け、地域密着の介護サービスも行っております。



院長 瀬戸 一寿 先生



〒004-0004
厚別区厚別東4条2丁目1-30
☎011-898-2151
【標榜科目】
内科、外科、産科、婦人科、
消化器内科、脳神経外科、
放射線科、人工透析外科、麻酔科

禎心会病院、セントラルクリニック連携施設

医療法人社団

ふるや内科

対象としている疾患

地域のかかりつけ医として、内科主体にお子さんから高齢者まで幅広く対応しています。私のほかに内科・糖尿病専門医の長女（宮田紀子先生）が常勤し、糖尿病専門外来も行っていきます。

診療モットー

いろいろな病気の方がいますから、正確な診断を行った上で、患者さまそれぞれの状況を考慮して対応するよう心がけています。

この地に開業して今年で43年目を迎えます。これからも一日一研さんを重ねながら、医療人としての役割を果たしていきたいと思っています。



理事長 古谷 健太郎 先生



〒002-0854
札幌市北区屯田4条3丁目2-10
☎011-771-2211
【標榜科目】
内科、呼吸器科、消化器科、循環器科、
小児科、神経内科



施設特長

X線撮影装置やCT、エコー、胃大腸内視鏡、血糖測定機、心電計、運動負荷心電図など内科全般に必要な検査機器各種を駆使しています。

よりわかりやすい名称へ、昨年、「ふるや内科小児科医院」から改称しました。何かありましたら、お気軽にご相談ください。

趣味

音楽鑑賞、読書です。

禎心会東在宅クリニック連携施設

複合施設

博友会館

施設概要

4階建ての宿泊施設を改修し、2〜4各階7室、計21室の宿泊サービスを昨年2月、1階の南札幌デイサービスセンター（定員9名）と南札幌訪問看護ステーションを昨年3月にオープンしました。デイサービスのスペースや食堂は、リラックスできるアットホームな雰囲気としました。

宿泊費用

宿泊はどなたでも利用できます。短期は1泊2500円〜3000円、3食15000円（食5000円）、長期は1か月10万5000円（家賃3万6000円、食費4万5000円、管理費2万4000円）です。ケアが必要な方は専門スタッフ



代表取締役 藤崎 博己



〒060-0051
札幌市中央区南1条東5丁目1-24
☎011-522-9710



リラックスして過ごすデイサービス

施設特長

自分の親、兄弟が利用できるような施設を目指しています。スタッフ一同、身内に接するように、相手のことを考えたサービス提供に努めています。使命と考えている地域貢献にも取り組んでいきたいです。

施設利用に関するお問い合わせなどは、お気軽にご相談ください。

禎心会総合案内

INTRODUCTION

私たち社会医療法人禎心会は、『良質な医療、介護を通じて地域社会の繁栄に貢献する』

という理念の下、札幌市、稚内市で医療や介護、在宅関連事業、

健康維持に役立てるさまざまな活動を実践しています。

各地域に密着しながら、患者さまや入所者さま、利用者さま、

ご家族の立場に立ち、信頼される各種サービスの

提供に職員一同、努めています。

札幌市と稚内市で介護老人保健施設を運営しています。家庭に近づけた環境の中、利用者さまが落ち着いていつも笑顔でいられるよう努め、地域の皆さまのご協力もいただきながら、ぬくもりある温かなケアに取り組んでいます。

急性期から慢性期、リハビリテーションまでカバーする病院や、高い専門性を持つクリニックなど6施設を運営し、幅広い層に対応しています。各施設とも最新機器を導入する一方、心のこもったサービスの提供に取り組んでいます。

在宅療養を幅広く支援できるよう、在宅介護支援センターやホームヘルプサービスステーション、訪問看護・リハビリテーション、デイサービスセンターなどを運営しています。医療・介護施設と連携し、サービス充実に努めています。

簡易な健康診断や企業健診、市から受託した各種健診に加え、PETドック、人間ドック、脳ドック、乳がんドック、子宮がんドックを提供しています。健康づくりにお役に立てるよう各種無料医療講演も各地域で積極的に行っています。



- 医療機関のご案内**
- 禎心会病院
 - 新札幌恵愛会病院
 - 稚内禎心会病院
 - セントラルCIクリニック
 - セントラル女性クリニック
 - 禎心会東在宅クリニック

- 介護老人保健施設のご案内**
- 介護老人保健施設ら・ぱーす
 - 老人保健施設ら・ぷらーさ

- 在宅事業のご案内**
- 禎心会東センター
 - 禎心会北センター
 - ら・ぱーすセンター
 - ら・ぷらーさセンター

- 人間ドック・健康診断各種検診のご案内**
- PETドック
 - 人間ドック
 - 脳ドック
 - 乳がんドック
 - 子宮がんドック

認知症やタクティールケア、痛みテーマに講演

社会貢献活動の一環として、「禎心会医療講演会～認知症とタクティールケア～」(写真①)を札幌市内で昨年末に開催し、雪で足元が悪い中、120の方が参加しました。

当法人理事長の徳田禎久が「家族や近所の方が「認知症かな?」と思ったとき、あなたならどうされますか?」と題して講演、法人職員でシルヴィアホーム認定インストラクターの徳田雄大は「スウェーデン生まれの癒しの術『タクティールケア』」について説明し、タクティールケアの実演も行いました。認知症の新薬やタ

クティールケアの効果に関する質問のほか、「大変参考になった」「これからの生活に役立つ」といった感想が寄せられていました。

一方、禎心会病院副院長の表圭一は東区栄西地区福祉のまち推進センター主催「健康づくりの集い」で「痛みの治療とペインクリニック」について昨年11月に講演(写真②)。集まった約120人を前に痛みの種類やペインクリニックで扱う代表的な疾患、痛みの診察、神経ブロックなどを解説しました。



写真①



写真②

禎心会病院、近隣中学生を迎え職業体験を実施

禎心会病院は近隣の市立栄中学校(東区)の生徒を迎え、職業体験学習を行いました。3年生の男女11人は二班に分かれ、スタッフに付き添われながら病棟やリハビリ室、薬剤科、検査科、臨床工学科、栄養科といった院内各所を興味深そうに回りました。検査機器を間近で見たり、医師にやりがいを尋ねたりするなど、学校を飛び出し、いつもとは違った充実した時間を過ごしたようでした。



新札幌恵愛会病院、周辺のゴミ拾いを実施

新札幌恵愛会病院は恒例の「秋の院外清掃」を行い、駐車場や周辺道路を中心にゴミ拾いをしました。職員の子どもらも参加し、タバコの吸い殻や空き缶、枯れ葉などを一つひとつ丁寧に、約30分でポリ袋数袋分拾い集めました。引き続き、今春も行ないます。



(三十一)

今年ほどどんな一字が選ばれる年になるのでしょうか。職員一同、明るい一年になることを願っています。本年もよろしく願います。

日本漢字能力検定協会が一年の世相を表す漢字一字を募集する「今年の漢字」、昨年は「絆」が選ばれました。「災」「震」「波」と続きますが、約50万票のうち得票は12%強を占め、2位を2倍以上、上回りました。

東日本大震災で大切な人を失い、または心配して知った、気付いた人々との絆。ボランティアが全国から駆けつけた支援の絆。結婚相談の増加、婚約指輪の売れ行きが伸びるといった新たなパートナーとの絆。・タイガーマスク・伊達直人・が児童養護施設などへ金品を届ける善意の絆。サッカーワールドカップを制したなでしこジャパンのチームの絆。投票者が絆を感じた主な理由です。

編集
後記

私たちは良質な医療・介護を通じて、
地域社会の繁栄に貢献します。

ひまわり vol.59 2012 冬号
2012年1月20日発行 社会医療法人 禎心会 法人本部 〒007-0847 札幌市東区北47条東17丁目1番1号 ケアセンター栄町4F TEL.011-299-1731 FAX.011-785-1732

禎心会病院

〒007-0844 札幌市東区北44条東8丁目5番6号
☎ 011-712-1131

豊かな未来と健やかなくらしのために

- 科目
- ・脳神経外科
- ・ペインクリニック外科
- ・形成外科
- ・循環器内科
- ・消化器内科
- ・放射線科
- ・整形外科
- ・麻酔科
- ・リハビリテーション科



新札幌恵愛会病院

〒004-0041 札幌市厚別区大谷地東5丁目5番35号
☎ 011-893-7000

がんと消化器病の診療を特長とした医療展開

- 科目
- ・総合外来
- ・肛門外科
- ・腫瘍外科(温熱・免疫療法)
- ・消化器外科
- ・循環器内科
- ・乳腺、甲状腺外来
- ・消化器内科
- ・リハビリテーション科
- ・女性専用外来
- ・内科・外科
- ・麻酔科
- ・セカンドオピニオン外来
- ・整形外科
- ・痛みの外来
- ・人工腎臓(透析)
- ・人間ドック



セントラルCIクリニック

〒060-0042 札幌市中央区大通西17丁目1番27号 札幌メディアセンタービル1F
☎ 011-623-1131

がん診断にPETを活用
PET、MRI、CTの画像診断専門クリニックです

- 科目
- ・放射線科(画像診断センター)、PETドック



セントラル女性クリニック

〒060-0042 札幌市中央区大通西17丁目1番27号 札幌メディアセンタービル3F
☎ 011-633-1131

乳腺外科とがん治療
～婦人科、甲状腺・肛門疾患、頭痛、肩こり、めまい などにも対応～

- 科目
- ・乳腺外科
- ・婦人科
- ・一般外科(甲状腺疾患、肛門疾患等)
- ・頭痛、肩こり、めまい外来



禎心会東在宅クリニック

〒060-0032 札幌市中央区北2条東12丁目98番21 リー苗穂駅前ビル1F
☎ 011-233-5141

在宅で療養生活を送られる方々へ、訪問診療専門の診療所です

- 診療内容：在宅診療専門

介護老人保健施設 ら・ぱーす

〒002-8052 札幌市北区篠路町上篠路6番286
☎ 011-774-1131

和みの時間を提供いたします

- 利用施設
- 入所定員80名(全室個室8ユニット)
- 短期入所療養介護(入所定員内)



稚内禎心会病院

〒097-0017 稚内市栄1丁目24番1号
☎ 0162-29-4311

道北における信頼の地域医療を目指して

- 科目
- ・脳神経外科
- ・内科
- ・循環器科
- ・リハビリテーション科
- ・消化器科
- ・外科



老人保健施設 ら・ぷらーさ

〒097-0017 稚内市栄1丁目24番2号
☎ 0162-29-4322

このぬくもりが大好きです

- 利用施設
- 入所定員100名(一般棟50名/認知症専門50名)
- 短期入所療養介護(入所定員内)



●禎心会ホームページ

<http://www.teishinkai.jp>

在宅関連事業所

禎心会東センター

〒007-0845 札幌市東区北45条東9丁目2番7号
☎ 011-711-6110

- 札幌市東区介護予防センター栄町
- 居宅介護支援事業所禎心会東
- ホームヘルプサービスステーション禎心会東
- デイサービスセンター禎心会東(60名/日)
- 訪問看護ステーション禎心会東

禎心会北センター

〒001-0921 札幌市北区新川1条6丁目3番3号
☎ 011-768-6110

- ホームヘルプサービスステーション禎心会北
- 居宅介護支援事業所禎心会北
- 訪問看護ステーション禎心会北

ら・ぱーすセンター

〒002-8052 札幌市北区篠路町上篠路6番286
☎ 011-774-1131

- ホームヘルプサービスステーションら・ぱーす
- 訪問リハビリステーションら・ぱーす
- 居宅介護支援事業所ら・ぱーす
- デイケアセンターら・ぱーす(75名/日)

ら・ぷらーさセンター

〒097-0017 稚内市栄1丁目24番1号
☎ 0162-29-4332

- 稚内市在宅介護支援センターぬくもり
- 稚内市南地区居宅介護支援事業所
- ヘルパーステーション優
- デイケアセンターら・ぷらーさ(70名/日)
- 訪問看護ステーションあい
- 訪問リハビリステーションら・ぷらーさ