

ひまわり

ご自由にお持ちください

[特集]

訪問

リハビリテーションとは





【特集】

訪問リハビリテーションとは

「訪問リハビリテーション(以下、訪問リハ)」は障がい者や高齢者ご本人が自立して生活できるよう支援したり介護状況を改善したり、今以上悪くならないことを目的とし、理学療法士や作業療法士、言語聴覚士が直接自宅へうかがって行うリハビリです。病院や施設と違い、さまざまなリハビリ機器が利用できない限られた環境の中、創意工夫をしながら取り組んでいます。

こうしたことを防ぐためには心身の活動を促し、より活動性の高い生活習慣を定着させ、「活動範囲の拡大を図っていくことが重要です。訪問リハだけの関わりではなく、主治医や看護師、ケア

因になりやすいです。

脳血管障害により片まひなどが残り、入院を経て在宅生活を再開する場合、住環境の変化に戸惑い活動性が低下するケースが少なくありません。結果、退院前に比べて身体機能が低下しかねません。一方、高齢者の在宅生活は体力、耐久力などが低下しやすく、わずかな体調変化や生活の中の小さな障害でも機能低下の原因になります。

“生き方”を大切に

リハビリテーションの語源はラテン語で「再び適した状態になること」。訪問リハは障がいを持つ人、身体のごく不自由さを

社会医療法人 禎心会

ひまわり

vol.63 2013 冬号



スタッフが自宅へうかがってリハビリを実施

禎心会のもっと詳しい情報はこちら!

各施設の詳しい情報はホームページでもご覧いただけます。ぜひご覧ください。

<http://www.teishinkai.jp>



色弱の方にも見やすいようユニバーサルデザインに基づいた配色を取り入れております。

わたしたちは法人理念に基づき、良質な医療・介護を通じて地域社会の繁栄に貢献します。

INDEX

特集

02 訪問リハビリテーションとは

[禎心会情報]

TEISHINKAI INFORMATION

- 05 今年も気を付けよう、インフルエンザ
- 06 膝がんに対する当院のハイパーサーミア(温熱療法)
- 07 医療相談室は不安、悩みの解消のお手伝いをしています
- 08 高齢者の筋力トレーニング
- 09 「すこやか倶楽部」に参加しませんか?
- 10 外出行事を終えて
- 11 他検査を組み合わせた「PETがんドック」

- 12 栄養レシピ
- 13 タクティールケア
- 14 禎心会新人スタッフ紹介
- 15 地域医療連携施設のご紹介
- 17 禎心会トピックス
- 18 禎心会総合案内



医療



介護施設



在宅事業



健康維持

具体例



トイレのL字手すり。便座へ座る、立ち上がるだけでなく、排便の際に力を入れやすいかどうかを考えながら位置を検討。



補高便座。楽に立ち上がれるが、ご家族が不自由さを感じることもあるので導入の際は考慮。



据え置き式手すり。使い慣れているベッドやソファに差し込むことで楽に立ち上がることが可能。



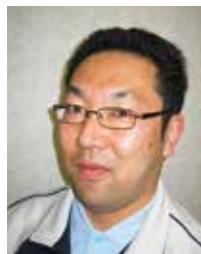
重症の利用者さまに対し、ベッドで適切な位置を確保できるよう、滑りが良い材質のシートを敷いて介助。



滑り止めシート。食事中に食器が滑らないよう設置。100円ショップでも購入可能。



まひで上手く使えない方用のはし、スプーン。



訪問看護ステーション禎心会東
科長
理学療法士
根布谷 厚志
(ねぶや あつし)

ご相談先

訪問看護ステーション 禎心会東	☎011-790-8102
住所：札幌市東区北47条東17丁目1番28号	
訪問看護ステーション 禎心会北	☎011-768-6110
住所：札幌市北区新川1条6丁目3番3号	
訪問看護ステーションあい	☎0162-34-9812
住所：稚内市栄1丁目24番1号	

当法人は札幌に2、稚内についてある訪問看護ステーションにリハビリスタッフを配置しています。ご利用には主治医の指示が必要で、年齢や疾患によって利用できる保険が医療か介護か異なります。ご不明な点がございましたら、お気軽にご相談ください。

必要 利用は主治医の指示が

福祉用具はレンタル、購入補助も

住環境の問題は私たち訪問リハスタッフの間わりだけで解決できる訳ではありません。最初に利用者さまやご家族の「おうち」に対する思いやこだわりを

マネジャーといった他職種と協業することで、自宅での活動性が上がれば、通所介護や通所リハといった体力や耐久力を一層高められるサービスの利用も可能となります。

私たちは利用者さまご家族の「生きる」を大切にし、その人らしい生活を送れるよう支援していくため、「健康状態」「心身機能」「人的環境」「住環境」などさまざまな面から課題を検討して解決に当たっています。問題解消にはご家族の協力も必要となります。利用者さまはもちろん、ご家族の方々にも障がいの程度を認識していただき、在宅生活での問題点を理解していただくことが、利用者さまの生活機能改善の第一歩だと考えています。

しかし、ドラッグストアなどの介護用品コーナーには商品が多数展示され、福祉機器カタログには1000種類以上の製品が掲載されています。中には利用者さまの心身機能に合いにくかったり、比較的高価な製品もあります。私たちは使いやすい物を勧めたり、100円ショップやホームセンターで売られている安価な商品を改良したり、付け加えたりする工夫をして提案することもあります。

現在、介護保険制度では6項目(表1)の住宅改修について最大18万円の助成金が支払われます。福祉用具は12品目(表2)がレンタル、5品目(表3)が購入対象となっています。障がい者自立支援法対象者には日常生活用具として給付や貸与が可能な場合があります。

種と話し合い、手すりの設置や段差の解消といった住宅改修や福祉機器の導入についてご提案します。

【表1】

介護保険適用の住宅改修

- 1 手すりの取り付け
- 2 段差の解消
- 3 滑りの防止、移動円滑化のための床、通路面の材料変更
- 4 引き戸への扉の取り替え
- 5 洋式便器への取り替え
- 6 1～5に付帯して必要となる改修

【表2】

レンタル(貸与)適用福祉用具

- 1 車いす
- 2 車いす付属品
- 3 特殊寝台
- 4 特殊寝台付属品
- 5 床ずれ防止用具
- 6 体位変換器
- 7 手すり
- 8 スロープ
- 9 歩行器
- 10 歩行補助つえ
- 11 認知症老人徘徊感知機器
- 12 移動用リフト(つり具部分除く)

【表3】

購入適用福祉用具

- 1 腰掛け便座
- 2 自動排泄処理装置の交換可能部品
- 3 入浴補助用具
- 4 簡易浴槽
- 5 移動用リフトのつり具部分

※適用対象者の範囲、支給限度額などには条件があります。

02

膵がんに対する当院のハイパーサーミア(温熱療法)

がん細胞が熱に弱いことを利用して治療する「ハイパーサーミア(温熱療法)」。
患部を電極で挟んで高周波を流し、深部のがん病巣の温度を高める治療法です。



新札幌恵愛会病院
外科部長

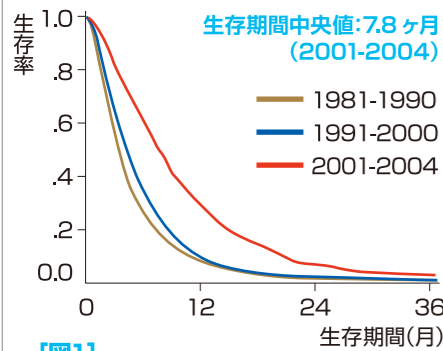
柳内 良之
(やない よしゆき)

免疫細胞も活性化

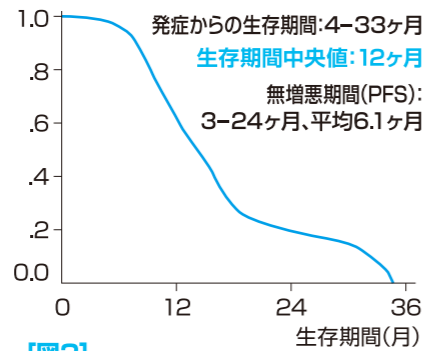
ハイパーサーミアは電磁波加温装置(サーモトロンRF-8)を使って行います。特長として、①がんを42℃に加温し死滅させる(周囲の正常組織は血流が豊富なため、40℃以上に加温できずダメージなし)②がんの「目印」が現れ免疫が攻撃しやすくなる(免疫細胞は40℃以上で活発になる効果もあり)③放射線治療や化学療法の効果が高まる―などが挙げられます。

がんの増大を抑制

膵がんは症状が出づらく、見つかったときにはかなり進行していることも多い病気です。手術で切除できないケースは化学療法や放射線治療がよく行われています。しかし治療成績【図1】はかんばしいものではなく、おう吐や食欲不振といった副作用も見られ、QOL(生活の質)は決して良くありません。当院はQOLを保ちながら治療を続けていくため、低用量の化学



【図1】 切除不能膵がんの生存曲線(膵がん登録2007)



【図2】 切除不能膵がんの生存曲線(当院)

療法を併用した温熱療法(週1、2回)を行っています。2007年7月から2012年2月までに切除不能な膵がんの患者さま31人に対し、3か月以上行った結果【表1】をまとめました。

腫瘍縮小効果(腫瘍径が30%以上縮小)はみられませんでしたが、病勢制御率(腫瘍径が20%以上増

大しない、あるいは新しい病変が出現しない)は83.9%でした。【図2】の生存期間中央値(半分の患者さまが生きられる期間)は12か月で【図1】と比べ長くなっています。重篤な副作用もほとんど見られませんでした。つまり、「がんは小さくはならないが大きくなることは抑えられ、結果として生存期間が延びた」と言えます。

ハイパーサーミアは決して万能な訳ではありません。手術、化学療法、放射線療法といった標準的治療やがんワクチンなどの免疫療法などと組み合わせ、状態に合った治療法を選択して行くことが大切です。

【表1】効果判定

CR: 全ての腫瘍が消失
PR: 腫瘍径が30%以上縮小
SD: 腫瘍径の変化なし
PD: 腫瘍径の20%以上の増大、新規病変の出現
奏効率(CR+PR): 0%
病勢制御率(CR+PR+SD): 83.9%

ご相談先

新札幌恵愛会病院 ☎011-893-7000
住所: 札幌市厚別区大谷地東5丁目5番35号

■ハイパーサーミアに関するお問い合わせは当院相談窓口(担当:岡村)までお願いします。

01

今年も気を付けよう、インフルエンザ

冬の寒さが本格化し、インフルエンザの流行が危惧されています。毎年年末から流行り始め2月頃にピークを迎えます。ウイルスの種類によっては春まで続くこともあります。



禎心会病院
循環器内科部長

舛田 博文
(ますだ ひろふみ)

難しい流行防止

インフルエンザとカゼの違いをご存知でしょうか。どちらもせきや熱といった似た症状はありますが、インフルエンザはインフルエンザウイルス、かぜはライノウイルスなど他のウイルスや細菌が主な原因。前者は熱が39〜40度と高いことが多く、だるさや体の痛みも強いといった特徴があります。

インフルエンザウイルスは「A」「B」「C」の3タイプあり、大きな流行の原因となるのはA、B型。A型はさらに百数十種類に分けられ、人につづるのは「ソ連型」「香港型」など。昨シーズンは主に香港型が流行しましたが、流行するタイプは年々変化する上、新しいタイプが突然生まれることがあります。2009年に新型が大流行したのは記憶に新しいと思います。流行を防ぐのは難しいのが現状です。

ウイルスはせきやくしゃみ、つばなどとともに飛び散り、健康な人が吸いこむことでうつります。ウイルスを持つ人がせきやくしゃみを

押さえたり、鼻水をぬぐったりした手で蛇口やドアノブ、スイッチにふれると、そこにウイルスがつき、健康な人がそれらをさわったり、目や鼻口にふれることでうつります。

この時期は気温も低く乾燥しており、空気中のウイルスにとっては好ましい環境です。鼻や喉の粘膜が敏感になり、人にとっても感染しやすい状況となっています。

うがい、手洗い、睡眠確保

予防のためには帰宅したらウイルスを洗い流すために、手洗いやうがいをしましょう。手には石鹸をつけ、指先や爪の間までしっかりと洗うことが重要です。うがいはお湯や水で、症状があればウイルスをやっつける効果のあるうがい薬を使いましょう。睡眠時間をしっかりとる、室内をちようどよい湿度に保つことも対ウイルスには大切です。

症状がありインフルエンザを疑われるようなら、近くの医療機関を受診し診断をしてもらいましょう。



ご相談先

禎心会病院 ☎011-712-1131
住所: 札幌市東区北44条東8丁目1番6号



う。特に小さなお子さんや高齢の方は症状が重くなりやすいので注意してください。せきがあるときは他人につつかないためマスクをしましょう。

予防接種はインフルエンザ予防だけでなく、かかってしまっても重症になるのを防ぐ効果があるため、流行前の11〜12月に受けるのが良いと言われています。

04

高齢者の筋力トレーニング

一般的に筋力は40、50代から低下します。
身体機能を維持、向上させるためには運動を続けていくことが重要です。



訪問看護ステーションあい
理学療法士

相馬 ゆい
(そうま ゆい)

80代の筋力はピーク時の
60〜70%

私たち理学療法士は利用者さまの身体機能の維持向上のため、訪問看護の一環として、ご自宅へうかがい生活動作の練習や介護指導、環境設定といった身体機能の状態に合わせたリハビリテーションを行っています。

機能維持、向上に向けた関節可動域訓練や筋力トレーニングもしてもらい、その指導もさせていただきます。ただ、リハビリスタンプが関わることのできる時間は限られています。機能を維持したり向上させたりするためには、自主的に運動を続けていくことが重要です。

筋力は20〜30代でピークを迎え、40〜50代から低下が始まり、80代ではピーク時の60〜70%まで低下すると言われています。病などにより寝た状態の安静を強いられると、1週間後から筋力低下が起こってしまいます。

一方、筋力トレーニングを開始

抱える悩みはさまざま

「家族の認知症が進み、日常生活が大変になってきた」「体に障害が残ってしまい移動が大変」「医療費が払えない」「家族にも生活があまり介護ができない」など、医療相談室にはさまざまな悩みを持つ方が来ます。

当初は何かができるか悩みました。しかし、現状より少しでも良い方向へ進めるよう、来てくださった方が利用できる制度やサービスを紹介します。不安や悩みを少しでも取り除けたらと思うようになりました。お話を傾聴



し、正確な情報を伝えることが大切ではないかと考えています。

役割は生活面の支援

入院患者さまに対し、医師は治療、看護師と介護士は体と心のケア、リハビリスタンプは機能訓練を行います。医療ソーシャルワーカーは生活面を支援する役割を担っています。退院可能な患者さまには退院後、どのように生活をしていくのか、在宅で生活するためにどのようなサービスが必要なのかをリハビリスタンプら各部門と検討し、関係機関と調整を図っていきます。

入院がきっかけとなり独居生活が再開できない、家族の介護力が乏しい、医療が常に必要で在宅生活は難しい方もいます。こうしたケースは患者さまやご家族の気持ちを確認した上で入所施設を選定し、生活をサポートしていきます。私がこれまでに担当させていた方は決して多くはありません。しかし、不安に感じているこ

「気が出ない」という方も少なくありません。まずは週2回程度から始め、運動習慣を作っていくことが大切です。



まずは週2回がいい

- 訪問時に行く高齢者向けの筋力増強トレーニングは次のような内容です。
- 強度は「楽である」「ややきつい」
- 最大筋力の40〜50%以上で実施（一般的には60%以上が効果的）
- 反復回数は10回前後
- 頻度は週2〜3回

これらは、あくまでも基本です。実際は利用者さまの身体機能を評価し、状態に合わせた回数や負荷を決めていきます。運動した方が体に良いことはわかっているけれど、1人ではなかなかやる

ご相談先

訪問看護ステーションあい 住所：稚内市栄1丁目24番1号	☎0162-34-9812
訪問看護ステーション禎心会東 住所：札幌市東区北47条東17丁目1番28号	☎011-790-8102
訪問看護ステーション禎心会北 住所：札幌市北区新川1条6丁目3番3号	☎011-768-6110

03

医療相談室は不安、悩み解消のお手伝いをしています

医療ソーシャルワーカーとして昨春から医療相談室に勤務し、相談へ来られた方の不安、悩みの解消をお手伝いしています。



稚内禎心会病院
医療相談室
医療ソーシャルワーカー

浜谷 美智子
(はまや みちこ)

ご相談先

稚内禎心会病院 住所：稚内市栄1丁目24番1号	☎0162-29-4311
----------------------------	---------------

06

外出行事を終えて

当施設は買い物や花見といった外出機会を多く設け、入所者の皆さまに楽しんでいただいています。昨秋は紅葉を見に行きました。



介護老人保健施設ら・ぱーす
ケアサービス科
介護福祉士

秋元 洋介
(あきもと ようすけ)

2年振りの紅葉ツアー

紅葉見学ツアーは私が担当、外出行事としては2年振りです。ケアサービス科で見学場所の小樽市朝里ダムへ行くのは初めてでした。昨年10月の5日間、参加される利用者さまの身支度を昼食後に整えて目的地へ向かいました。

移動が退屈にならず楽しんでいただけよう、タイムスケジュールやバスの中で歌う歌、秋にちなんだクイズを載せたしおりを予め作成し、お渡ししていました。しおりを手に、当日を心待ちにしていた方もいました。現地までは施設のバスで50分程かかりましたが、手稲山の木々の



紅葉を見たり、金山パーキングエリア周辺で札幌の市街地を見ることができたり、石狩湾の海を望むことができました。普段、施設からは見られない風景を車内からずっと眺めている方が多かったです。

明るく、充実した表情に

車内では皆で秋にちなんだ歌を歌ったり、クイズをしたりして、季節感を味わっていただきながら和気あいあいとした時間を過ごすことができました。朝里ダムが近づくにつれ、皆さまの表情もさらに明るくなり、間近で見るダムの大さに圧倒されている方もいらっしやいました。

朝里ダム記念館前にバスを止め、外に出て秋の澄んだ空気を感じながら、紅葉した山々、ダム、湖面を眺めました。記念撮影では普段施設内では見られない楽しそうな表情をされる方が多く、職員として外へ出かけることのすばらしさを再認識できました。

今回得た経験をいかし、来年度



ご相談先

介護老人保健施設ら・ぱーす ☎011-774-1131
住所：札幌市北区篠路町上篠路6番286号

05

「すこやか倶楽部」に参加しませんか？

札幌市より事業委託を受けている介護予防センター(市内53か所で担当地区が決められています)では、介護予防教室「すこやか倶楽部」を開催しています。



札幌市東区
介護予防センター栄町
センター長

加藤 奈穂子
(かとう なおこ)

元気なうちから介護予防

「介護予防」とは介護が必要な状態にならずに、住み慣れた地域でできるだけ自立した生活を続けられるよう、元気なうちから体や心の機能を維持・改善するための取り組みです。

当センターの「すこやか倶楽部」では要支援、要介護認定を受けていない東区栄西地区にお住まいの方を対象に、今年度は介護老人保健施設ら・ぱーすのスタッフがそれぞれ専門について話しや実技をさせていただきます。



【口腔ケア】矢巻孝宏(言語聴覚士)
『最後までおいしく食べるための毎日のトレーニング』

【栄養改善】永田摩貴(管理栄養士)
『あなたのお食事をチェックしてみませんか！』

【認知症予防】遠藤優子(作業療法士)
『思いつきり!!脳トレしてみませんか!!』

【転倒予防】櫻田周(理学療法士)
『転ばぬ先の知恵(冬支度バードジョン)』



矢巻孝宏



永田摩貴



櫻田周



遠藤優子

毎月2回、禎心会東センター、グランカーサ北35条集会所(東区北35条東4丁目1)で開催しており、参加者の皆さまからは「大変なためになった」「楽しかった」との声が多く寄せられています。

ご相談先

札幌市東区介護予防センター栄町 ☎011-748-8484
住所：札幌市東区北45条東9丁目2番7号

栄養レシピ [第18回]

ユリネは良質のでんぷんを含んでおり、滋養強壮が期待できます。グルコマンナンと呼ばれる食物繊維が豊富で便秘や整腸にも効果があります。栄養価は高く、ジャガイモの2倍のたんぱく質やカリウム、鉄、リン、カルシウムなどの無機質が含まれています。

昔は利尿、せき止め、産後の回復食など薬用として食されていました。生産量の9割は北海道が占めています。地元の食材として、冬の一品に加えてみてはいかがでしょうか。



介護老人保健施設ら・ばーす
栄養課 係長
管理栄養士
永田 摩貴
(ながた まき)



滋養強壮、整腸効果 ユリネサラダ

[作り方]

- 1 ユリネは1枚ずつはがして洗う。
- 2 ①をバターでいため、軽く塩コショウをして冷ます。
- 3 赤ピーマンはそのまま軽くラップで包み、電子レンジで20秒程温め、表面の皮をむき、種を取って4分の1に切る。
- 4 赤ピーマンにユリネを入れ、ジュレドレッシングをかける。
- 5 ミズナをキュウリで巻き、レモンを添える。

※レンコンがあれば、アクセントに素揚げをして添える。

材料 [1人分]

90キロカロリー

- ユリネ1/4個
- 赤ピーマン(パプリカ)1/4個
- 塩コショウ、バター、ミズナ、キュウリ、レモン適量

ジュレドレッシング

- ぼん酢大さじ1
- ゼラチン小さじ1

ジュレドレッシングは液体をゼラチンで固めたものです。液体をこぼさず、少量でしっかりと味を感じられるので、減塩にもなります。簡単に作れますが市販品も便利です。

07

他検査を組み合わせた「PETがんドック」

PET検診受診者は2006年に読売新聞が「PET検診に？」という記事を掲載し、全国で大幅に減りましたが、徐々に理解は広がり現在は安定した数を保っています。



セントラル
C1クリニック
院長

塚本 江利子
(つかもと えりこ)

CT、MRIを組み合わせた

PET検診は本当に役に立つ検査なのだろうか。当施設のがん検診で見えなかったがんは受診者の2・19%。この数字は検診のガン発見率としては低い数字ではありませぬ。ただし、PETで見つけることができたのはその3分の2程度で、残りの3分の1はCTやMRI、腫瘍マーカーといった他の検査で見つかりました。

PETで見つけられなかったがんがあった一方、PETだけで見つかったがんもありました。CTやMRIで写っていてもPETで異常がなければがんを指摘できないケースもありました。



つまり、一つの検査では見つかることができないがんもPETを含めたいくつかの検査を組み合わせることで、見つけることができた訳です。

不得意分野は事前に説明

PETを用いたがん検診のガイドラインは、PETだけでなく他の検査を組み合わせることを推奨しており、当施設もガイドラインを採用しています。

従って、現在行われているPETがん検診は、一部で言われているような、多くの見逃しをすることはありませぬ。どうしてもPET検診では発見しにくい胃がん

については、ほとんどのPET検診施設であらかじめ受診者にそのことを伝えていきます。小さなものや、がんの性質で見つけられないものがあることも事前に説明していきます。

PETがん検診の大きな特長は苦痛なく多くのがんを見つけれること、その意味では多くの施設で素晴らしい成績をあげているのです。このようなPETがんドックの特長を知った上で、他の検診とも比較して自分に合った検診を受けてください。

「PETがんドック」に関するお問い合わせ、資料請求、お申し込みは専用ダイヤル

☎0120-505-118

ご相談先

セントラルC1クリニック
☎011-623-1131

住所：札幌市中央区大通西17丁目1番27号
札幌メディケアセンタービル1階

禎心会 新人スタッフ紹介

私たちは禎心会の新しいスタッフです。
皆さまのお声を励みに進んでいきますので、
よろしくお願いいたします。



禎心会病院

氏名
黒田 奈緒
(くろだ なお)

職種
看護師

氏名
木村 梨夏
(きむら りか)

職種
看護師

氏名
豊村 智美
(とよむら ともみ)

職種
看護師

氏名
南 綾乃
(みなみ あやの)

職種
看護師

氏名
會田 いづみ
(あいだ いづみ)

職種
看護師

氏名
今野 舞
(こんの まい)

職種
看護師

氏名
敦賀 美佳
(つが みか)

職種
看護師

氏名
森山 真実
(もりやま まみ)

職種
薬剤師

氏名
岩見 香奈
(いわみ かな)

職種
臨床検査技師

禎心会東センター

氏名
西海 勇紀
(さいかい ゆうき)

職種
事務員

氏名
原田 勇蔵
(はらだ ゆうぞう)

職種
システムエンジニア

氏名
村上 靖彦
(むらかみ のぶひこ)

職種
システムエンジニア

法人本部

タクティール ケア

連載(最終回)
[第4回:これまでの実績報告と今後の課題]

当法人は福祉先進国スウェーデンで開発、実践されている「タクティールケア」を一部事業所で導入し、介護、看護を行っています。タクティールケア認定研修施設になっている介護老人保健施設ら・ぱーすの取り組みを紹介する連載最終回は、これまで施設内外で行ってきた実績報告と今後の課題についてです。

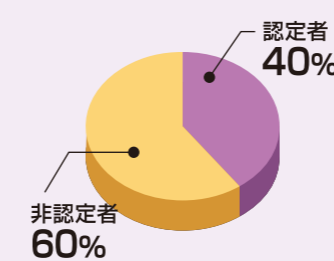
タクティールケアI認定者数

スウェーデンでは約3万5000人がタクティールケアを施術できる認定資格を持っています。スウェーデンの人口は約900万人ですから、日本に換算すると47万人になります。

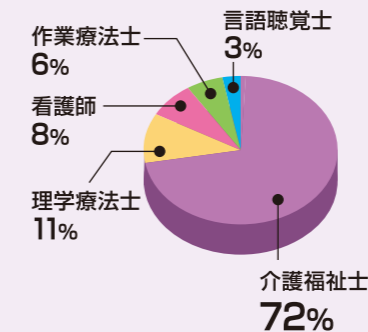
日本全国ではこれまでに約7300人がセミナーを受講し、認定者は1100人程度です。ら・ぱーすは平成19年度から教育研修センターの認定を受けてセミナーを開催、法人内外を合わせて548人が受講し、91人が認定を受けています。

ら・ぱーすにおける タクティールケアIの認定状況 (平成24年11月末現在)

施設全職員(92人)
認定者割合



認定者(37人)
職種内訳



今後の課題

これまでの連載で紹介した通り、施設内では日々のケアの一つとしてタクティールケアを行っています。さらに質を高めるためには、誰もが同じように実践できるよう施術者の技術水準を担保することがとても大切です。それに向け、施設内で定期的にフォローアップセミナーを開催したり、個別指導を積極的に行う必要があります。一方で多くの方々に理解、実践してもらうため、啓蒙活動と認定獲得を推進することが重要であると考えています。私たちは、今後も利用者さま、ご家族にとって最高のケアを提供していきます。



インストラクターの活動内容

当法人には認定インストラクターが3人います。それぞれ通常業務の傍ら、研修講演活動や啓蒙活動を行っています。

平成23年度以降の活動(定期セミナー除く)

日程	研修会
平成23年 6月(3日間)	(株)小野薬品工業研修会
7月	社会福祉法人札幌恵友会職員研修
7月	カルチャーナイト2011
10月	(有)アクティブライフ旭川職員研修
10月	グループホーム管理者連絡会
12月	法人主催認知症フォーラム(写真)
12月	認知症家族の会(茶話会忘年会)
平成24年 4月	社会福祉法人山の手リハビリセンター新人研修
6月	旭川地区における老人保健施設勉強会
7月	カルチャーナイト2012
9月	第6回全国研修会 in 北海道
12月	石狩北翔高等学校講習会
12月	介護老人福祉施設白ゆりの里セミナー



- 医療法人基仁会 新道東おおた内科
- 西18丁目・手のクリニック

地域医療連携施設のご紹介

私たちは、近隣の先生方、施設と連携して地域密着の医療・介護に取り組んでいます。

【標榜科目】 整形外科

〒060-0042
 札幌市中央区大通西17丁目
 札幌メディケアセンタービル4階
 ☎011-621-4263
<http://handclinic.jp/>



院長
玉井 誠 先生
(たまいまこと)

【標榜科目】
内科、消化器内科、胃腸内科

〒007-0837
 札幌市東区北37条東15丁目1-24
 ☎011-748-1551
<http://www.shindohigashi-oota.com>



理事長
太田 基 先生
(おたははじめ)

西18丁目・手のクリニック

専門分野追求し、 手の疾患に特化

Q 主な対象疾患を教えてください。
A 肩関節を除く上肢の幅広い外傷や慢性疾患を対象とした診療を行っています。多いのは腱鞘炎や手根管症候群、ガングリオンなどの良性腫瘍、変形性関節症などですが、骨折や脱臼、リウマチによる手指の変形や機能障害に対しても日帰り手術を行っています。入院施設はありませんので入院や緊急対応、全身麻酔による手術が必要な患者さまは他施設をご紹介しています。

Q 手を専門にしたためらしいクリニックですね。

A 北海道では初めてで、昨年7月にオープンしました。全国的にもまだ少ないですが、欧米諸国では手の専門科が整形外科から独立しているのが普通です。ニーズもあるので将来的には増えていくと思います。

私は20年間、手を専門に診療を行ってきましたし、全国の医師や作業療法士を対象として手関節の研究会を開催したりも

禎心会病院、禎心会東センター連携施設

医療法人基仁会

新道東おおた内科

気軽に相談できるかかりつけ医

Q 主な対象疾患を教えてください。
A 高血圧症や糖尿病、脂質異常症、高尿酸血症を中心とした生活習慣病の予防、大腸ポリープや胃十二指腸潰瘍、ヘリコバクターピロリ感染症、逆流性食道炎、肝機能障害といった消化器疾患、気管支ぜん息やアレルギー性鼻炎、胃ろうの設置や交換、急性気管支炎、急性へんとう炎、急性胃腸炎など急性・慢性疾患を問わず、子どもから高齢者まで地域の方、近隣で働く方々に幅広く対応しています。高齢化が進んでいる地域ですので、ご要望が多く、昼休みを利用し往診もしています。

苦痛の少ない経鼻内視鏡(胃カメラ)や大腸カメラ、エコー、レントゲン、コレステロールの各検査は院内で行い、月・水・金曜日は夜間診療もしています。

Q どのような施設を目指していますか。
A 平成21年秋の開業以来、地域に密着した「なんでも気軽に相談できるかかりつけ医」として、患者さまとの対話を大切に、一人ひとりのライフスタイル

やご家族のご事情、ご要望を考慮した医療サービスを目指しています。スタッフ一同、地域医療の原点に立ち返り、相手の立場に立ったきめ細やかなサービスの提供に努めています。加えて、昨今の高齢化社会において問題となっている、高齢者に対する在宅医療、在宅看護にも積極的に取り組んでいます。

院内は完全バリアフリーですので、車いすの方でも安心して来院いただけます。運営については周辺住民の方々との信頼関係を第一に考えていますから、皆さまのご協力をいただきながらクリニックを作っていきたいと思っています。



セントラルCークリニック連携施設

西18丁目・手のクリニック

をしています。開業を決めたのも、自分が追求してきた分野だけを専門的に診ていきたかったからです。

診察室には患者さまの手を安定した状態で診察することができるように対面力ウンターを設けたほか、小さな骨もよく見えるように高精細X線画像装置なども導入しています。

Q 開設地をここにした理由を教えてください。

A 地下鉄駅直結で患者さまの利便性が良いのと、近くに連携の取れる医療機関が多いのが理由です。

特にMRIやCT検査を依頼できるセントラルCークリニックが同じビル内にあったことが大きいと言えます。依頼した検査の目的を理解しそれに沿った撮り方、読影をしていただき助かっています。

Q 読者にメッセージをお願いします。

A 手に関する悩みをお持ちの方はもちろん、外傷後の後遺症などをあきらめている方も治療で良くなるケースがありますので、お気軽にご相談ください。



榎心会総合案内

INTRODUCTION

私たち社会医療法人榎心会は、『良質な医療、介護を通じて地域社会の繁栄に貢献する』という理念の下、札幌市、稚内市で医療や介護、在宅関連事業、健康維持に役立てるさまざまな活動を実践しています。各地域に密着しながら、患者さまや入所者さま、利用者さま、ご家族の立場に立ち、信頼される各種サービスの提供に職員一同、努めています。



札幌市と稚内市で介護老人保健施設を運営しています。家庭に近づけた環境の中、利用者さまが落ち着いていつも笑顔でいられるよう努め、地域の皆さまのご協力もいただきながら、ぬくもりある温かなケアに取り組んでいます。

急性期から慢性期、リハビリテーションまでカバーする病院や、高い専門性を持つクリニックなど6施設を運営し、幅広い層に対応しています。各施設とも最新機器を導入する一方、心のこもったサービスの提供に取り組んでいます。

在宅療養を幅広く支援できるよう、在宅介護支援センターやホームヘルプサービスステーション、訪問看護、デイサービスセンターなどを運営しています。医療・介護施設と連携し、サービス充実に努めています。

簡易な健康診断や企業健診、市から受託した各種健診に加え、PETドック、人間ドック、脳ドック、乳がんドックを提供しています。健康づくりにお役に立てるよう各種無料医療講演も各地域で積極的に行っています。

- | 医療機関のご案内 | 介護老人保健施設のご案内 | 在宅事業のご案内 | 人間ドック・健康診断各種検診のご案内 |
|---|---|---|---|
| <ul style="list-style-type: none"> ● 榎心会病院 ● 新札幌恵愛会病院 ● 稚内榎心会病院 ● セントラルCIクリニック ● セントラル女性クリニック ● 榎心会東在宅クリニック | <ul style="list-style-type: none"> ● 介護老人保健施設 ら・ぱーす ● 老人保健施設 ら・ぶらーさ | <ul style="list-style-type: none"> ● 榎心会東センター ● 榎心会北センター ● ら・ぱーすセンター ● ら・ぶらーさセンター | <ul style="list-style-type: none"> ● PETドック ● 人間ドック ● 脳ドック ● 乳がんドック |

サービス付き高齢者向け住宅「ら・かるま」が6月にオープン

当法人初のサービス付き高齢者向け住宅(サ高住)「ら・かるま」が6月オープン予定です。高齢者支援サービスとして住まいのあり方に着目し、安全な環境で安心して余生を過ごすためのライフスタイルを提供します。

サ高住は国土交通省、厚生労働省所管「高齢者住まい法」改定によって平成23年に創設された登録制度の高齢者向け住宅で、基準以上の規模、設備(バリアフリー)を整え、安否確認や生活相談サービスを提供します。生活支援サービスや介護が必要になった場合は外部のサービス事業者と契約し、介護を受けることができます。

ら・かるま(La・Calma)はスペイン語で「平穩、平静、落ち着き」という意味です。当法人の既存施設と連携しながら、医療や介護、福祉及び地域ケアの充実に取り組みます。入居のほか、体験入居、見学のお申し込みは専用ホームページからも可能です。

施設概要は右記の通りです。

- 開設地：札幌市東区北47条東16丁目1番5号
- 建物：S造3階建て延べ約2,500㎡、オール電化
- 居室：全40戸(約25㎡で台所、水洗トイレ、収納設備、浴室完備)
- お問い合わせ：フリーダイヤル 0800-800-0911
- 専用ホームページ <http://www.teishinkai.jp/lacalma/>
- 担当：宮川(みやかわ)、畠山(はたけやま)



昨年11月に地鎮祭を実施

みんなで守ろう！ 地球環境！ vol.14

支笏湖復興の森づくり、秋の同窓会に参加

新札幌恵愛会病院職員は継続して取り組んでいる支笏湖周辺台風被害・復興の森づくり「森の育て親」秋の同窓会に参加しました。当日は台風が接近し、雨中の作業となり思うようにできない部分もありましたが、苗木成長調査を無事に終えることができました。1年で30cm以上伸びた苗木もありました。春に植えたホダ木のナメコは昨夏の残暑の影響でまったく収穫ができず、参加した職員はとても残念がっていました。24年度の行事は終了し、来年度は今年5月にスタートします。



編集後記

今号今年も気を付けよう、インフルエンザ(5P)で紹介した通り、インフルエンザは年末から流行り始め、2月頃にピークを迎えます。昨年11月頃からはノロウイルスによる感染性胃腸炎が増加し、過去10年間で平成18年に次いで2番目に高い水準です。ノロウイルスによる食中毒は主に調理者を通じた食品汚染により発生します。感染力が強く、大規模な食中毒など集団発生を起しやすいため注意が必要で、厚生労働省は注意喚起のリーフレットを作成し、各都道府県で周知を行っています。

インフルエンザもノロウイルスによる感染性胃腸炎も診断を早く確定し、適切に対応することがとても重要です。小さなお子さんや高齢の方は重症化するケースがありますので、疑う症状が出た場合はすみやかに受診してください。

(三十一)

私たちは良質な医療・介護を通じて、
地域社会の繁栄に貢献します。

禎心会病院

〒007-0844 札幌市東区北44条東8丁目1番6号
☎ 011-712-1131

豊かな未来と健やかなくらしのために

- 科目 ・脳神経外科 ・麻酔科 ・リハビリテーション科
- ・循環器内科 ・形成外科 ・ペインクリニック外科
- ・整形外科 ・放射線科

脳卒中センター



新札幌恵愛会病院

〒004-0041 札幌市厚別区大谷地東5丁目5番35号
☎ 011-893-7000

がんと消化器病の診療を特長とした医療展開

- 科目 ・総合外来 ・肛門外科 ・腫瘍外科(温熱・免疫療法)
- ・消化器外科 ・循環器内科 ・乳腺、甲状腺外来
- ・消化器内科 ・リハビリテーション科 ・女性専用外来
- ・内科 ・外科 ・麻酔科 ・セカンドオピニオン外来
- ・整形外科 ・痛みの外来 ・人工腎臓(透析) ・人間ドック



セントラルCIクリニック

〒060-0042 札幌市中央区大通西17丁目1番27号 札幌メディカセンタービル1F
☎ 011-623-1131

がん診断にPETを活用
PET、MRI、CTの画像診断専門クリニックです

- 科目 ・放射線診断科、PETドック



セントラル女性クリニック

〒060-0042 札幌市中央区大通西17丁目1番27号 札幌メディカセンタービル3F
☎ 011-633-1131

乳腺外科とがん治療
～甲状腺・肛門疾患、頭痛、肩こり、めまい などにも対応～

- 科目 ・乳腺外科 ・頭痛、肩こり、めまい外来
- ・一般外科(甲状腺疾患、肛門疾患等)



禎心会東在宅クリニック

〒060-0032 札幌市中央区北2条東12丁目98番21 リー苗穂駅前ビル1F
☎ 011-233-5141

在宅で療養生活を送られる方々へ、訪問診療専門の診療所です

- 診療内容：在宅診療専門

介護老人保健施設 ら・ぱーす

〒002-8052 札幌市北区篠路町上篠路6番286
☎ 011-774-1131

和みの時間を提供いたします

- 利用施設 入所定員80名(全室個室8ユニット)
短期入所療養介護(入所定員内)



稚内禎心会病院

〒097-0017 稚内市栄1丁目24番1号
☎ 0162-29-4311

道北における信頼の地域医療を目指して

- 科目 ・脳神経外科 ・内科 ・循環器内科
- ・リハビリテーション科 ・消化器内科



老人保健施設 ら・ぷらーさ

〒097-0017 稚内市栄1丁目24番2号
☎ 0162-29-4322

このぬくもりが大好きです

- 利用施設 入所定員100名(一般棟50名/認知症専門50名)
短期入所療養介護(入所定員内)



● 禎心会ホームページ

<http://www.teishinkai.jp>

在宅関連事業所

禎心会東センター

〒007-0845 札幌市東区北45条東9丁目2番7号
☎ 011-711-6110

- 札幌市東区介護予防センター栄町
- 居宅介護支援事業所 禎心会東
- ホームヘルプサービスステーション 禎心会東
- デイサービスセンター 禎心会東 (60名/日)
- 訪問看護ステーション 禎心会東

禎心会北センター

〒001-0921 札幌市北区新川1条6丁目3番3号
☎ 011-768-6110

- ホームヘルプサービスステーション 禎心会北
- 居宅介護支援事業所 禎心会北
- 訪問看護ステーション 禎心会北

ら・ぱーすセンター

〒002-8052 札幌市北区篠路町上篠路6番286
☎ 011-774-1131

- ホームヘルプサービスステーション ら・ぱーす
- 居宅介護支援事業所 ら・ぱーす
- デイケアセンター ら・ぱーす (75名/日)

ら・ぷらーさセンター

〒097-0017 稚内市栄1丁目24番1号
☎ 0162-29-4332

- 稚内市在宅介護支援センターぬくもり
- 稚内市南地区居宅介護支援事業所
- ヘルパーステーション 優
- デイケアセンター ら・ぷらーさ (70名/日)
- 訪問看護ステーション あい