

ひまわり

2014

春

vol.68

[特集]

禎心会病院 開設30周年を迎えて



●インフォメーション

しびれ、痛みの治療を行っています / 本態性振戦のお話し / 4月から診療報酬が改定されました
ケアマネジャーとは? / 目指せ、健康長寿! ~元気なうちから介護予防~
介護する人も安心・安楽・安全 / 乳がん検診を受けましょう

●栄養レシピ ●新人スタッフ紹介 ●地域医療連携施設のご紹介 ●トピックス

心に寄りそう、医療と介護をめざして。

禎心会病院開設30周年を迎えて

社会医療法人禎心会理事長 徳田 禎久

これまでに多くの方々から支えられ、おかげさまで30周年を迎えることができました。



わたしたちは法人理念に基づき、
良質な医療・介護を通じて
地域社会の繁栄に貢献します。

INDEX

特集

02 禎心会病院 開設30周年を迎えて

[禎心会インフォメーション]

- 05 しびれ、痛みの治療を行っています
- 06 本態性振戦のお話し
- 07 4月から診療報酬が改定されました
- 08 ケアマネジャーとは？
- 09 目指せ、健康長寿！～元気なうちから介護予防～
- 10 介護する人もされる人も安心・安楽・安全
- 11 乳がん検診を受けましょう

禎心会のもっと詳しい 情報はこちら！

各施設の詳しい情報はホームページでも
ご覧いただけます。ぜひご覧ください。

<http://www.teishinkai.jp>



色弱の方にも見やすいユニバーサルデザイン
に基づいた配色を採用しています。

地域とともに

「脳神経外科的疾患の急性期から社会復帰および退院後のケアまで一貫した医療を行う」「人間らしい生活の維持のため、疾患の予防を中心とした地域に密着した医療活動を行う」という理念の下、わずか40人の職員とともに、1984年4月9日に禎心会病院を東区に開設しました。

札幌初の早期リハビリテーションが行える脳神経外科専門病院を目指して設立しました。構想に同意してくれる仲間が恵まれて今日に至り、当初の目的はほぼ達成されております。

その後、高齢社会の進展に合わせ、地域密着型の医療提供へと展開するため複数診療科を順次開設、地域の多くの方々にご来院いただけてきました。2年前から若手脳神経外科医の育成も目指した「脳卒中センター」を設置し専門性の高い医療の提供へ再スタートを切ったところです。

この間、脳卒中中でハンディキャップを負う患者さまの介護支援のため、在宅介護支援セン



医療



介護施設



在宅事業



健康維持

社会医療法人禎心会30周年

社会医療法人禎心会は30周年を迎え、「法人スローガン」と「30周年記念ロゴ」を作成いたしました。



30周年記念ロゴマーク

職員応募、投票で法人スローガンを決定

「心に寄りそう、医療と介護をめざして。」

30周年を機に今後より一層、各地域の皆さまに信頼される各種サービスを提供できるよう、法人として掲げていくスローガン(キャッチコピー)を職員から募集し、「心に寄りそう、医療と介護をめざして。」に決定しました。

応募総数は306点に上り、プロのコピーライターによる1次審査、徳田理事長の2次審査を経て残った4案の中から全職員の投票で選びました。受賞者は稚内禎心会病院放射線部の牧野浩之。「良質な医療を提供する

だけでなく、周りの家族も含めた医療と介護で禎心会で良かったとみんなが笑顔になれる病院、介護施設でありたい」との思いを込めて制作しました。



【受賞者】

稚内禎心会病院
放射線部科長
牧野 浩之 (まきの ひろゆき)

学生コンペで記念ロゴを採用

30周年記念の一環として、専用ロゴマーク(ページ内右上)を採用しました。デザインは札幌市立大学の学生を対象にコンペ形式で募集、19案の中から徳田理事長が選考しました。

優秀賞受賞者は大塚めぐみさん(デザイン学部旧3年)は「30」という数字をモチーフに、親しみやすくシンプルでわかりやすいデザインを目指しました。人と人との出会いを大切にという思いを、寄り添う人と重ねた手で、最先端医療、技術の提供を赤いハートマークで表現しました。優しくあたたかい雰囲気を感じ取っていただければ嬉しいです」と話しています。



授賞式の様子。
写真中央は、優秀賞受賞の大塚めぐみさんと徳田理事長



優秀賞・佳作受賞者と徳田理事長



お問い合わせ先

法人本部 ☎011-299-1731

住所: 札幌市東区北47条東17丁目1-1 ケアセンター栄町 4階



開院時建物(昭和59年)

満足いただける医療、介護を

皆さんの健康管理に役立つよう開院当初から医療講演会等を開催させていただいてきました。同時に町内会の皆さんにより組織化されたアイビィネットワークの方々、婦人会の皆さまなどに、ボランティアとして病院や介護施設の日常業務や行事の際のお手伝いをしていただく

ターの設置、デイケアサービスの実施を皮切りに介護の分野も担わせていただき、2003年に法人理念を「良質な医療介護を通じて、地域社会の繁栄に貢献する」と改めた後は、介護系の入所・通所系サービスの事業体、禎心会東在宅クリニックなどを順次に立ち上げ、在宅サービスにも参画させていただきました。「医療と介護を合わせて提供する複合体」を形成して運営してきましたのも、「地域とともに」という開設以来の思いをかなえるためでした。

など、地域の方々にも大変お世話になってきました。

4年前からは社会福祉法人「札幌山の手リハビリセンター」との協業化も図り、東区栄町地区を中心とした障害者のケアも含めた総合的な医療介護福祉提供体制の構築を目指しております。

救急医療とへき地医療を担って来たことが評価され、2010年には公益性の高い事業を行う医療法人として、道から「社会医療法人」に認定されました。現在、さらなる地域貢献を進めています。

稚内市では1999年から宗谷管内唯一の脳神経外科診療およびリハビリテーションを提供する病院を核に、稚内市唯一の老人保健施設を中心とした介護系サービスも行っています。一方、札幌では消化器がんの全病期にわたる診療を行う病院、すでに20年の歴史を持ちがん診療に欠かせないPET検査もできる画像診断専門クリニック、昨年8月にはJR札幌駅北口すぐ

側に脳神経外科や乳腺甲状腺、

物忘れ、ペインクリニックの専門外来など特長ある診療を行うクリニックの運営も行ってまいります。

医療分野は今後、がん、心疾患、脳卒中といった特に高齢の方々の中心的な疾患に対する総合的な診療が求められるようになり、これを担える高度かつ専門性の高い診療が可能な病院の設立を目指して準備中で、国が目指す医療と介護が連携して高齢者が中心となる街づくりをする「地域包括ケアシステム」(24時間高齢者を見守ることのできる体制を人口1万人の中学校区程度の規模ごとに構築する構想)にも積極的に関わってまいります。

職員一同、患者さまや利用者さまはもちろんです、ご家族の方々にも十分満足していただける医療介護提供にまい進する所存ですので、今後ともよろしくお願いたします。

02

本態性振戦のお話し

本態性振戦は症状がふるえのみの病気。逆にいうと、ふるえ以外みられないのが特徴で40歳以上の16人に1人が患っているといわれ、家族や親類にもいる家族性振戦もあります。



新札幌恵愛会病院 内科

宮口 勝行 (みやぐち かつゆき)

精神的安静が重要

本態性振戦はパーキンソン病と混同されることがありますが、二つの病気の症状はかなり違います。前者はふるえだけでなく、後者にはふるえ以外にもいろいろな症状があります。ふるえの特徴として、パーキンソン病はじっとしているとき(安静時)にみられるのに対し、本態性振戦はコップを持つなど一定の姿勢を保とうとするとき(姿勢時)やコップを取ろうとするとき(動作時)にみられます。

頭部や声のふるえが起ることもありますが、足で起ることは稀で、飲酒によって症状が軽くなる場合があります。日常生活に問題がなければ様子を見て構いません。認知症や寝たきりにもなりませんし、動作が鈍くなったり遅くなったり、歩行時にふらつきたりすることもありません。しかし、ふるえが生活に支障があったり、悩みに感じたりする場合は薬による治療が可能です。精

本態性振戦の疑いがある症状

精神的緊張がふるえをひどくすることがわかっていきますので、普段から精神的安静を保つことが重要です。睡眠は精神的安定を保つのにとても良い方法です。人に指摘されると、ますますふるえはひどくなりますので、必要以上に気にしないことも大切です。周囲の人にもふるえをあまり指摘しないようにしてください。初対面のときに「私はふるえるクセがあるのでご承知ください」と伝えるのも一つの方法です。症状を隠そうとしないことが、ふるえを和らげることもあります。

- 結婚式に出席し記憶するときに手がふるえ、自分の名前が書けない
- 人前であいさつするときに声がふるえる
- 宴席でビールを注いでもうっつきに手がふるえる
- 手がふるえ、コーヒーに入れる砂糖がこぼれてしまう



ご相談先
新札幌恵愛会病院 ☎011-893-7000
住所:札幌市厚別区大谷地東5丁目5番35号

01

しびれ、痛みの治療を行っています

高齢化社会を迎え、しびれ、痛みでお悩みの方は年々増加しています。当センターはそのような方々を専門に診ています。



禎心会病院 脊椎・脊髄末梢神経センター長

秋山 雅彦 (あきやま まさひこ)

神経の痛み、受診先は？

テレビ・雑誌CMにより「神経障害性疼痛」が広まっています。CMは「びりびり・じんじんは神経の痛みかもしれません。お医者さんに相談しましょう」で締められますが、問題は「神経の痛みかもしれない」ときに「このお医者さんに相談するかが明確でないこと。歯は歯科医、腹痛は内科・消化器科医を受診するのは比較的明確ですが神経の受診先は混沌としています。

多くの方が1番の候補に挙げる整形外科は骨を扱う科ですが、脊椎の診療は非常に複雑で一般整形外科医には難しい領域の一つ。しかも脊椎専門の整形外科医は全体の1割程しかいません。2番目は脳神経外科。確かに原因は神経ですが、しびれ・痛みの原因が脳にあることは例外的な上、日本の脳外科医は脊椎・脊髄末梢神経を診ないことが多いです。最適なのは神経内科ですが、神経内科標榜の専門医自体が少ないのに加え、脊椎・脊髄末梢神経を専門にする医師が極めて少ないのが現状です。

一方、しびれ・痛みの適切な診断は難しく、専門医ですら誤った診断治療が起り得ることが問題を複雑にしています。CTやMRIなどが普及している日本では画像診断に頼り過ぎの傾向があり、診断の誤りや不要な手術に結びついてしまうことがあります。脊椎は加齢に伴い、ある程度、画像上の変化が誰にでも出てくるからです。しびれ・痛みの診察で重要なことは患者さまの話をよく伺うこと、丁寧に時間をかけ神経所見を取ることです。痛みの性質や始まり方、経過の問診、神経所見から原因を絞り込み、確認のため画像検査をすることが誤診や不要な手術を避ける最も重要なポイントです。

私は外科医ですが基本的に手術は最後の皆で、まずは薬やブロック注射、リハビリなどの方法を尽くす必要があると考えています。当院はペインクリニック専門医による専門的かつ高度なブロック注射が可能です。さまざまな方法で効果が得られない場合、患者さま自身が手術の必

要性を認識し初めて選択肢とする方針です。

手術は最近、より負担の少ない方法が求められてきています。特に脊椎にスクリューを入れる固定術は経皮的に挿入する最小侵襲手術を導入、小さい傷、少ない出血量で済むようになってきており、80、90代でもこのような固定術を含めた手術を受けていただいています。全身麻酔に耐えられる状況なら、「高齢だけを理由に手術不可」ということはありません。相談先に困っている方々には当センターがお役に立てると思います。お気軽にご相談ください。

■脊椎・脊髄末梢神経センター外来

- 禎心会病院: 毎週月曜日午前・午後
- さっぽろ北口クリニック: 毎週水曜日午前・午後

ご相談先
禎心会病院 ☎011-712-1131
住所:札幌市東区北44条東8丁目1番6号

04

ケアマネジャーとは？

知人に友人、近所の人からや、新聞、テレビといった各媒体でも見たり耳にしたりする「ケアマネジャー」。一体、何をしているかご存知ですか？



稚内市南地区
居宅介護支援事業所
介護支援専門員

高口 英司
(たかぐち えいじ)



介護を支援する専門家
ケアマネジャーは略して「ケアマネ」と呼ばれることもあります。正式名称は「介護支援専門員」。書いて字のごとく「介護」を「支援」する「専門家」です。介護保険法において要支援・要介護認定を受け、本人からの相談を受け、居宅サービス計画（ケアプラン）を作成し、他の介護サービス事業者との連絡、調整などを行います。
ケアマネジャーは保健、医療福祉の専門職の実務を5年以上経験し、介護支援専門員実務研修受講試験に合格、介護支援専門員実務研修を受講してはじめて就くことができます。

各サービスの調整役
病気になったり、事故にあったりした後、介護や保健・医療サービス、インフォーマルサービス（介護保険対象外のサービス）といった多くのサポートが必要となります。
私たちケアマネジャーはこうした支援を必要とする方やそのご家族の相談窓口として、心身の状況に応じた適切なサービスを利用できるように市町村や各サービス事業所と連絡、調整を行います。
具体的には、ケアマネジメントと呼ばれる援助方法を駆使し、介護が必要な方のおかれている現状を把握・分析し、ニーズを明らかにすることでQOL（生活の質）を高め、その人がその人らしく豊かな生活を送ることができるよう支援をしていきます。
ケアマネジャーは介護保険法上の指定を受けた居宅介護支援事業所や老人保健施設、特別養護老人ホームなどに所属してい

- ご相談先**
- 稚内市南地区居宅介護支援事業所 ☎0162-29-4332
住所：稚内市栄1丁目24番1号
 - 居宅介護支援事業所 稚心会東 ☎011-711-6110
住所：札幌市東区北45条東9丁目2番7号
 - 居宅介護支援事業所 稚心会北 ☎011-768-6110
住所：札幌市北区新川1条6丁目3番3号
 - 居宅介護支援事業所ら・ぱーす ☎011-774-7766
住所：札幌市北区篠路町上篠路6番286



ます。介護保険に関するご相談はいつでもお気軽に声を掛けてください。

03

4月から診療報酬が改定されました

「診療報酬」は医療機関の診療行為に対し、医療保険から支払われる報酬のことです。その診療点数(1点10円)は国が決め、今年度は2年毎の改定年度です。



稚内 稚心会病院
医事課

佐藤 加奈子
(さとう かなこ)

複雑な制度をしつかり理解
診療報酬改定は点数の見直し、対象項目の新設や削除などがあります。病院と診療所、病院の規模や種類によって点数設定が異なるので、どの医療機関を受診しても同じ医療費になる訳ではありません。加えて、細かな決まり事や複雑な仕組みが数多く、請求額を清算する立場にいる私たちは制度をしっかりと理解しなくてはなりません。
初めて病院を受診する際にかかる初診料は、3月までは270点で、3割負担の患者さまの自己負担額は810円でした。改定後は282点となり、自己負担額は850円になりました。このように今改定は消費税率の引き上げに伴い、点数が若干上がったため、内容によっては自己負担が増えることもあります。



- ご相談先**
- 稚内 稚心会病院 ☎0162-29-4311
住所：稚内市栄1丁目24番1号
 - 稚心会病院 ☎011-712-1131
住所：札幌市東区北44条東8丁目1番6号
 - 新札幌 恵愛会病院 ☎011-893-7000
住所：札幌市厚別区大谷地東5丁目5番35号
 - セントラルCICクリニック ☎011-623-1131
住所：札幌市中央区大通西17丁目1番27号
札幌メディケアセンタービル 1階
 - さっぽろ北口クリニック ☎011-709-1131
住所：札幌市北区北7条西2丁目8番1号 札幌北ビル2階
 - 稚心会東在宅クリニック ☎011-233-5141
住所：札幌市中央区北2条東12丁目98番21
リー・苗穂駅前ビル1F



ご不明な点は窓口へ
私は平成23年12月に入職しましたので、診療報酬改定の経験は2度目です。前回改定時は日常業務を習得することに精一杯で、あまり関わることができませんでした。今回は医事課職員としての重要な役割である改定の準備作業に取り組み、学ぶことが多くありました。
新しい制度に向け、正確な対応ができるよう日々、情報収集をし、万全の準備を整えています。私自身にできることは数少ないですが、診療報酬改定以外のことで

とでも専門職としての知識を高め、皆さんのお役に立てるよう努力していきたいと思えます。
4月から支払額が変わることがありますので、ご不明な点、何かお聞きになりたいことがございましたら、ご遠慮なく受付窓口へお尋ねください。

06

介護する人もされる人も 安心・安楽・安全

介護を受ける人をベッド上で移動させる際、スライディングシートを使うと、良く滑り、わずかな力で楽にできます。



訪問看護ステーション
慎心会東
看護師
大西 章子
(おおにし あきこ)



①体を横に起こし、シートを敷く



②肩、お尻が全部乗るように敷く



③膝を曲げ、お尻を押すと、わずかな力で頭部へ移動。足に力を入れられる人であれば、自分で頭部へ滑らせることが可能

摩擦を減らすナイロン素材
スライディングシートはナイロン素材、2枚重ねの筒状シートの上で体を滑らせることで、ベッド上で移動する際に発生する摩擦を軽減します。摩擦が減ること、少しの力で重たい体を動かすことができるのです。
在宅介護の中で頻繁に使われるのは、介護ベッドに寝かせ、頭の位置とお尻の位置のズレを補整するときです。介護ベッドの頭側を上げ、足元に下がった体を頭側へ上げようにも、重くてビクともしないことがあります。何とか体を引きずって上げ、介護する人は腰を痛め、

介護される人は床ずれができてしまうケースが多々あります。
シートを体の下に敷いて押したり引いたりすると、滑るように楽に動かすことができ、腰を痛めることはありませんし、介護される側は引きずられる摩擦で床ずれが発生させることがなく、痛みも感じません。両者にとって安心・安楽・安全です。
安価なら2,000円代から
高齢化に伴い、介護を必要とする方の割合が飛躍的に増加している中、介護をする人が必ずしも若くて力があるとは限りません。老々

介護である妻や夫かもしれないし、力がない娘や嫁かもしれない。介護をする人も病気を患っていることがあります。在宅看護は24時間年中無休ですが、病院のように人員と環境が整っている訳ではありません。
スライディングシートは安価なタイプであれば、2,000円代から購入できます。小さく折りたたみができるので置き場所にも困りません。上手に利用して、お互い安心・安楽・安全に在宅介護をしてみたいかがですか。

- ご相談先**
- 訪問看護ステーション慎心会東 ☎011-790-8102
住所：札幌市東区北47条東16丁目1番5号
 - 訪問看護ステーション慎心会北 ☎011-768-6110
住所：札幌市北区新川1条6丁目3番3号
 - 訪問看護ステーションあい ☎0162-34-9812
住所：稚内市栄1丁目24番1号

05

目指せ、健康長寿！ ～元気なうちから介護予防～

介護予防センター(市内53か所)は札幌市から事業委託を受け、要支援・要介護認定を受けていない方を対象に介護予防に取り組んでいます。



札幌市東区
介護予防センター栄町
センター長
加藤 奈穂子
(かとう なおこ)

生活機能チェックリストの活用を

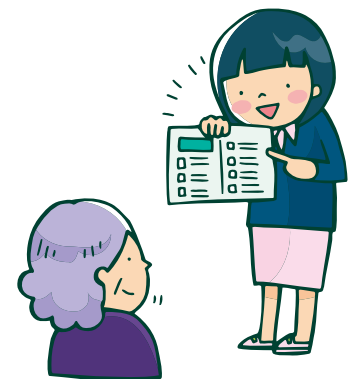
当センターは介護が必要な状態にならず、住み慣れた地域でできるだけ自立した生活を続けられるよう、体や心の機能を維持・改善するための介護予防に取り組んでいます。その一環として、「生活機能チェックリスト」の活用をお勧めしています。

同リストには「暮らし」「運動」「栄養」「口腔」「外出」「物忘れ」「心の元気」に関する25項目の簡単な質問が記載されており、これらに回答することで、体や心の気になる状態を確認することができます。
当センターは介護予防教室の開催のほか、地域の皆さまとの取り組みとして、福祉のまち推進センターや町内会、民生委員児童委員協議会、老人クラブ等の行事や会合で、区役所保健支援係、地域包括支援センターと協力して同リストを配布したり、実際にその場でチェックをしていただいたりしています。



その結果、医療機関への早期受診、市の介護予防事業への参加や介護保険サービスの利用といった支援が必要な方の早期発見・支援につながっています。
同リストの詳細や市の介護予防事業については、当センター、お住まいの地域の介護予防センターや区役所保健支援係、地域包括支援センターへお問い合わせください。当法人の在宅関連事業所にも

配置してありますので、介護予防の第一歩として、ぜひ、チェックしてみたいかがでしょうか。



- ご相談先**
- 札幌市東区介護予防センター栄町 ☎011-748-8484
住所：札幌市東区北45条東9丁目2番7号



さっぽろ北口クリニック
乳腺外科

西川 紀子
(にしかわ のりこ)

07

乳がん検診を受けましょう

生涯に乳がんを患う日本人女性は15人に1人とされています。
乳がんで亡くなる女性は増加傾向にあり、1980年と比べて約3倍になっています。

早期発見で高い治癒率

乳がんになる割合は30代から増え、40〜50代という比較的若い世代で最も多くなっています。若い年代で乳がんを患う女性も少なくありませんので、若い時から関心を持つことが大切です。

一方で乳がんは早期に発見すれば治癒率の高いがん、90%以上が治ると言われています。早期発見には月に一度のセルフチェックを心がけ、定期的に乳がん検診を受けることをお勧めします。

検査は3種類

乳がんを調べる検査は、「触診」「マンモグラフィ検査」「乳房超音波検査」の3種あります。日本ではこれまで乳房触診のみの乳がん検診が一般的でしたが、現在はマンモグラフィ検査、超音波検査と組み合わせたタイプが多く行われています。それぞれの特徴は次の通りです。

マンモグラフィ検査

乳腺専用のX線装置を用いたレントゲン検査です。腫瘍（しこり）や石灰化、乳腺のゆがみなどを確認します。乳腺量が多い人は正常乳腺自体が白く写り（高濃度乳腺）、しこりが隠れてしまうことがあります。

超音波検査

皮膚にゼリーを塗ってプローブをあて、乳房の内部を観察します。小さなしこりを見つけたり、しこりの性状が詳しくわかる検査です。細かい石灰化は見えません。

乳がん検診は症状がない方で、も1年に1回は受けていただくことをお勧めします。乳腺量には個人差がありますので、できれば初回検診は触診、マンモグラフィ、超音波検査をすべて受けていただき、今後どのような検査をどのぐらいの間隔で受けるべきかを乳腺外科医に相談していただくと良いと思います。



すべて女性スタッフで対応できます

当院乳腺外科はすべて女性スタッフで対応することが可能です。女性医師による診療をご希望の方はご予約、受診の際にその旨をお申し付けください。乳房X線撮影装置（マンモグラフィ）の操作は女性の診療放射線技師が行うほか、専用の待合スペース（写真）も設けています。



ご相談先

さっぽろ北口クリニック ☎011-709-1131
住所：札幌市北区北7条西2丁目8番1号 札幌北ビル2階

サケに多く含まれるアスタキサンチンはトマトのリコピンや人参のβ-カロテンなどと同じカロテノイドの一種で天然の赤色素です。カロテノイドの中でも非常に強い抗酸化力を持つといわれています。

病気のもとになる活性酸素を除去し、免疫を高めて自然治癒力を向上させる働きをします。血行を改善し、悪玉コレステロールがたまるのを防ぐので、心筋梗塞や脳卒中の予防、改善にも効果があるとされています。ただし、アスタキサンチンは焦がすと損失してしまいます。サケを焼くときは焼き過ぎに注意しましょう。



栄養レシピ [第23回]

サーモンとアボカドの生はるまき

活性酸素を除去し、免疫力アップ



新札幌恵愛会病院
栄養科
管理栄養士

新美 麻子
(にいび あさこ)

[作り方]

- 1 アボカドは半分に切って種を取り縦に細長く切る。クリームチーズは巻きやすいように細長く切る。水菜は3分の1くらいに切っておく。
- 2 めるま湯でライスペーパーをかためにもどす。
※もどし過ぎに注意。
- 3 ライスペーパーに具材を巻いていく。
※最初に水菜、アボカド、クリームチーズをおいて一巻きし、次にサーモンを巻くと、表面にサーモンがきつて見た目がきれい。
- 4 食べやすい大きさにカットし、スイートチリソースをつけて食べる。
※スイートチリソースが苦手な人はお好みのドレッシングなどで。

| 材料 [10本分] | 140キロカロリー (チリソースをつけた1本分) |
|-------------|-----------------------------|
| ● ライスペーパー | 10枚 |
| ● スモークサーモン | 20枚 (大きいものであれば10枚で可) |
| ● アボカド(大) | 1個 |
| ● クリームチーズ | 100g |
| ● 水菜 | 1/2パック |
| ● スイートチリソース | 適量 |



セントラルCIクリニック



佐藤 光
(さとう ひかる)

禎心会東センター



【代表者】

- 氏名 天童 信一 (てんどう しんいち)
- 職種 介護福祉士
- 抱負 利用者さまが日々、笑顔でいられるよう努力していきます。

禎心会北センター



【代表者】

- 氏名 宮口 彩子 (みやぐち あやこ)
- 職種 理学療法士
- 抱負 利用者さまが日々、笑顔でいられるよう努力していきます。

稚内禎心会病院



片川 千穂
(かたがわ ちほ)

【代表者】

- 氏名 石川 瑠唯 (いしかわ るい)
- 職種 介護福祉士
- 抱負 一つひとつ仕事を覚え、成長していきたいと思ひます。

新札幌恵愛会病院



【代表者】

- 氏名 伊藤 弓子 (いとう ゆみこ)
- 職種 精神保健福祉士
- 抱負 安心して利用できるあたたかい雰囲気の地域連携室を目指します。

介護老人保健施設 ら・ぱーす



【代表者】

- 氏名 小野 文香 (おの ふみか)
- 職種 事務
- 抱負 仕事を素早く正確にこなせるよう、日々頑張りたいと思ひます。

老人保健施設 ら・ぷらーさ



手塚 美香
(てづか みか)



谷藤 美穂
(たにふじ みほ)

禎心会 新人スタッフ紹介

私たちは禎心会の新しいスタッフです。皆さまの声を励みに進んでいきますので、よろしくお願ひいたします。

新入職員オリエンテーションを実施

当法人は4月1日、「平成26年度新入職員オリエンテーション」を札幌市内で実施し、同市、稚内市の各事業所から新卒、中途採用を合わせ71人が出席しました。

理事長の徳田禎久は訓示の中で、自分、他人を大切にすることを求め、「私たちは心身ともに弱者の方々へサービスを行う集団。常に患者さま、利用者さまの声を傾聴してほしい。皆さんの評価はそうした方々からの感謝の言葉。社会人1年目の職員は社会人、医療人、組織人の原則を一日も早く身につけて戦いに、経験者は当法人の文化に慣れて存分に活躍してほしいと期待を寄せました。

このほか、各担当者がコンプライアンスや就業規則、個人情報保護、リスクマネジメントについて解説。翌日には外部講師を招き、ビジネススマナー、コミュニケーション技法を学びました。



禎心会病院



- 【代表者】 氏名 池田 誠 (いけだ まこと) 抱負 常に患者さまと向き合い、ともに歩んでいく医療を提供できるようがんばります。
- 職種 診療放射線技師



青山 範子 (あおやま のりこ) 石川 雅崇 (いしかわ まさたか) 一柳 舞子 (いちやなぎ まいこ) 工藤 友紀 (くどう ゆき) 高橋 亜衣 (たかはし あい) 千葉 かおり (ちば かおり)



前田 孝則 (まえだ たかのり) 盛永 千春 (もりなが ちはる) 長谷川 大輔 (はせがわ だいすけ) 山田 麻美 (やまだ あさみ) 横山 祥子 (よこやま しょうこ)



- 医療法人 札幌ハートセンター 札幌心臓血管クリニック
- たけい内科胃腸科クリニック

地域医療連携施設のご紹介

私たちは、近隣の先生方、施設と連携して地域密着の医療・介護に取り組んでいます。

【標榜科目】
内科、胃腸科、アレルギー科、
リウマチ科、小児科

〒004-0051
札幌市厚別区厚別中央1条3丁目5-1
☎011-891-2707



院長
武井 崇 先生
(たけい たかし)

【標榜科目】
循環器内科、内科、心臓血管外科、
麻酔科

〒007-0849
札幌市東区北49条東16丁目8-1
☎011-784-7847
<http://www.scvc.jp>



理事長
藤田 勉 先生
(ふじた つとむ)

新札幌恵愛会病院連携施設 たけい内科胃腸科 クリニック

Q 対象疾患を教えてください。

A 消化器系の疾患を専門にしながら、これまでの経験を生かして内科全般を診ています。加えて、膠原病、リウマチやアレルギー疾患、小児科など幅広く対応しています。

一般的な健康診断のほか、生活習慣病予防検診、胃がん・大腸がん検診、各種予防接種も行っています。

Q 診療方針を教えてください。

A 患者さまの求めに応えることが基本姿勢です。スタッフ一同、「親切」を心掛け、患者さま一人ひとりに合った治療を選んでいきます。

患者さまが質問しやすい環境をつくり、話をすべてきちんと聞いて、患者さまの幸せを考え、プロとしての意見を伝えるようにしています。道立の札幌医科大学を卒業したときから、道民の皆さまの健康面に役割を果たさなければと思い、今日も医療を実践しています。

Q 施設の特長を教えてください。

A 腹部超音波検査、上部下部消化管内視鏡検査を行い、休日にも具合が悪くなった方のため、予定のない限り、日曜、祝祭日の午前中は院内にいるようにしています。平日の月曜、火曜、木曜は夜間診療を行っています。

「何かあったら、たけい内科」と言ってくれる方が多く、大変嬉しく思っています。こうした地域のファミリークリニックとして、地域の方々の最初の相談窓口として、ここで診られない病気ははっきりと伝え、専門機関へしっかりと紹介することも大切な役割だと思っています。

Q 読者にメッセージをお願いします。

A この厚別地区は各医療機関の間で、それぞれの特長、専門性をいかしながら患者さまのために協力、連携を促しているという良い雰囲気があります。当院に限らず、ご不安な点は近隣の医療機関を受診してください。



榎心会病院連携施設 医療法人札幌ハートセンター 札幌心臓血管クリニック

Q 対象疾患を教えてください。

A 症例数多いトップの心臓カテーテル治療をメインに、息切れや高血圧、不整脈、胸痛、胸部圧迫感、どうき、めまいの検査や治療、糖尿病、高脂血症、高尿酸血症といった生活習慣病を診ています。

ハートリズムセンター不整脈外来や、下肢の血管がポコポコにはれ、浮き出て見える下肢静脈瘤を治療する専門外来も設けています。

Q 診療方針を教えてください。

A 「心を含めて」、それがすべての診療の原点だと思っています。その上で、病気の治療のわかりやすい説明を心がけ、明るくゆったりとした待合室、プライバシーに配慮した病室などサービスマンの充実した力を入れています。

全スタッフが接遇研修を受けており、あらゆる場面で患者さまの立場に立った対応ができるよう努力を続けています。

Q 読者にメッセージをお願いします。

A 狭心症や心筋梗塞といった虚血性心疾患は、がん、脳卒中とともに日本人の死因上位を占めています。当院ではカテーテルを使わず、エコーやマルチスライスト、動脈硬化検査などを行う「心血管ドック」を実施しています。不安のある方はお問い合わせください。



TOPICS 1

ホームヘルプサービスステーションら・かるまが開設

当法人は4月1日、「ホームヘルプサービスステーションら・かるま」を新たに開設しました。介護保険(訪問介護・介護予防訪問介護)のホームヘルプサービス(訪問介護)の指定を受け、家事(掃除、調理、洗濯など)や入浴、トイレ、通院、買い物、認知症や寝たきりの方の介護が大変といった北区、東区の方々をサポートします。管理者の齊藤幸子は「スタッフ一同、あたたかい気持ちを持って、利用者さまの元へうかがいます」と話し、気軽にご相談をお待ちしております。

☎011-785-6110(ら・かるまセンター内)



TOPICS 2

上山博康所長、STV医療セミナーで“健康長寿”を語る

札幌テレビ放送局(STV)主催、当法人後援の「STV医療セミナー～脳卒中と闘う～」が3月にSTVホールで開催、上山博康脳疾患研究所所長と谷川緑野禎心会病院副院長・脳卒中センターセンター長が招かれ、抽選で選ばれた約400人を前に講演しました。

上山所長は「“健康寿命”をいかに延ばすか!」、谷川副院長は「急性期薬物治療と外科治療」をテーマに話したほか、脳卒中の遺伝性や前兆、予防法、発症率と季節の関係、2人が体調管理で気を付けていることといった事前に寄せられた質問にもユーモアを交えながら答えました。



TOPICS 3

札幌南一条病院でタクティールケアセミナーを実施

当法人は福祉先進国スウェーデンで開発、実践されている認知症ケアの手法、「タクティールケア」を取り入れ、一部事業所で看護、介護を行っています。認定インストラクターの資格をスウェーデンで取得した職員が3人おり、日本スウェーデン福祉研究所の指定を受け、道内の「シルヴィアホーム認知症緩和ケア看護・介護教育センター」として研修事業も行っていきます。

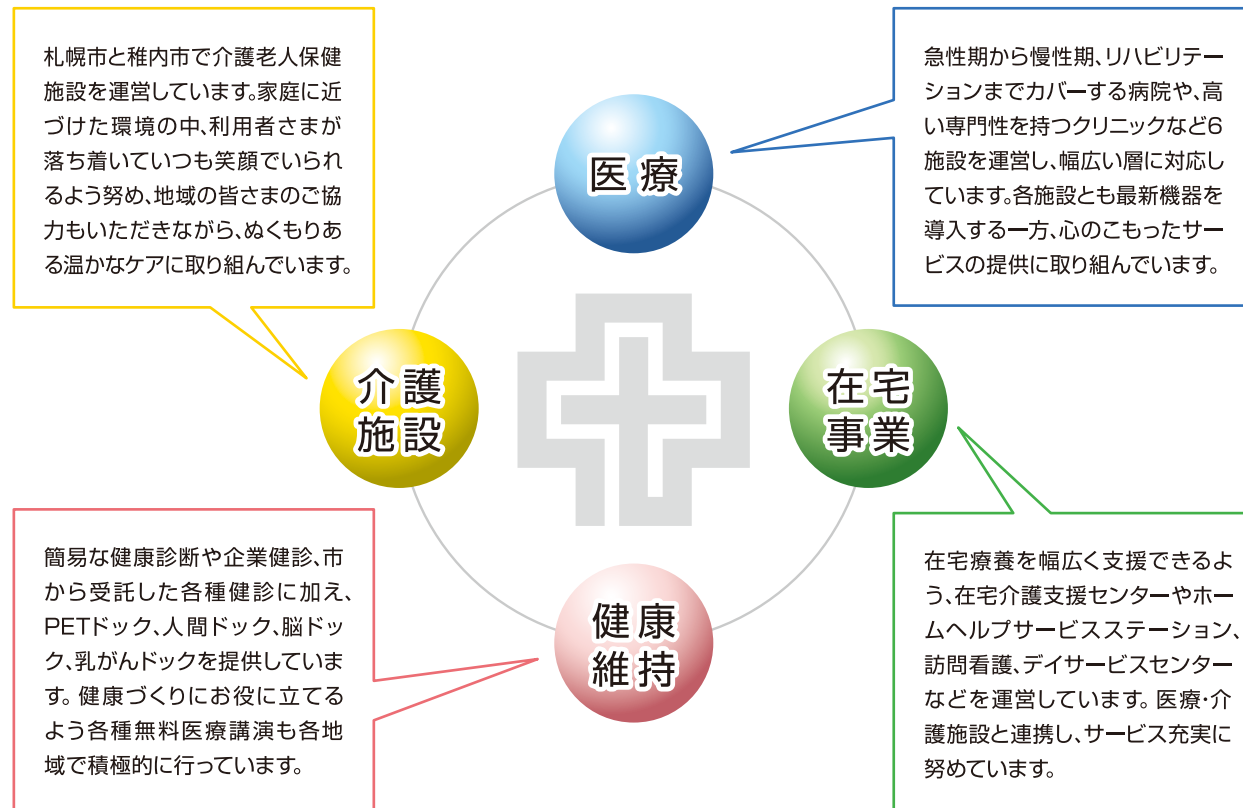
3月下旬には医療法人社団北海道恵愛会札幌南一条病院から依頼を受け、同病院講堂で「タクティールケアセミナー」を実施しました。インストラクター3人が出向き、同病院の看護師やリハビリスタッフ、介護福祉士のほか、患者さまご家族を含めた約50人を対象にケアの理念、手技の方法や注意点を解説。実際にタクティールケアを行ってもらったり、体験してもらったりし、その効果や心地良さに驚き、感心の声が相次ぎました。笑顔も多く見られ、多数の問い合わせもあって大変好評でした。



禎心会総合案内

INTRODUCTION

私たち社会医療法人禎心会は、『良質な医療、介護を通じて地域社会の繁栄に貢献する』という理念の下、札幌市、稚内市で医療や介護、在宅関連事業、健康維持に役立てるさまざまな活動を実践しています。各地域に密着しながら、患者さまや入所者さま、利用者さま、ご家族の立場に立ち、信頼される各種サービスの提供に職員一同、努めています。



| 医療 | 介護施設 | 在宅事業 | 健康維持 |
|--|---|--|---|
| 医療機関のご案内 <ul style="list-style-type: none"> ● 禎心会病院 ● 新札幌恵愛会病院 ● 稚内禎心会病院 ● セントラルCIクリニック ● さっぽろ北口クリニック ● 禎心会東在宅クリニック | 介護老人保健施設のご案内 <ul style="list-style-type: none"> ● 介護老人保健施設ら・ぱーす ● 老人保健施設ら・ぷらーさ | 在宅事業のご案内 <ul style="list-style-type: none"> ● 禎心会東センター ● 禎心会北センター ● ら・ぱーすセンター ● ら・ぷらーさセンター ● ら・かるまセンター(サ高住ら・かるま併設) | 人間ドック・健康診断各種検診のご案内 <ul style="list-style-type: none"> ● PETドック ● 人間ドック ● 脳ドック ● 乳がんドック |

協業法人 社会福祉法人 札幌山の手リハビリセンター

ケアセンター栄町

〒007-0847 札幌市東区北47条東17丁目1番1号
☎011-789-1152

- 障がい者支援施設栄町(短期入所)
- ショートステイ栄町
- 生活介護栄町
- デイサービスセンター栄町
- 地域密着型介護老人福祉施設栄町
- デイサービスセンター栄町
- 居宅介護支援事業所栄町

ケアセンター山の手

〒063-0009 札幌市西区山の手433番地1
☎011-642-1152

- 障がい者支援施設山の手(短期入所)
- ショートステイ山の手
- 生活介護山の手
- デイサービスセンター山の手
- 居宅介護支援事業所山の手

ケアセンターら・せれな

〒002-8081 札幌市北区百合が原3丁目1番地1号
☎011-702-1152

- 介護老人福祉施設ら・せれな
- ショートステイら・せれな
- デイサービスセンターら・せれな
- 居宅介護支援事業所ら・せれな

編集 後記

今号特集で紹介しました通り、30周年記念の一環として、法人スローガンを全職員対象に募集し、306案の中から「心に寄りそう、医療と介護をめざして。」を採用しました。選考に漏れた305案では「信頼」「安全、安心」「親切」「丁寧」「優しい」「笑顔」「つなぐ」「明日、未来」「希望」「地域とともに」などのフレーズが目立ちました。患者さまや利用者さま、ご家族、地域の方々、関係機関らにとつて、当法人はどのようなべきか、どのような役割を果たしているのか、どのように歩んでいくか、といったテーマについて、応募者一人ひとりが出した答えとも言えます。改めて考える良いきっかけにもなりました。

新たに迎えた新人職員とともに、今後も皆さま、地域に貢献していけるよう職員一同努めて参ります。

(三上)

私たちは良質な医療・介護を通じて、
地域社会の繁栄に貢献します。

禎心会病院

〒007-0844 札幌市東区北44条東8丁目1番6号
☎ 011-712-1131

豊かな未来と健やかなくらしのために

- 科目
 - ・脳神経外科
 - ・循環器内科
 - ・整形外科
 - ・麻酔科
 - ・形成外科
 - ・放射線科
 - ・リハビリテーション科
 - ・ペインクリニック外科

脳卒中センター



新札幌恵愛会病院

〒004-0041 札幌市厚別区大谷地東5丁目5番35号
☎ 011-893-7000

がんと消化器病の診療を特長とした医療展開

- 科目
 - ・総合外来
 - ・消化器外科
 - ・消化器内科
 - ・内科
 - ・外科
 - ・整形外科
 - ・肛門外科
 - ・循環器内科
 - ・リハビリテーション科
 - ・麻酔科
 - ・痛みの外来
 - ・腫瘍外科(温熱・免疫療法)
 - ・乳腺、甲状腺外来
 - ・女性専用外来
 - ・セカンドオピニオン外来
 - ・人工腎臓(透析)・人間ドック



セントラルCクリニック

〒060-0042 札幌市中央区大通西17丁目1番27号 札幌メディアセンタービル1F
☎ 011-623-1131

がん診断にPETを活用 PET、MRI、CTの画像診断専門クリニックです

- 科目
 - ・放射線診断科、PETドック



さっぽろ北口クリニック

〒060-0807 札幌市北区北7条西2丁目8番1 札幌北ビル2F
☎ 011-709-1131

最先端の医療で皆さまの健康を守ります

- 科目
 - ・脳神経外科
 - ・整形外科
 - ・ペインクリニック外科
 - ・乳腺外科



禎心会東在宅クリニック

〒060-0032 札幌市中央区北2条東12丁目98番21 リーヴ徳駅前ビル1F
☎ 011-233-5141

在宅で療養生活を送られる方々へ、訪問診療専門の診療所です

- 診療内容：在宅診療専門

介護老人保健施設 ら・ぱーす

〒002-8052 札幌市北区篠路町上篠路6番286
☎ 011-774-1131

和みの時間を提供いたします

- 利用施設
 - 入所定員80名(全室個室8ユニット)
 - 短期入所療養介護(入所定員内)



サービス付き高齢者向け住宅 ら・かるま

〒007-0847 札幌市東区北47条東16丁目1番5号
☎ 011-785-6110

生き生きとした落ち着いた暮らしを提供

- 利用施設
 - 全40戸(約25㎡で台所、水洗トイレ、収納設備、浴室完備)



稚内禎心会病院

〒097-0017 稚内市栄1丁目24番1号
☎ 0162-29-4311

道北における信頼の地域医療を目指して

- 科目
 - ・脳神経外科
 - ・リハビリテーション科
 - ・内科
 - ・消化器内科
 - ・循環器内科



老人保健施設 ら・ぷらーさ

〒097-0017 稚内市栄1丁目24番2号
☎ 0162-29-4322

このぬくもりが大好きです

- 利用施設
 - 入所定員100名(一般棟50名/認知症専門50名)
 - 短期入所療養介護(入所定員内)



● 禎心会ホームページ

<http://www.teishinkai.jp>

在宅関連事業所

禎心会東センター

〒007-0845 札幌市東区北45条東9丁目2番7号
☎ 011-711-6110

- 札幌市東区介護予防センター栄町
- ホームヘルプサービスステーション 禎心会東
- 居宅介護支援事業 禎心会東
- デイサービスセンター 禎心会東(60名/日)

禎心会北センター

〒001-0921 札幌市北区新川11条6丁目3番3号
☎ 011-768-6110

- ホームヘルプサービスステーション 禎心会北
- 居宅介護支援事業所 禎心会北
- 訪問看護ステーション 禎心会北

ら・ぱーすセンター

〒002-8052 札幌市北区篠路町上篠路6番286
☎ 011-774-1131

- ホームヘルプサービスステーション ら・ぱーす
- 居宅介護支援事業所 ら・ぱーす
- デイケアセンター ら・ぱーす(75名/日)

ら・かるまセンター

〒007-0847 札幌市東区北47条東16丁目1番5号
☎ 011-785-6110

- ホームヘルプサービスステーション ら・かるま
- 訪問看護ステーション 禎心会東

ら・ぷらーさセンター

〒097-0017 稚内市栄1丁目24番1号
☎ 0162-29-4332

- 稚内市在宅介護支援センター めくもり
- ヘルパーステーション 優
- 訪問看護ステーション あい
- 稚内市南地区居宅介護支援事業所
- デイケアセンター ら・ぷらーさ(70名/日)