

ひまわり

2014

夏

vol.69



[特集]

禎心会 開設30周年を迎えて

●インフォメーション

脳卒中を予防する血圧測定法 / 巻きづめについて / コミュニケーションの重要性
寝たがり予防を目指して～宗谷地域リハビリテーション広域支援センターの取り組み～ / 在宅での褥瘡ゼロに!
ホームヘルプサービスステーションら・かるまが4月に開設しました / MRIの音

●栄養レシピ ●新病院開設に向けて ●新人スタッフ紹介 ●地域医療連携施設のご紹介 ●トピックス



心に寄りそう、医療と介護をめざして。

特集

榎心会 開設30周年を迎えて

前号特集に掲載した通り、榎心会病院は4月で開設30周年を迎えました。
今号では当法人のこれまでの歩みを改めてご紹介します。



榎心会病院は「脳神経外科的疾患の急性期から社会復帰及び退院後のケアまで一貫した医療を行う」「人間らしい生活の維持のため疾患の予防を中心とした地域に密着した医療活動を行う」という理念の下、院長の徳田禎久とわずか40人の職員で昭和59年4月9日、現在地に開設しました。

脳卒中でハンディキャップを負った方の介護支援のため、デイケアサービスの実施を皮切りに、在宅介護支援センターを設置して介護分野も担い、法人理念を「良質な医療介護を通じて、地域社会の繁栄に貢献する」に改変した平成15年以降は介護系の入所・通所系サービスの事業体、榎心会東在宅クリニックなどを順次開き、在宅サービスへも参画しました。「医療と介護を合わせて提供する複合体」を形成しての運営は、「地域とともに」という開設以来の徳田の思いです。

医療と介護を合わせて提供

社会医療法人 榎心会

ひまわり

vol.69 2014 夏号

わたしたちは法人理念に基づき、
良質な医療・介護を通じて
地域社会の繁栄に貢献します。



昭和59年4月9日に開院

榎心会のもっと詳しい情報はこちら！

各施設の詳しい情報はホームページでもご覧いただけます。ぜひご覧ください。

<http://www.teishinkai.jp>



色弱の方にも見やすいユニバーサルデザインに基づいた配色を採用しています。

INDEX

特集

02 榎心会 開設30周年を迎えて

[榎心会インフォメーション]

- 05 脳卒中を予防する血圧測定法
- 06 巻きづめについて
- 07 コミュニケーションの重要性
- 08 寝たきり予防を目指して
～宗谷地域リハビリテーション広域支援センターの取り組み～
- 09 在宅での褥瘡^{じよくそう}ゼロに!
- 10 ホームヘルプサービスステーション
ら・かるまが4月に開設しました
- 11 MRIの音
- 12 栄養レシピ
- 13 新病院開設に向けて(第1回)
- 14 榎心会新人スタッフ紹介
- 15 地域医療連携施設のご紹介
- 17 トピックス
- 18 榎心会総合案内



医療



介護施設



在宅事業



健康維持



サ高住

沿革

| | | |
|-------|-------|--|
| 昭和59年 | 4月9日 | 禎心会病院開設(80床) |
| | 10月1日 | 禎心会病院増床(48床増床し128床) |
| 昭和60年 | 7月1日 | 禎心会病院増床(14床増床し142床) |
| 昭和62年 | 9月1日 | 医療法人禎心会設立 |
| 平成7年 | 7月1日 | 禎心会病院デイケアセンター開設 |
| | 10月2日 | セントラルCIクリニック開設 |
| 平成8年 | 7月1日 | 札幌市東区禎心会病院在宅介護支援センター開設 |
| 平成9年 | 7月1日 | ホームヘルプサービスステーション開設 |
| 平成11年 | 1月11日 | 稚内禎心会病院開設(110床) |
| | 4月20日 | 老人保健施設ら・ぶらーさ開設(100床) |
| | 9月1日 | 訪問看護ステーション禎心会東開設 |
| 平成12年 | 4月1日 | 禎心会東センター開設 |
| | | 禎心会北センター開設 |
| | | ら・ぶらーさセンター開設 |
| 平成15年 | 9月1日 | 禎心会東センター移転 |
| 平成16年 | 8月9日 | セントラルCIクリニック移転(PET-CT導入) |
| 平成17年 | 5月1日 | 介護老人保健施設ら・ぱーす開設(80床) |
| | | ら・ぱーすセンター開設 |
| 平成18年 | 4月1日 | 禎心会北センター移転 |
| | 9月1日 | 新札幌恵愛会病院開設(86床) |
| | 10月1日 | セントラル女性クリニック開設(1床) |
| 平成22年 | 3月1日 | 社会医療法人認定 |
| 平成23年 | 6月1日 | 禎心会東在宅クリニック開設 |
| 平成25年 | 5月15日 | 禎心会病院増床(1床増やし143床) |
| | 6月1日 | ら・かるまセンター開設 |
| | | サービス付き高齢者向け住宅ら・かるま開設 |
| | 8月5日 | さっぽろ北口クリニック開設 (セントラル女性クリニックの診療機能移設) |
| 平成26年 | 5月24日 | (仮称)札幌禎心会病院新築工事地鎮祭実施 |
| | 6月2日 | 同病院着工 |



禎心会病院開設(昭和59年)



稚内禎心会病院開設(平成11年)



老人保健施設ら・ぶらーさ開設(平成11年)



セントラルCIクリニックPET-CT導入(平成16年)



介護老人保健施設ら・ぱーす開設(平成17年)



さっぽろ北口クリニック開設(平成25年)



サービス付き高齢者向け住宅ら・かるま開設(平成25年)



新病院新築工事地鎮祭(平成26年)

平成22年、公益性の高い事業を行う医療法人として北海道から「社会医療法人」に認定されました。各事業所の取り組みとしては、稚内市で平成11年から宗谷管内唯一の脳神経外科診療、リハビリテーションを提供する稚内禎心会病院、同市内唯一の老人保健施設ら・ぶらーさを中心に介護系サービスを行っています。札幌では消化器がんの全病期にわたる診療を行う新札幌恵愛会病院、すでに20年の歴史を持ちがん診療に欠かせないPET検査もできる画像診断専門のセントラルCIクリニック、昨年8月には札幌駅北口すぐ側に脳神経外科や乳腺甲状腺、物忘れやペインクリニックの専門外来など特長のある、さっぽろ北口クリニックをオープンしました。

組織図



入施設として来年11月のオープンを目指しています。全職員数は6月1日現在、パートを含め1057人(男性265人、女性801人)。新病院開設へ向けて増員を図り、より一層、皆さまに満足していただけるよう、これまで以上の態勢を整えていきますので、今後ともよろしくお願いたします。

お問い合わせ先

法人本部 ☎011-299-1731

住所: 札幌市東区北47条東17丁目1-1 ケアセンター栄町 4階

02

巻きづめについて

巻きづめは字のごとく、「巻いているつめ」を指します。
 食い込んだつめが軟部組織を傷つけると炎症を起こした状態になります。



新札幌恵愛会病院
 総合診療 外科
桐山 賢二
(きりやま けんじ)

悪化すれば 歩行もままならず

巻きづめは足のつめに起こりますので、見えなくて気付かずにおくつ、つめが指の肉に食い込んで激しい痛みを起こし、さらに悪化すれば腫み、歩くこともままならない状態になります。経験者も比較的多いのではないのでしょうか。そうなる前に治療が必要です。

原因

先が細い窮屈な靴によるつめの圧迫や深づめ、立方仕事や肥満による過度の体重負荷、下肢の血流障害、つめの水虫(つめ白癬)、けがによるつめの変形など複数あります。

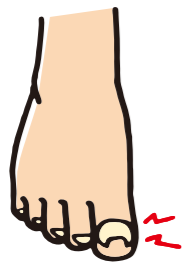
治療法(保存的治療と外科的治療に分かれます)

1 保存的治療

- **生活指導**
足を清潔に保つことが大切です。多少化膿していても入浴、シャワーでばい菌を洗い流しましょう。

3 外科治療に至らない保存的治療方法

副木法やテーピング法、ワイ



巻きづめは頻繁にみられる一般的な病気となっています。前記のような生活を心がけるだけでも格段に症状を減らせることができますので、皆さままずは試してみましょ。

ご相談先
 新札幌恵愛会病院 ☎011-893-7000
 住所：札幌市厚別区大谷地東5丁目5番35号

01

脳卒中を予防する 血圧測定法

高血圧は脳卒中の最大の危険因子です。
 血圧をコントロールすることで脳卒中発症率は低下させられます。



禎心会病院
 看護部 主任
 脳卒中リハビリテーション
 看護認定看護師
黒沢 侑司
(くろさわ ゆうじ)

予防には血圧管理が重要

脳卒中は日本人の死因第4位で、高齢化に伴って今後も増加していくと予想されています。そのため、障害を抱えながら地域で過ごす方が急増している状況です。さらに、脳卒中は寝たきりになってしまつて原因疾患の第1位になっています。脳卒中は脳血管の異常によって発症するため、生活習慣の長年の積み重ねや年齢の影響を非常に受けやすい病気の1つです。言い換えると、年を重ねるといつしても発症しやすくなつてしまつて病気を発症します。

一方、脳卒中は生活習慣を改善することで発症を抑えられることが証明されています。予防で最も重要とされているのが血圧管理です。高血圧は別名「サイレントキラー」と呼ばれ、放置しておくとも体の至る所に問題が生じます。国内の高齢者の約半数は高血圧と言われていますから、国民病と言えるかもしれません。認知症も血圧管理が重要と指摘されるようになってきています。

血圧測定のポイント

- 起床時、薬や食事をする前に排尿を済ませ、1時間以内に測定する。
- 夜、寝る前に測定する。
- 一度に2回測定する。
- 測定前に喫煙や飲酒、カフェインを摂取しない。
- 背もたれのあるいすに座り、1、2分落ち着いた後、呼吸を整えた状態で測定する。

※一度にまとめて4回測定するのは意味がありません。

血圧推移のメモ、把握を

血圧は一日の間で変動します。例えば、昼間に病院で測ると正常範囲なのに、就寝時は高血圧になっているなど、さまざまパターンがあることがわかっていきます。降圧薬は複数種類があり、効果の時間や効き方にも違いがあります。診察室で測る数値だけを基に降圧薬を処方していると、必要ときに効果が切れているなど有効な治療が行えない可能性があります。そのため、自宅での血圧変化を把握することで、



医師も内服調整をしやすくなります。今年改訂された高血圧治療ガイドラインは表の通り測定することを推奨しています。脳卒中の発症を防ぐため、まずは血圧の推移をメモし、把握するところから始めてみてはいかがでしょうか。

ご相談先
 禎心会病院 ☎011-712-1131
 住所：札幌市東区北44条東8丁目1番6号

04

寝たきり予防を目指して

～宗谷地域リハビリテーション広域支援センターの取り組み～

宗谷地域リハビリテーション広域支援センターは講師派遣やリハビリに関する研修会を実施し、寝たきり予防に努めています。



訪問看護ステーション
あい
理学療法士
嶋崎 佳那
(かきざき かな)



リハビリ研修会

知識・技術の普及・向上へ
当センターは障害を持った方や高齢の方が心身機能の低下により寝たきり状態にならないよう、予防を推進することを目的に現在、16人で活動しています。自立支援に携わる専門スタッフや地域の方々の知識、技術の普及、向上を目指しています。
主な活動は次の通りです。
● リハビリに関わるスタッフの知識技術向上のための研修会を開催する。



リハビリ勉強会

● 介護サービス団体や事業所が行うリハビリに関する勉強会の企画や研修会などへ講師を派遣する。
2班に分かれ活動
当センターでは講師派遣のほか、リハビリ関係職種の外向け班、リハビリ職のみの内向け班に分かれて活動しています。
外向け班は介護技術指導や講師を招いての研修会を企画、開催。内向け班は実際に携わって

いる患者さま、利用者さまの協力を得て、事例検討を中心に研修会を実施しています。
今後宗谷地域で働くスタッフの知識、技術の向上を図るため、活動を継続し、良質なリハビリを提供できるよう取り組んでいきます。
ご不明な点、何かお聞きになりたいことがございましたら、ご遠慮なくお尋ねください。

ご相談先

宗谷地域リハビリテーション広域支援センター事務局
☎0162-29-4322 (老人保健施設ら・ぶらーさ内)
住所：稚内市栄1丁目24番2号

03

コミュニケーションの重要性

病院、老人保健施設での看護師の役割の違いやコミュニケーションの重要性を学び、日々の業務に生かせるよう取り組んでいます。



老人保健施設ら・ぶらーさ
療養棟看護科
看護師
鈴木 香純
(すずき かすみ)



観察点を他職種へ明示
3年前の入職当時、利用者さまに楽しんでいただくことを目的とした行事の多さに驚かされたのを覚えています。その取り組みは介護職員が主体となっていたのがほとんどです。
では、私たち看護師が行事などの企画の中で活躍できるのはどこでしょうか。行事はもちろん、日々の関わりの中で利用者さまとのコミュニケーションの中から得られた情報をケアに生かせるよう、他職種と連携を図ることが重要だと私は考えています。
利用者さまが関心のあることや生活歴、性格など得られた情報

報を基に、身体的・精神的変化がみられた際は今後考えられること、起こりうることをまとめ、内服や疾患の知識など、重要な観察点としてカンファレンスで介護職員へ明示するなどが例として挙げられます。こうした業務の連携が老人保健施設の看護師に求められる役割だと考えています。
やりがいは楽しい時間
病院と老人保健施設の大きな違いは、当然ですが、後者は利用者さまにとって唯一の生活の場であるという点です。
私は老人保健施設に勤め、利用者さまとの会話を楽しむ時間に一番やりがいを感じています。現在、妊娠をしながら業務を続けさせていただいています。が、妊娠、出産に関し、利用者さまが経験談を話してくださる機会も多い上、「体、大事にしなさいよ」といった優しい言葉も掛けてい



ご相談先

老人保健施設ら・ぶらーさ ☎0162-29-4322
住所：稚内市栄1丁目24番2号

ただいています。
今後も利用者さまとコミュニケーションを取りながら、当施設の温かみを日々感じ、産後も職場復帰して利用者さまと触れ合っていきたいと思っています。

06

ホームヘルプサービスステーションら・かるまが4月に開設しました

訪問介護事業所「ホームヘルプサービスステーションら・かるま」(写真①)が4月1日、ら・かるまセンター1階に開設しました。



ホームヘルプサービスステーションら・かるま 管理者・介護福祉士 相川 幸子 (あいかわ さちこ)

安心、安全な生活をサポート

同センター2、3階はサービス付き高齢者向け住宅(サ高住)ら・かるまとなっております。入居者さまへの訪問介護サービス、地域で在宅生活を送られている方への訪問介護サービスを提供いたします。

当事業所は札幌市から介護保険事業所の指定を受け、東区、北区の要支援から要介護の介護認定を受けている方を対象に掃除や調理、洗濯といった家事援助(写真②)、入浴や排泄、通院、買い物同行など身体介護の支援を行っています。介護を必要とする方のニーズ、生活スタイルに合わせたサービスを提供し、快適に安心して安全に日常生活が送れるようサポートしていきます。加えて、介護保険サービスの他、私的契約(実費負担)のサービスも提供しています。

温かい気持ちでのご自宅へ

当ステーションの職員は3月末までサ高住ら・かるまで働いていた



写真①

ご相談先

- ホームヘルプステーション ら・かるま** ☎011-785-6110
住所:札幌市東区北47条東16丁目1番5号
- ホームヘルプサービスステーション 禎心会東** ☎011-711-6110
住所:札幌市東区北45条東9丁目2番7号
- ホームヘルプサービスステーション 禎心会北** ☎011-768-6110
住所:札幌市北区新川1条東6丁目3番3号
- ホームヘルプサービスステーション ら・ぱーす** ☎011-774-2233
住所:札幌市北区篠路町上篠路6番286
- ヘルパーステーション 優** ☎0162-29-4330
住所:稚内市栄1丁目24番1号



写真②

よう、スタッフ一同、温かい気持ちを持ってご自宅へうかがいます。身体介護、生活支援でお困りごとがありましたら、ご遠慮なくお問い合わせください。

05

在宅での褥瘡ゼロに!

褥瘡はどうして起きるのか? どんときになりやすいか? といったさまざまな要因を知ること、褥瘡を予防しましょう。



訪問看護ステーション 禎心会北 看護師 加藤 由紀子 (かとう ゆきこ)

要因はさまざま

褥瘡は「床ずれ」とも呼ばれ、さまざまな要因が重なることで起こります。予防はその原因を取り除くことが、3つに大別できます。

① 局所的要因

● **加齢による皮膚の変化**
加齢による皮膚の分泌・発汗低下による皮膚の乾燥・皮膚自体が薄く、もろくなり、バリア機能が落ち外界からの刺激に弱くなります。

● 摩擦、ずれ

介護、ベッドで頭部を上げる際、体位変換時に引きずる、オムツや下着を敷いた状態で引っ張る、車いす、いすに座る際の姿勢(浅い座り方)で摩擦やずれが生じやすくなり、褥瘡自体が深くなる一因になります。

● 失禁、湿潤

失禁や下痢、発汗などによる湿潤や汚染が皮膚のふやけを招き、障害を生じやすくなります。

● 局所の皮膚疾患

皮膚の感染症、炎症性皮膚疾患などで皮膚が脆弱な状態からも起こりやすいです。

② 全身的要因

● **低栄養**
低栄養によるむくみや皮膚の弾力性・耐久性の低下が発生や傷の治りづらさなどに影響します。

● やせ

低栄養が進むと皮下脂肪が減り、骨突出が生じてできやすくなります。

● 加齢、基礎疾患など

加齢に伴う日常・精神活動・生体防御機能の低下、骨粗しょう症、糖尿病、心不全、閉塞性血管病変なども関わりが深いといえます。

③ 社会的要因

● **介護のマンパワー・経済力・情報不足**
介護力不足、適切な寝具の使用やスキンケアを受けていない、在宅で利用できる制度を知らないなどがあげられます。

● おむつ使用時の注意点

おむつは通気性に優れているといわれていますが、実際は汗をかきやすく、湿度は非常に高いため、スキントラブルが起きやすい状態。便や尿、汗が付着した場合、皮膚がふやけ、軽くなるだけでも簡

単にむけてしまい、そこから感染を起こしやすく、圧迫などが加わることでリスクが高まります。従って、排泄物の刺激や拭き取る際の「ごすれ刺激」が多い場合はワセリン軟膏や保護フィルムで表面を撥水・バリアし、皮膚に負担をかけないことがとても大切です。一方、褥瘡予防マットレス・エアマットなどの選定が重要。抗がん薬・ステロイド服用などによる易感染性、創傷治療遷延(傷が治りづらい状態)があるため、注意が必要です。

ご相談先

- 訪問看護ステーション 禎心会北** ☎011-768-6110
住所:札幌市北区新川1条6丁目3番3号
- 訪問看護ステーション 禎心会東** ☎011-790-8102
住所:札幌市東区北47条東16丁目1番5号
- 訪問看護ステーション あい** ☎0162-29-4332
住所:稚内市栄1丁目24番1号



禎心会病院
栄養科 主任
管理栄養士
角 直子
(かくなおこ)



疲れた体に2種類の野菜 かぼちゃのおろし和え

かぼちゃはビタミンや食物繊維がぎっしりとつまった緑黄色野菜です。ビタミンは風邪の予防や肌の健康を守ってくれます。食物繊維は便秘の予防、改善に効果的です。
大根に含まれる酵素、ジアスターゼは胃腸の消化を助ける働きがあると言われてます。2種類の野菜で疲れた体を癒してあげましょ。

材料【1人分】 161kcal

- かぼちゃ 80g
- 大根 60g
- 大葉 1/2枚
- しょう油 小さじ1
- 揚げ油 適量

【作り方】

- ① かぼちゃを2cm程の角切りにし、油で素揚げをする。
- ② 大根をおろし、軽く水気を切る。
- ③ ①と②をしょう油と和える。
- ④ 器に盛り付け、千切りにした大葉を飾る。

07

MRIの音

MRI検査を受けられたことがある方は結構多いと思います。検査の際、最も多い質問が「何でこんなにうるさいの?」です。

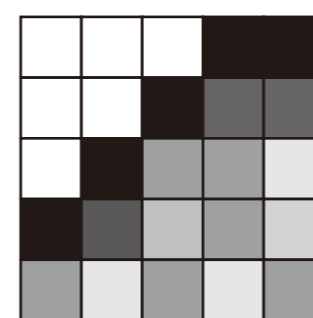


セントラルCIクリニック
放射線部
部長

佐藤 修治
(さとう しゅうじ)

マス目の濃度差で画像化

なぜ音が発生するのかを説明する前に画像の話をしていきます。MRIやCT、その他の検査データはほとんどがデジタル画像で表現されています。画像を拡大していくと図のようなマス目になっており、それぞれのマス目にいろいろな濃度差をつけて画像化します。



【図】

MRIは強い磁石と電磁波で画像をつくります。撮影時、ドーナツ状の中に身体が入っています。その中で、ある周波数の電磁波を与えてから切ると、今度は身体の中から色々な周波数を

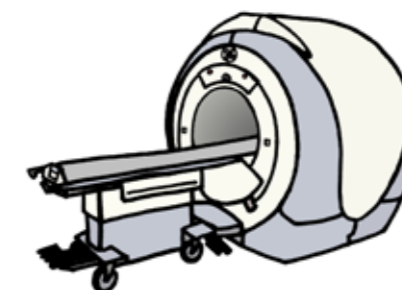
騒音はスイッチのオン、オフ

位置情報を得るために、ドーナツ状の強い磁石の中に、電気で瞬時に弱い磁石をつくります。このときのスイッチのオン、オフの音がMRIの騒音です。オンの音を繰り返すことで図のマス目一つひとつに濃度差をつけて画像を作成します。

持った電磁波が出てきます。これを検査時、顔の前に機械を被せたり、お腹の上に板状のものを乗せたりする受信用コイルで受け取ります。

調なせいか多くの患者さまが眠ってしまったため、音に関する説明とともに、眠らないようお願いするのもポイントの一つとなっております。

検査で不安なことがありましたらお気軽に担当技師にお尋ねください。



ご相談先

セントラルCIクリニック ☎011-623-1131

住所：札幌市中央区大通西17丁目1番27号
札幌メディケアセンタービル1階



禎心会 新人スタッフ紹介

私たちは禎心会の新しいスタッフです。皆さまのお声を励みに進んでいきますので、よろしくお願いいたします。

禎心会病院

氏名
竹田 幸弘
(たけだ ゆきひろ)

職種
作業療法士

抱負
早く仕事を覚え、患者さまに信頼されるようがんばります。

氏名
福井 理恵
(ふくい りえ)

職種
看護師

抱負
正職員となり、今まで以上に患者さまやスタッフから信頼されるようがんばります。

氏名
成沢 茉莉
(なりさわ まり)

職種
看護師

抱負
手術室の経験を生かし、わからないことや疑問はあいまいなまにせず、一つでも多く学びたいです。

氏名
央戸 彩
(しど あや)

職種
事務員

抱負
より信頼を持っていただけるような病院づくりに貢献できるよう、日々努力していきたいと思えます。

氏名
石尾 遥香
(いしお はるか)

職種
看護師

抱負
子ども2人のかかえ、久しぶりの仕事は不安と緊張でいっぱいですががんばります。

氏名
橋場 美和
(はしば みわ)

職種
言語聴覚士

抱負
早く仕事に慣れ、日々学ぶ姿勢を忘れずにがんばります。

氏名
南 友希
(みなみ ゆき)

職種
事務員

抱負
一日も早く職場に慣れ、皆さまのお役に立てるよう一生懸命がんばります。



新札幌恵愛会病院

氏名
中村 純
(なかむら じゅん)

職種
社会福祉士

抱負
地域連携室や訪問診療を盛り上げていけるような働きをしていきます。

稚内禎心会病院

氏名
竹田 華奈江
(たけだ かなえ)

職種
社会福祉士

抱負
気軽に相談できる相談員を目指してがんばります。

氏名
藤澤 未咲
(ふじさわ みち)

職種
看護助手

抱負
1日も早く職員の顔と名前を覚えたいです。

ら・かるまセンター

氏名
森 郁美
(もり いくみ)

職種
看護師

抱負
早く仕事を覚え、利用者さまに信頼していただける看護師になれるようがんばります。

新病院 開設に 向けて

連載
第1回



概要

| | |
|--------|---|
| 名称 | (仮称)札幌禎心会病院 |
| 開設日 | 平成27年11月2日(予定) |
| 開設地 | 札幌市東区北33条東1丁目 |
| 敷地面積 | 病院(入院治療棟):7,968.01㎡ プロトン棟(陽子線治療棟):2,093.50㎡ |
| 延床面積 | 病院(入院治療棟):S造8階建て2万5,862.67㎡ プロトン棟(陽子線治療棟):RC造4階建て2,650.71㎡ |
| 工期 | 平成26年6月着工、平成27年10月1日竣工予定 |
| 主要対象疾患 | がん、脳卒中、心臓病の三大疾病 |
| 病床数 | 279床 |



【特長】

- がん、脳卒中、心臓病という高齢社会の進展から今後の医療ニーズの中心となる三大疾病に特化した医療提供を行います。高度専門医療センターを設置し、最高レベルの臨床医との交流、各疾患研究者による定期的講演・シンポジウム招聘などを通じ、可能な限り最先端の診療を行います。
- がん診療は患者さまのQOLを考え個性を重視した診療を基本にします。そのため、
 - 手術、放射線治療、化学療法に加え、第4の治療法と言われるワクチン療法も取り入れた治療を行います。
 - 放射線治療は陽子線治療器に加え、限局病巣から広範囲病巣まで照射可能かつ高線量から低線量まで可変可能な道内三育大学にも未配備のリニアック最高機種を設置し、化学療法は診療科の垣根を越えた腫瘍内科チームに一元化する診療体制とします。
 - 治療方針は関連診療科の医師や看護師等メディカルスタッフが参加するカンファレンスで決定し、チーム医療を実践します。
 - 科別の縦割り診療ではなく、個々の患者さまに最も適した治療法を選択できるよう集学的診療体制を構築します。
- 血管障害として密接な関係のある脳卒中と虚血性心疾患を脳卒中診療医と循環器診療医が協働して診療に当たる体制を構築します。
- 研修センターを設置し、医育大学等との連携のもとに作成した研修計画に従った若手医師の養成を行うとともに、各領域における研修医、専門診療に対応できる看護師、メディカルスタッフの養成を行います。
- 地域の先生方との交流を図り、ICT(情報通信技術)も利用した連携体制を構築し、地域医療を守ります。

※建設工事の様態をお知らせするブログをホームページ上(<http://teishinkai.jugem.jp/>)に開設しました。

お問い合わせ先

新病院開設準備室

☎011-299-1731

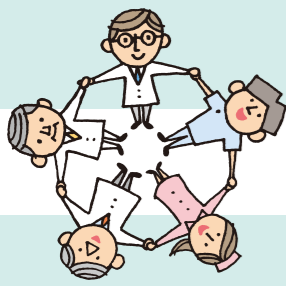
住所:札幌市東区北47条東17丁目1-1ケアセンター栄町4階(法人本部内)

当法人が計画、準備を進めてきた新病院開設へ向け、5月下旬に地鎮祭を行い、6月2日、着工(写真)しました。今号から新病院の概要や取り組みを紹介する連載をスタートします。



新病院開設準備室
室長

徳田 雄大
(とくだ たけひろ)



- 社会医療法人社団三草会 クラーク病院
- 住宅型有料老人ホーム 日陽

地域医療連携施設のご紹介

私たちは、近隣の先生方、施設と連携して地域密着の医療・介護に取り組んでいます。

〒065-0020
札幌市東区北20条東6丁目1-36
☎011-733-5160



施設長
鈴木 智美 さん
(すずき とみみ)



日陽 住宅型有料老人ホーム

日陽は、在宅クリニック連携施設

日陽は、在宅クリニック連携施設

費用負担などもありますので、詳細はお問い合わせください。



【標榜科目】
整形外科、リハビリテーション科、
内科、循環器科、消化器科、泌尿器科、
麻酔科、リウマチ科

〒065-0042
札幌市東区本町2条4丁目8-20
☎011-782-6160



リハビリテーションセンター長
桂 律也 先生
(かつら りつや)

社会医療法人社団三草会 クラーク病院

社会医療法人社団三草会

社会医療法人社団三草会



Q リハビリテーション科について教えてください。

A 専門医2人に看護師や介護福祉士、理学療法士、作業療法士、言語聴覚士、医療ソーシャルワーカー、管理栄養士といった各専門スタッフ約130人体制で、脳卒中や脊椎損傷、整形外科疾患、体を使わないことから心身の機能が低下する廃用性症候群などのリハビリを行っています。

特長は後遺症に対して積極的な治療を行っている点です。脳卒中や脊椎損傷などで中枢神経が障がいを起こすと、運動や感覚の麻痺が出現します。これらに対し、神経生理学的治療のほか、最新の脳科学の知見も取り入れて改善に努めています。

麻痺の改善状況に応じて上肢は握る、つまむなど、下肢は立つ、座る、歩くといった基本動作の練習を行います。これらは日常生活の基本となる動きで、単にできるだけでなく、スムーズに楽にできるような質の改善も合わせて行います。

Q 診療方針を教えてください。

A 患者さまの多くは私やスタッフより年齢が上ですから、人生の先輩に対し、尊敬の念を持って接しています。

入院病棟(回復期リハビリ病棟)における医師の役割は主治医として患者さまの評価や適切なゴール設定、障がいを受け入れていくことを手助けするインフォームドコンセント、リハビリや装具の処方、在宅療養の調整、内科的管理など多岐に渡りますので、さまざまな場面でサポートしていけるよう心がけています。

Q 読者にメッセージをお願いします。

A 病気や障がいを持ちながらも豊かな人生を実現されている方は大勢います。患者さま、ご家族と協力し合いながら治療に取り組んでいますので、質問や疑問に思うことがありましたらご相談ください。



Q 読者にメッセージをお願いします。

A 介護福祉士、ホームヘルパーの資格を持ったスタッフ15人一同、家庭的な温かさのあるふれあい、穏やかで安心の空間、日々、陽ざしをあびながら自分なりの生活が送れるよう、明るい気持ちになれるよう接しています。

「ここに来て良かった」といってくださる方もいて、皆さま、アットホームな雰囲気です。

現在は満室ですが見学は随時受け付けていますし、同一法人が札幌市内や石狩市、江別市で高齢者マンションを運営していますので、お気軽にご相談ください。

TOPICS 1

榎心会病院脳卒中センター、札幌市消防局員に治療方針・実績を説明

榎心会病院脳卒中センター(センター長・谷川緑野副院長)は6月中旬、札幌市内の消防局員20人を院内に招き、病気や同センターの24時間受け入れ態勢について説明しました。平成24年4月の同センター開設から2年余りが経過したのを踏まえ、同センターの治療方針・実績を救急搬送に携わる消防局員へ伝え、理解を深めてもらうことを目的に初開催しました。同センターの医師3人が「急性期脳梗塞に対する外科治療」「くも膜下出血」「未破裂脳動脈瘤への取り組み」をテーマに解説、参加者から質問も多く、谷川センター長は「今以上に一人でも多くの救急患者が助かる態勢を作りたいので、気づいた点や要望は遠慮なくフィードバックしてください」と協力強化を呼びかけました。



TOPICS 2

アクティブシニアに登録しませんか?

経済産業省が公募した平成26年度健康寿命延伸産業創進推進事業に当法人を主体とする事業が採択、「健康づくり、疾病・介護予防」「介護・医療現場での労働者不足の解消」ができるシステムづくりの実証実験を行います。中心は東区栄町地区で行う「アクティブシニア就業支援システム構築」です。アクティブシニアとは定年退職後の65歳から概ね70歳の健康な方で、これまでの経験や知識、技術を生かし、人員が不足する医療・介護の現場で活動していただきます。労働力不足を補うだけでなく、活動による体力・健康維持に加え、社会貢献による充実感を持っていただくことも大切な目的です。

■お問い合わせ先

当法人本部健康産業推進事業室室長/岩内 敏見 (いわない としあき)
☎ 011-785-6110

TOPICS 3

サ高住ら・かるま、開設1周年記念の催事を開催

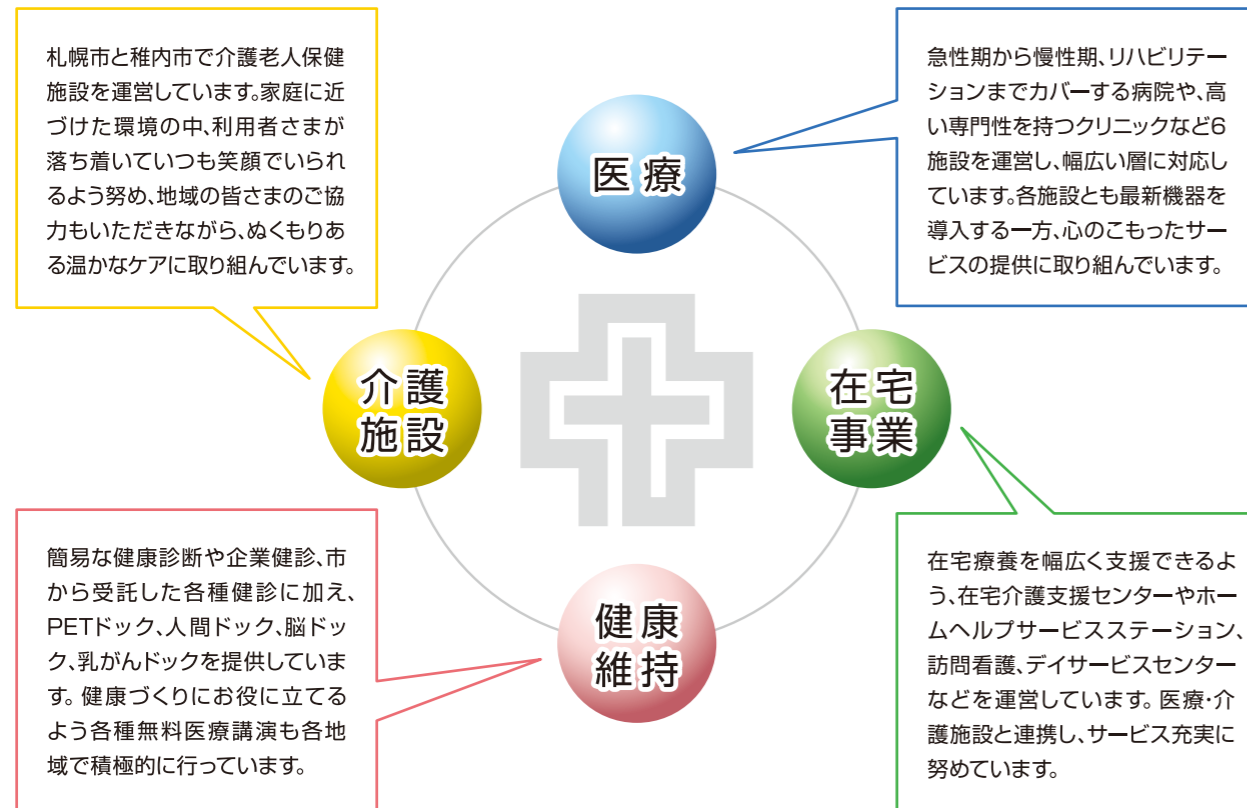
サービス付き高齢者向け住宅ら・かるまは開設1周年を迎え、記念の催事を6月上旬に2階デイルームで開きました。入居者やご家族、職員約50人が昼食をはさんで、お酒も飲みながらフラダンス(写真)、地元町内会の方の手品などを楽しく観賞しました。入居者の方々にも大変喜んでいただいたようです。



榎心会総合案内

INTRODUCTION

私たち社会医療法人榎心会は、「良質な医療、介護を通じて地域社会の繁栄に貢献する」という理念の下、札幌市、稚内市で医療や介護、在宅関連事業、健康維持に役立てるさまざまな活動を実践しています。各地域に密着しながら、患者さまや入所者さま、利用者さま、ご家族の立場に立ち、信頼される各種サービスの提供に職員一同、努めています。



| 医療 | 介護施設 | 在宅事業 | 健康維持 |
|--|---|---|---|
| 医療機関のご案内 <ul style="list-style-type: none"> ● 榎心会病院 ● 新札幌恵愛会病院 ● 稚内榎心会病院 ● セントラルCIクリニック ● さっぽろ北口クリニック ● 榎心会東在宅クリニック | 介護老人保健施設のご案内 <ul style="list-style-type: none"> ● 介護老人保健施設ら・ぱーす ● 老人保健施設ら・ぷらーさ | 在宅事業のご案内 <ul style="list-style-type: none"> ● 榎心会東センター ● 榎心会北センター ● ら・ぱーすセンター ● ら・ぷらーさセンター ● ら・かるまセンター (サ高住ら・かるま併設) | 人間ドック・健康診断各種検診のご案内 <ul style="list-style-type: none"> ● PETドック ● 人間ドック ● 脳ドック ● 乳がんドック |

協業法人 社会福祉法人 **札幌山の手リハビリセンター**

| | | |
|---|--|--|
| ケアセンター栄町 〒007-0847 札幌市東区北47条東17丁目1番1号 ☎ 011-789-1152 | ケアセンター山の手 〒063-0009 札幌市西区山の手433番地1 ☎ 011-642-1152 | ケアセンターら・せれな 〒002-8081 札幌市北区百合が原3丁目1番地1号 ☎ 011-702-1152 |
| ● 障がい者支援施設栄町 (短期入所) ● ショートステイ栄町 ● 生活介護栄町 ● 地域密着型介護老人福祉施設栄町 | ● ショートステイ山の手 (短期入所) ● デイサービスセンター山の手 ● 居宅介護支援事業所山の手 | ● 介護老人福祉施設ら・せれな ● ショートステイら・せれな ● デイサービスセンターら・せれな ● 居宅介護支援事業所ら・せれな |

みんなで守ろう! 地球環境! vol.15

支笏湖周辺台風被害・復興の森づくり「森の育て親」春の同窓会に参加

新札幌恵愛会病院の職員は継続して取り組んでいる支笏湖周辺台風被害・復興の森づくり「森の育て親」春の同窓会に参加しました。当日は気温が25度を超え、初夏を思わせる陽気の中、ミスナラポット苗を約120本植樹。暑さで汗だくの作業となりましたが、作業後の弁当がとてもおいしく感じられたようです。



編集
後記

厚生労働省の調査によると、65歳以上の高齢者のうち認知症の人は推計15%、平成24年時点で約462万人に上ります。認知症が急増する中、徘徊、行方不明者に関する報道が相次いでいます。警察庁は行方不明の届け出を受理した件数のうち、認知症者数を一昨年から公表し始め、平成25年は全国で1万322人(本道は概算)を数えました。

こうした中、当法人はグループ職員講演会を6月に開催。グループスタッフの多くが高齢者と関わり合いながらサービス提供をしていることもあり、理事長の徳田積久が「認知症を考えると最新の知見から」と題し、認知症を取り巻く環境の変化や早期発見のポイント、治療の変化、予防について解説。「認知症は誰にでも起こりうる症状。普段から予防策の実施を推奨し、地域住民すべてで患者さまを守る仕組みを考えましょう」と呼びかけました。

(三上)

私たちは良質な医療・介護を通じて、
地域社会の繁栄に貢献します。

禎心会病院

〒007-0844 札幌市東区北44条東8丁目1番6号
☎ 011-712-1131

豊かな未来と健やかなくらしのために

- 科目
- 脳神経外科
 - 循環器内科
 - 整形外科
 - ペインクリニック外科
 - 消化器内科
 - 麻酔科
 - 形成外科
 - 放射線科
 - リハビリテーション科
- 脳卒中センター



新札幌恵愛会病院

〒004-0041 札幌市厚別区大谷地東5丁目5番35号
☎ 011-893-7000

がんと消化器病の診療を特長とした医療展開

- 科目
- 総合外来
 - 消化器外科
 - 消化器内科
 - 内科
 - 整形外科
 - 肛門外科
 - 循環器内科
 - リハビリテーション科
 - 麻酔科
 - 痛みの外来
 - 腫瘍外科(温熱・免疫療法)
 - 乳腺、甲状腺外来
 - 女性専用外来
 - セカンドオピニオン外来
 - 人工腎臓(透析)
 - 人間ドック



セントラルCクリニック

〒060-0042 札幌市中央区大通西17丁目1番27号 札幌メディアセンタービル1F
☎ 011-623-1131

がん診断にPETを活用 PET、MRI、CTの画像診断専門クリニックです

- 科目
- 放射線診断科、PETドック



さっぽろ北口クリニック

〒060-0807 札幌市北区北7条西2丁目8番1 札幌北ビル2F
☎ 011-709-1131

最先端の医療で皆さまの健康を守ります

- 科目
- 脳神経外科
 - 整形外科
 - ペインクリニック外科
 - 乳腺外科



禎心会東在宅クリニック

〒060-0032 札幌市中央区北2条東12丁目9番21 リーヴ穂駅前ビル1F
☎ 011-233-5141

在宅で療養生活を送られる方々へ、訪問診療専門の診療所です

- 診療内容：在宅診療専門

介護老人保健施設 ら・ぱーす

〒002-8052 札幌市北区篠路町上篠路6番286
☎ 011-774-1131

和みの時間を提供いたします

- 利用施設
- 入所定員80名(全室個室8ユニット)
 - 短期入所療養介護(入所定員内)



サービス付き高齢者向け住宅 ら・かるま

〒007-0847 札幌市東区北47条東16丁目1番5号
☎ 011-785-6110

生き生きとした落ち着いた暮らしを提供

- 利用施設
- 全40戸(約25㎡で台所、水洗トイレ、収納設備、浴室完備)



稚内禎心会病院

〒097-0017 稚内市栄1丁目24番1号
☎ 0162-29-4311

道北における信頼の地域医療を目指して

- 科目
- 脳神経外科
 - リハビリテーション科
 - 内科
 - 消化器内科
 - 循環器内科



老人保健施設 ら・ぷらーさ

〒097-0017 稚内市栄1丁目24番2号
☎ 0162-29-4322

このぬくもりが大好きです

- 利用施設
- 入所定員100名(一般棟50名/認知症専門50名)
 - 短期入所療養介護(入所定員内)



● 禎心会ホームページ

<http://www.teishinkai.jp>

在宅関連事業所

禎心会東センター

〒007-0845 札幌市東区北45条東9丁目2番7号
☎ 011-711-6110

- 札幌市東区介護予防センター栄町
- ホームヘルプサービスステーション 禎心会東
- 居宅介護支援事業所 禎心会東
- デイサービスセンター 禎心会東(60名/日)

禎心会北センター

〒001-0921 札幌市北区新川11条6丁目3番3号
☎ 011-768-6110

- ホームヘルプサービスステーション 禎心会北
- 居宅介護支援事業所 禎心会北
- 訪問看護ステーション 禎心会北

ら・ぱーすセンター

〒002-8052 札幌市北区篠路町上篠路6番286
☎ 011-774-1131

- ホームヘルプサービスステーション ら・ぱーす
- 居宅介護支援事業所 ら・ぱーす
- デイケアセンター ら・ぱーす(75名/日)

ら・かるまセンター

〒007-0847 札幌市東区北47条東16丁目1番5号
☎ 011-785-6110

- ホームヘルプサービスステーション ら・かるま
- 訪問看護ステーション 禎心会東

ら・ぷらーさセンター

〒097-0017 稚内市栄1丁目24番1号
☎ 0162-29-4332

- 稚内市南地区在宅介護支援センター めくもり
- ヘルパーステーション 優
- 訪問看護ステーション あい
- 稚内市南地区居宅介護支援事業所
- デイケアセンター ら・ぷらーさ(70名/日)