

「ひまわり」

2014

秋

vol.70

[特集]

禎心会病院 脳卒中センター



●インフォメーション

診療情報管理士のお仕事 / インフルエンザの季節です / クモ膜下出血
個別ケアを実践しています / 通所リハの「見学利用」を始めました
アクティブシニアを募集しています / さっぽろ北口クリニックは、さらに進化していきます

●栄養レシピ ●新病院開設に向けて ●新人スタッフ紹介 ●地域医療連携施設のご紹介 ●トピックス



心に寄りそう、医療と介護をめざして。

特集

禎心会病院脳卒中センター

24時間365日受け入れ可能な禎心会病院脳卒中センター(谷川緑野センター長)は今年4月で開設3年目に入りました。救急対応を行いながら最先端の高度脳神経外科治療を提供しています。



社会医療法人 禎心会

ひまわり

vol.70 2014 秋号

わたしたちは法人理念に基づき、
良質な医療・介護を通じて
地域社会の繁栄に貢献します。

INDEX

特集

02 禎心会病院 脳卒中センター

[禎心会インフォメーション]

- 05 診療情報管理士のお仕事
- 06 インフルエンザの季節です
- 07 クモ膜下出血
- 08 個別ケアを実践しています
- 09 通所リハの「見学利用」を始めました
- 10 アクティブシニアを募集しています
- 11 さっぽろ北口クリニックは、さらに進化していきます

- 12 栄養レシピ
- 13 新病院開設に向けて(第2回)
- 14 禎心会新人スタッフ紹介
- 15 地域医療連携施設のご紹介
- 17 トピックス
- 18 禎心会総合案内



医療



介護施設



在宅事業



健康維持



サ高住



脳卒中センターのカンファレンス風景

禎心会のもっと詳しい 情報はこちら!

各施設の詳しい情報はホームページでも
ご覧いただけます。ぜひご覧ください。

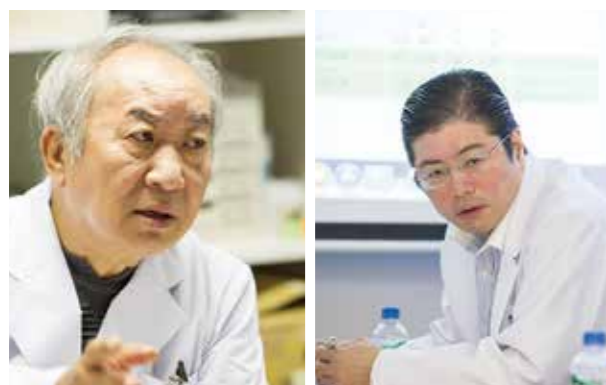
<http://www.teishinkai.jp>



色弱の方にも見やすいユニバーサルデザイン
に基づいた配色を採用しています。

「匠の手」と一番弟子を 中心に運営

当法人は平成24年4月、「匠の手」最後の砦」として全国的に知られる脳神経外科医、上山博康医師を脳疾患研究所所長、上山所長の一番弟子である谷川緑野医師を禎心会病院脳卒中センター長として迎え入れ、両医師の下で世界トップレベルの技術や医師として考え方を学ぶ30、40代の専門医約10人が道内外から加入しました。



センター開設から約半年間かけて受け入れ態勢を整備、一昨年10月以降は救急要請を全例受け入れ、東区を中心とする札幌市の地域医療、救急医療に貢献するため24時間体制で診療に当たっています。

救急対応、脳梗塞や脳出血、クモ膜下出血などの脳卒中に加え、未破裂脳動脈瘤や脳腫瘍といった中枢神経系疾患の治療、手術も行い、最先端の高度脳神経外科治療を実施。予後は理学療法士や作業療法士、言語聴覚士ら専門スタッフが患者の機能を最大限回復できるようにチームでリハビリを行っています。

一方、一般的な脳神経外科手術では治療困難とされる巨大脳動脈瘤を始めとする血行障害、頭蓋底腫瘍の患者も全国各地から多数紹介いただき、脳血管再建と頭蓋底手術を駆使した高度で安全な外科治療を提供。手術見学のため国内だけでなく、海外の医師も度々来院しています。



発症からの経過時間が予後に影響

脳卒中は発症から治療までの経過時間が予後に大きく影響します。脳梗塞の治療は3時間以内の対応が不可欠と言われています。「おや?」と思ったら、すぐに受診してください。

こんなときは、すぐに救急車を呼びましょう!

- 普段経験をしたことがない頭痛や吐き気、おう吐が生じた
- 急にめまいがした
- 大きな耳鳴りがする
- 気を失う
- 手足がしびれる、力が入らない
- 手にしたものを落とす
- 歩くとふらつく
- 言語が理解できない
- 思うようにしゃべれない
- ろれつが回らない
- ものが二重に見える
- 視野が狭くなる
- 物忘れがひどい
- 急にぼけた

「気のせいかも」とためらわず、119番に電話してください。吐きそうなら横向きに寝かせ、救急隊が到着したら、発作からの経緯を細かく伝えてください。

「毎日が発見」(KADOKAWA刊) 4月号より

お問い合わせ

禎心会病院

☎011-712-1131

住所: 札幌市東区北44条東8丁目1番6号



写真は禎心会病院。禎心会病院脳卒中センターは24時間365日脳卒中患者を受け入れます。脳梗塞や脳出血、クモ膜下出血などの脳卒中に加え、未破裂脳動脈瘤や血管狭窄、脳腫瘍などに対し、最先端の高度脳神経外科治療を提供します。

禎心会病院 外来診察

上山医師: 毎週木曜日(午前・午後)
谷川医師: 毎週月曜日(午前)

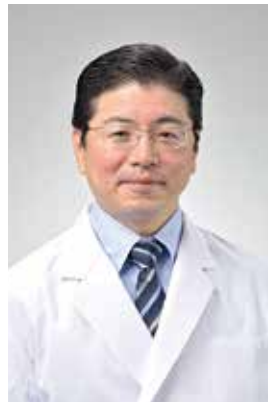
※ともに完全予約制

MESSAGE

ROKUYA TANIKAWA

必要な資質は“ハート”

私たちが専門とする脳血管障害はバイパス手術で動脈瘤を治療する血行再建が基本です。脳神経外科手術の基礎は血管を扱うこと。これができれば脳腫瘍を含めてすべての手術を安全に行うことができます。当センターは一般的には選択されないような急性期の脳卒中の外科治療もしています。脳神経外科医に必要な資質は、「ハート」です。ちよつと手先が器用だとか、頭が良いということとは実は余り関係ありません。本当に患者思いであること、そして人を相手にしていることを忘れずに優しくなり得ます。



人に優しいということは手術も優しくできるということ。優しい手術をするにはどうすればよいかというモチベーションをずっと維持することにもつながります。目の前の患者を全力で救っていきたいのと同じように、真の患者思いの医師を育てたいという思いも強く持ちながら、日々、診療に当たっています。

禎心会病院副院長・
脳卒中センターセンター長
谷川 緑野
(たにかわ ろくや)

1988年旭川医科大学卒業。旭川赤十字病院脳神経外科、市立札幌病院救急部を経て96年から網走脳神経外科・リハビリテーション病院、02年から同病院院長。米国・Duke大脳神経外科客員教授。日本脳神経外科学会専門医、日本脳卒中学会専門医。12年4月から現職。

手術件数(主なもの)

手術名	平成24年 件数	平成25年 件数
穿頭脳室ドレナージ術	7	14
減圧開頭術(その他)	6	7
頭蓋内微小血管減圧術	9	10
頭蓋内血腫除去術(開頭)(硬膜下)	27	55
慢性硬膜下血腫穿孔洗浄術	56	68
頭蓋内腫瘍摘出術(その他)	31	48
脳動静脈奇形摘出術	5	2
水頭症手術(シャント手術)	8	10
脳動脈瘤流入血管クリッピング術(開頭)	10	34
脳動脈瘤頸部クリッピング術	207	276
動脈血栓内膜摘出術(内頸動脈)	8	9
動脈形成術、吻合術(頭蓋内動脈)	14	20
血管移植術、バイパス移植術(頭、頸部動脈)	3	0

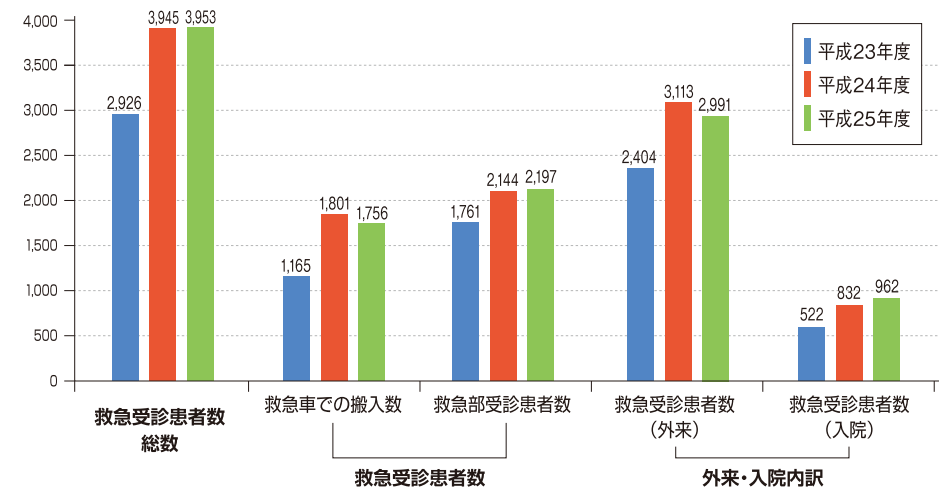
救急入院患者の重症度(主なもの)

救急受診後、入院して手術を行った患者の人数です。

傷病名	手術名	平成24年 件数	平成25年 件数
くも膜下出血	脳動脈瘤流入血管クリッピング術等	11	27
脳内出血	脳血管内手術+脳動静脈奇形摘出術等	5	39
脳内出血	穿頭脳室ドレナージ術等	3	1
脳梗塞	動脈形成術、吻合術 頭蓋内動脈等	2	5
その他の脳血管疾患	慢性硬膜下血腫穿孔洗浄術等	0	5
その他の脳血管疾患	動脈形成術、吻合術 頭蓋内動脈等	1	2
その他の脳血管疾患	頭蓋内血腫除去術(開頭して行うもの)	0	1
大腿骨の骨折	人工骨頭挿入術 肩、股等	12	10
頭蓋内損傷	穿頭脳室ドレナージ術等	12	16
頭蓋内損傷	減圧開頭術 その他の場合等	6	8

※けがなどの整形外科疾患も含まれます。

救急受診患者数と外来・入院内訳(平成23~25年度)



救急車での搬入数

救急部受診患者数

救急車ではなくご家族の車やタクシーでの来院数

救急受診患者数(外来)

救急で受診し、入院の必要がなかったため帰られた方の数

救急受診患者数(入院)

救急で受診し、そのまま入院になった方の数

02

インフルエンザの季節です

インフルエンザの流行時期がやってきます。ワクチン接種はお済みですか？
インフルエンザに関する情報を確認しておきましょう。



新札幌恵愛会病院
薬剤科
科長
菊池 一樹
(きくち かずき)

死に至るケースも

インフルエンザは突然現れる高熱や頭痛、関節痛、筋肉痛など全身症状が強いのが特徴。併せて、のどの痛み、鼻汁、せきなどの症状も見られます。さらに、気管支炎、肺炎、小児では中耳炎、熱性けいれんなどを併発し、重症になることがあるのも特徴です。

特に高齢者、呼吸器や心臓などに慢性的の病気を持つ方は、インフルエンザそのものや、もともとの病気が悪化しやすく、死に至る原因となることもあります。近年、小児(特に幼児年齢)がかかると、まれに急性脳症を起して死亡したり後遺症が残ったりすることがあることが明らかとなり、原因の解明や治療法の研究が進められています。

■ 感染経路

発病前後3〜7日間程度は感染力(他の人にうつる力)があると言われています。この時期、せきやくしゃみなどと一緒にインフルエンザウイルスが飛び散り、周りの人が

吸い込んだり、ウイルスがついた手で目や口をさわったりすることで感染します。

■ ワクチン有効率

100%ではありませんが、発症を抑えることはでき、われわれ医療関係者は接種することが望ましいとされています。

■ ワクチンの効果発現と持続時間

個人差はありますが一般的に接種した2週間後から5か月間は効果が持続するとされています。発症ピークは12月〜1月と言われていますので、11月中旬に接種することをお勧めします。

■ 予防の基本

- 流行前
- インフルエンザワクチンを接種する
- 流行後
- 人込みや繁華街への外出を控える
- 外出時にはマスクを利用する
- 室内では加湿器などを使用し



ご相談先

新札幌恵愛会病院	☎011-893-7000
住所: 札幌市厚別区大谷地東5丁目5番35号	
榎心会病院	☎011-712-1131
住所: 札幌市東区北44条東8丁目1番6号	
稚内榎心会病院	☎0162-29-4311
住所: 稚内市栄1丁目24番1号	
さっぽろ北口クリニック	☎011-709-1131
住所: 札幌市北区北7条西2丁目8番1号 札幌北ビル2階	

※ワクチン接種が受けられる年齢は各事業所にご確認ください。

01

診療情報管理士のお仕事

普段は表舞台に立つことのない診療情報管理室。
さて、いつものような仕事をしているのでしょうか？



榎心会病院
診療情報管理室
主任
濱田 朋里
(はまだ ともり)

診療データを加工し情報に

病院の事務職と聞くと、受付や会計、病棟で応対する職員を思い浮かべると思います。しかし中には、同じ事務職の中でも、皆さんの前に現れることなく、目を皿のようにしてパソコンとにらめっこしている部門、診療情報管理室があります。

にらめっここの相手は日々、医療機関で発生する莫大な診療データです。診療データは収集をしているだけでは宝石の原石(データ)でしかありません。データをいかに加工し、品質を保った輝きのある宝石(情報)へ変ぼうさせられるか、この役割を担うのが診療情報管理室の診療情報管理士です。

情報管理で効率的な医療を

診療情報管理士の仕事は3つに大別できます。1つ目は診療録の管理や記載内容の精査を行う「物の管理」です。診療情報は常に一定の精度を保った上で管理、保管

し、必要な情報がそろっていないければなりません。

2つ目は診療情報からコーディング(データ処理を自動化するための、データの項目にコードをつけること)を行い、精度の高いデータの固まりを構築する「データの管理」です。このとき、最も注意しているのは精度。元データの固まりが乱雑だと利用価値がある情報は生み出せません。「ゴミ」のようなデータ(からは「ゴミ」のような情報)しか生まれない。このことを肝に銘じて業務しています。

3つ目は構築されたデータの固まりから医療の質の向上などに役立つ情報を抽出、加工、分析する「情報の活用」です。ある期間、ある疾患の診療行為を抽出し可視化



するとします。可視化により、疾患に対する医療資源の投入量の違い、バラつきが明確となります。そこから、なぜバラつきが発生したのか原因を分析、診療行為の標準化を行い、医療資源の無駄を省いて、効率的な治療を受けられるようになります。

診療情報管理士の仕事は直接、皆さんとお話するような機会はありませんが、「情報の管理」という側面から医療の現場を支えています。

ご相談先

榎心会病院	☎011-712-1131
住所: 札幌市東区北44条東8丁目1番6号	
新札幌恵愛会病院	☎011-893-7000
住所: 札幌市厚別区大谷地東5丁目5番35号	
稚内榎心会病院	☎0162-29-4311
住所: 稚内市栄1丁目24番1号	

□ 適切な湿度を保つ
□ うがい、手洗いを励行する

ワクチンは任意接種ですので、健康状態や体質などから慎重に判断した上、注意して受けてください。しっかりと予防し、楽しい年末年始をお迎えください。

04

個別ケアを実践しています

当施設は認知症の症状緩和にグループケアを行う一方、個別ケアに着目し、今、必要なケアを実践しています。



老人保健施設ら・ぶらーさ
介護福祉士

吉川 健太
(よしかわ けんた)

傾聴し不安、要望に対応

当施設認知症専門棟は認知症からくるさまざまな症状を少しでもやわらげて生活していただくよう、数年前からグループケアを実施してきました。集団での体操や数名での調理や外出、外食、ADL(日常生活動作)状況を考慮したグループでゲームレクリエーションなどを行っています。加えて、個別ケアをテーマに情報共有のための趣向ノートの活用やカンファレンスで職員一人ひとりが「今、必要なケアは何か」を考えています。



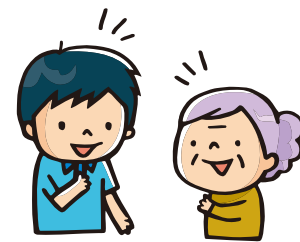
私は現在、依存心が強く不安や要望の訴えが多い利用者さまに個別に関わっています。

これまで、叶えてあげられない要望もあり、どのように関わればよいか他の職員も戸惑っていたためか、コミュニケーション不足となっており、一日のほとんどをベッドで過ごしていました。

そこで離床して過ごしていた多く時間を設け、コミュニケーションを取りながら不安や要望に対して傾聴できる機会を作りたいと考えました。日めくりカレンダーの作成を目指し、はり絵や色塗り、切り抜きを中心に行っており、完成後は毎日めくってもらうことが日課になればと考えています。

理解、納得、タイミングに配慮

今回大切にしたのは、ADLはほぼ自立である方が、どのようにな、何のために、作業を行うのかをしっかりと本人へ伝え、理解し納得していただくこと、負担とならないよう作業時間を決めず、起きてきたタイミングで促すよ



ご相談先

老人保健施設ら・ぶらーさ ☎0162-29-4322
住所：稚内市栄1丁目24番2号

03

クモ膜下出血

クモ膜下出血とは脳を覆う3層の髄膜のうち、2層目のクモ膜下腔に出血が生じる症状です。



稚内禎心会病院
放射線部

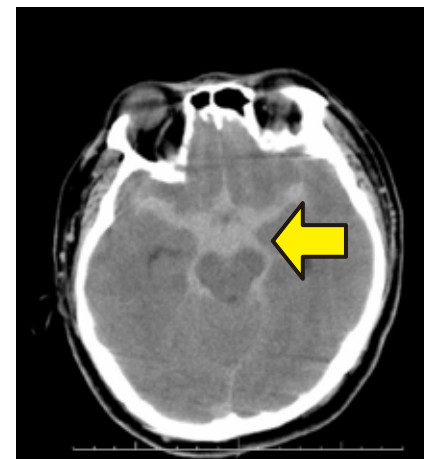
加藤 拓也
(かとう たくや)

激しい頭痛に吐き気、おう吐

クモ膜下出血の一番多い原因は、こぶのようにふくれた脳の動脈が破裂して起こる脳動脈瘤破裂によるものです。このほか、頭部外傷によって起こるケースもあります。同一家系内に起こる傾向があることで、親戚でクモ膜下出血を起こした人や未破裂動脈瘤がある人、高血圧、喫煙をされている方も注意が必要です。

症状としては後頭部などに激しい痛み、同時に吐き気、おう吐などが現れます。一般的に高齢者に多く発症し、女性が男性より2倍多いとされています。

診断にはCTを使います。写真内、矢印で示した白く描出されている部分が出血している箇所です。CT検査後、脳血管撮影を行い、破裂した脳動脈瘤を診断します。治療は脳動脈瘤が原因の場合、再発予防のためにクリッピング手術をします。手術内容は患者さまの年齢や動脈瘤の部位、大きさ、形、



合併症などによって決まります。あまりにも重症のケースは手術ができないこともあります。

予防は日ごろの対策

クモ膜下出血の予防には日常生活の対策が重要です。日ごろの食生活や禁煙を心がけましょう。突然に発症して持続する、今までに経験したことがないような頭痛が起こったら、ただちに脳神経外科専門医がいる病院を受診してください。軽い頭痛であっても、念のため受診することをお勧めします。



ご相談先

稚内禎心会病院 ☎0162-29-4311

住所：稚内市栄1丁目24番1号

禎心会病院 ☎011-712-1131

住所：札幌市東区北44条東8丁目1番6号

さっぽろ北口クリニック ☎011-709-1131

住所：札幌市北区北7条西2丁目8番1号 札幌北ビル2階

う配慮したことです。

横になって過ごしがちだった生活からホールで過ごす時間が増え、作業中是不安、要望といった訴えも減って意欲的です。職員の積極的な関わりが、できることを引き出し、日常生活に良い影響をもたらすことを再確認できました。

今後も個々の利用者さまの課題を見つけ、その方に今必要なケアを提供できるよう努力していきたいです。ADLの変化に応じてケアを変え、より良い生活ができるサポートをしていきたいと思えます。

06

アクティブシニアを募集しています

経験や知識、技術を生かし、人員が不足する医療、介護の現場で活躍していただく「アクティブシニア」を募集しています。



法人本部
健康産業推進事業室
室長
岩内 敏晃
(いわない としあき)

経産省の委託受け、 実証実験を開始

経済産業省が公募した平成26年度健康寿命延伸産業創出推進事業に当法人を主体とする「北海道における健康寿命延伸にかかるプラットフォーム構築事業」が採択され、「健康づくり、疾病・介護予防」「介護・医療現場での労働者不足の解消」ができるシステムづくりの実証実験を開始しました。

中心は東区栄町地区で行う「アクティブシニア就業支援システム構築」。これまでの経験や知識、技術を生かし、人員が不足する医療・介護の現場でアクティブシニアの方に活動していただきます。労働力不足を補うだけでなく、活動による体力・健康維持に加え、社会貢献による充実感を持つていただくことも大きな目的です。事業概要は次の通りです。

■アクティブシニアとは

● 社会参加や働くことに積極的で、定職に就いていない65歳から70

活動までの流れ

- 1 エントリーシートに必要な事項を記入し、事務局へ提出(持参・郵送可)
- 2 事務局にて個人面談
- 3 指定施設で健康診断(個人負担なし)
- 4 高齢者介護などに関する研修会(約3時間)に1回参加
- 5 アクティブシニア登録
- 6 活動先の希望とマッチングすると順次開始

■備考

- モデル事業としての活動は平成27年2月までです。
- 活動協力費として1時間600円程度支払われます。

ご相談先

法人本部健康産業推進事業室 ☎011-785-6110
住所:札幌市東区北47条東16丁目1番5号
ら・かるまセンター1階

■活動先

- 介護老人保健施設ら・ぱーす
- 介護度の健康な方。以下のような気持ちがある方。
- 定年退職したけど、まだまだ社会参加したい。
- 自分の趣味や得意なことを役立つ活動がしたい。
- ボランティアではなく責任を持った活動がしたい。
- ヘルパーや看護師、栄養士など資格の知識を伝えたい。
- 家にばかりいないで仲間を作りたい。
- 健康のために体を動かしたい。

■活動内容

- 植心会東センター
- ケアセンター栄町(社会福祉法人札幌山の手リハビリセンター運営)
- ケアセンターら・せれな(同)
- 利用者さまの話し相手
- レクリエーションの補助
- 植栽の世話・草むしり
- 行事の手伝い
- 歌や音楽の披露・指導
- 囲碁、将棋、オセロなどの相手
- トイレ誘導・介助
- 買い物同行・支援
- 専門的知識を生かした周知活動

05

通所リハの「見学利用」を始めました

通所リハビリテーションは介護保険で利用できる有効なサービスです。当施設では事前に体験していただく「見学利用」を始めました。



介護老人保健施設ら・ぱーす
支援相談員
渡邊 彩子
(わたなべ さいこ)

自宅での生活に重点

通所リハビリテーションは医療機関でのリハビリ治療を終えた方、体調不良や運動不足などで機能低下がみられる方、専門的なりハビリの必要性が高い方々が介護保険で利用できる有効なサービスです。身体機能の回復、改善のみならず、レクリエーションや仲間との交流などさまざまなメニューが用意されています。

当施設専属の理学療法士(PT)や作業療法士(OT)、言語聴覚士(ST)が一人ひとりの状態に合わせてリハビリプログラムを作成。身体機能維持、QOL(生活の質)の向上を目指し、利用者さまの生活がより豊かになるよう、自宅での生活に重点を置いた関わりを行っています。

雰囲気事前につかって安心

通所リハビリテーションを体験していただきたく、「見学利用」を開始いたしました。リハビリ、

入浴は見学のみですが、送迎や昼食、余暇活動、レクリエーションなどにご参加いただけ、費用は無料(昼食は別途500円税別)です。

見学利用をされた方からは「雰囲気が事前につかかって安心した」「気軽にお試しできて良かった」とご好評をいただいています。パンフレットや写真ではわからない雰囲気を実際に確認していただくことは、ご利用者さまが今後の生活をどのように過ごしていきたいのか自分自身で考え、選択、決定できる良い機会であると考えています。

自分らしく自立した生活を送るための一つ的手段として、見学利用をご活用いただけると幸いです。いつでも受付しておりますので、お気軽にお問合せください。職員一同、心よりお待ちしております。



ご相談先

介護老人保健施設ら・ぱーす ☎011-774-1131
住所:札幌市北区篠路町上篠路6番286



サケの赤い色素成分はアスタキサンチンと呼ばれ、抗酸化力が高く発がん抑制や眼精疲労の改善に役立つ栄養成分です。サケの脂肪には動脈硬化や心筋梗塞など生活習慣病の予防効果が期待できるDHAやEPAが含まれています。

じゃがいもはでんぷんが豊富で、ビタミン類も多く含まれます。特にビタミンCはこのでんぷんに包まれ、加熱調理しても損失が少ないのが特徴です。エネルギー量は米飯の半分ですから、太る心配は無用です。

北海道の秋の味覚を十分に摂り、寒い冬に向けて体力をつけましょう！



介護老人保健施設
ら・ぱーす
栄養課 係長
永田 摩貴
(ながた まき)



道産味覚で秋を満喫！ 秋サケのじゃが揚げ

【作り方】

- 1 サケは軽く塩をふり、4枚程度に切る。
- 2 じゃがいもは棒状に切り、水にさらした後、水気を切る。
- 3 フライを作るようにサケに小麦粉をまぶし、溶き卵に入れ、じゃがいもを全体につける。
- 4 ③を低温170度ぐらいの油で揚げる。
- 5 食べる直前にレモンをしぼりかける。

飾り松葉の作り方

のりでそばを巻いて素揚げにし、にんじんを刺してできあがり。

材料【1人分】 220kcal

- サケの切り身 …………… 一切れ60g程度
- じゃがいも …………… 小1個
- 卵白(もしくは卵) …………… 1個
- 塩 …………… 少々
- 小麦粉 …………… 小さじ1
- サラダ油 …………… 10g
- レモン …………… 適量



さっぽろ北口クリニック
院長
武田 利兵衛
(たけだ りへい)

07

さっぽろ北口クリニックは、さらに進化していきます

さっぽろ北口クリニックは昨年8月の開院という船出から一年以上が経過しました。

激戦区で開院

当クリニックがあるJR札幌駅周辺はもともクリニックが多く、いわゆる激戦区とも言われる地域です。その中での開院ですから、ある意味では荒波へ向かっての航海のスタートとも言えました。

一年以上が経過した今、振り返れば決して順風満帆の航海とはいきませんでした。札幌北口に「さっぽろ北口クリニック」あり、と存在が認知されてきたようです。受診する患者数も右肩上がりに増加してきており、それなりに軌道に乗ってきていることを報告いたします。

満足度100%を目指して

当初、満を持しての開院とはいえ、札幌北ビル自体が景観を守るといふ制約があり、目立つ看板も掲げられず、「場所がわかりにくい」「どのような診療科があるか

わかりにくい」といった指摘がありました。

対策としてさまざまな手段を駆使し、場所がどこにあるか、診療科は脳神経外科、整形外科、ペインクリニック外科、乳腺外科の4科体制であることを周知させる一方、当クリニックの「最先端の医療で皆さまの健康を守ります。」というコンセプトを理解してもらうべく、駅周辺だけでなく、札幌駅を利用する方を対象にJR各駅沿線地域で医療講演会を多数開催してきました。当院の存在を広く理解してもらったための活動を行ってきた結果、効果がようやく出てきたのかなと実感している次第です。

院内においても、スタッフ個々の懸命な努力の積み重ねがあったことを強調しておきたいと思えます。受診した患者さまには、いかに満足して帰ってもらい、リピーターになっていただければいい。なく、ご家族や知人にも紹介していただけるよう診療面に加え、接遇においても満足度100%を目

指して職員一同、日々、努力してきたのがこの一年だったと思います。開院して二年目、真価が問われるのはこれからです。開院当時の初心の気持ちを忘れずに、皆さまのお役に立てるよう、さらに進化していきたいと思えます。

「もやもや病専門外来」を開始

「もやもや病専門外来」(予約制)を開始しました。

実施：2か月に1回(偶数月の第4土曜日)。

担当医：国立循環器病研究センター(大阪)で同外来を担当している中川原謙二先生。

備考：中川原先生は平成24年8月まで札幌市内の中村記念病院診療本部長・脳卒中センター長として、多くのもやもや病患者さまの診療を行ってこられました。

ご相談先

さっぽろ北口クリニック ☎011-709-1131

住所：札幌市北区北7条西2丁目8番1 札幌北ビル2階

禎心会 新人スタッフ紹介

私たちは禎心会の新しいスタッフです。皆さまのお声を励みに進んでいきますので、よろしくお願いいたします。

禎心会病院

氏名
佐藤 絵理
(さとう えり)
職種
看護師

氏名
日野 道子
(ひの みちこ)
職種
看護師

氏名
木田 早紀
(きだ さき)
職種
看護師

氏名
高橋 綾香
(たかはし あやか)
職種
看護師

氏名
工藤 信広
(くどう のぶひろ)
職種
介護福祉士

氏名
斉藤 梨沙
(さいとう りさ)
職種
看護師

氏名
石川 恵梨子
(いしかわ えりこ)
職種
看護師

氏名
伊田 稚彩
(いだ ちさみ)
職種
看護師

氏名
中越 未奈子
(なかこし みなこ)
職種
看護師

新札幌恵愛会病院

氏名
河端 茜
(かわばた あかね)
職種
看護師

氏名
平沼 梨香
(ひらぬま りか)
職種
看護師

氏名
佐藤 成美
(さとう なるみ)
職種
臨床工学技士

氏名
立野 遼
(たちの りょう)
職種
言語聴覚士



稚内禎心会病院

氏名
大宮 晴美
(おおみや はるみ)
職種
看護助手

氏名
大高 千怜
(おおたか ちさと)
職種
事務員

セントラルC|クリニック

氏名
植村 美穂
(うえむら みほ)
職種
診療放射線技師

禎心会東センター

氏名
山口 香
(やまぐち かおり)
職種
介護福祉士

老人保健施設 ら・ぷらーさ

氏名
谷口 将太
(たにぐち しょうた)
職種
支援相談員

新病院 開設に 向けて

連載
第2回



イラスト①

陽子線治療とは

がん治療は手術、放射線、化学療法、ワクチン療法があり、放射線は手術同様、局所のがん病巣に放射線を照射し、がんを死滅させる療法です。手術と異なり、臓器の形態や機能を温存できるのが利点です。

一般的に放射線治療はX線や電子線など用いますが、陽子線を使った治療が世界的に注目されています。X線を体の深部のがんに照射すると、体表面の近くで線量が最大となり、その後ゆるやかに減少していきます。一方、陽子線は体の深さに合わせて線量を最大(ブラッグピーク)にすることができ、それより先は照射されません。従って、ブラッグピークをがんの形状に合わせることで、がんだけを照射し、周りの正常な臓器の線量を減らすことができます。がんの近くに重要な臓器がある、X線治療では困難なケースなどで高い治療効果が期待できます。

新病院に開設する「陽子線治療センター(仮称)」が導入する陽子線治療装置はがんの大きさ、形状に応じ、二つの照射法が可能です。一つは大きな病巣を短時間で照射できる「拡大照射法」、もう一つは高精度にがんのみを照射する「スポットスキャンニング法」。拡大照射法は複雑な形状へ正確に照射できないことがあります。同スキャンニング法は正確に照射できますが、治療時間が長く、照射中、患者の動き、がんと周辺臓器の変形、変位に対応しなければなりません。当センターは治療室内にインルームCT(イラスト①)と臓器の画像解析装置を導入し、より正確な治療が可能となります。

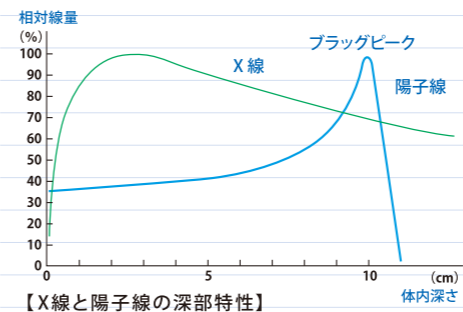
現在、本道では唯一、北大病院で同スキャンニング法専用装置が稼働していますが、陽子線治療はすべてのがんが対象とはなりません。がんを含んだ照射領域で、複雑な物質が時間ごとに変化する場面などはブラッグピークの位置がすぐに変化してしまいます。こうしたケースは物質の影響が少ないX線治療が選択されます。

当センターは本道初となる高精度高出力のX線治療装置(イラスト②)を導入します。同装置は3種類のX線エネルギーと非常に高いX線を照射することができるのに加え、複雑な形のがんに対して細精度、幅2.5mmの専用メータで、がんだけを照射することが可能です。こうした特性を生かし、さまざまな方法、部位の治療をより短時間で高精度に行うことができます。

※新病院で陽子線治療を開始するのは平成28年11月以降です。



イラスト②



新病院建設工事の進捗状況をお知らせする
ブログ(<http://teishinkai.jugem.jp/>)を開設しています。



平成27年11月開設へ準備を進めている新病院は、がん、脳卒中、心臓病の三大疾患に対し、最高レベルの医療を提供します。今回はがん治療の一つ、放射線治療について紹介します。



禎心会放射線治療研究所 所長
晴山 雅人
(はれやま まさと)

お問い合わせ先

新病院開設準備室

☎011-299-1731

住所：札幌市東区北47条東17丁目1-1 ケアセンター栄町4階(法人本部内)

新病院 平成27年11月開院予定



- 医療法人社団大藏会 札幌佐藤病院
- 医療法人社団 円山公園内科

地域医療連携施設のご紹介

私たちは、近隣の先生方、施設と連携して地域密着の医療・介護に取り組んでいます。

【標榜科目】
内科

〒064-0820
札幌市中央区大通西28丁目3-22
☎011-633-0123
<http://www.manbow.co.jp/index.html>



理事長
数中 宗之 先生
(やぶなか のりゆき)

【標榜科目】
精神科、神経精神科、内科、心療内科、
整形外科、歯科、小児歯科、歯科口腔外科

〒007-0862
札幌市東区伏古2条4丁目10-15
☎011-781-5511
<http://www.s-sato-hp.jp/index.html>



院長
三浦 寛高 先生
(みづら ひろたか)



医療法人社団 円山公園内科

セントラルクリニック連携施設

Q 対象疾患を教えてください。

A 一般内科から循環器や呼吸器、消化器、血液、アレルギー、甲状腺、神経、感染症まで、ホームドクター、内科専門医として幅広く対応しています。糖尿病専門医でもあるので、糖尿病や高血圧症、脂質異常症、メタボリックシンドローム、高尿酸血症などの診断、治療をしています。

加えて、肥満は単に美容上の問題ではなく、生活習慣病の原因として非常に重要です。食事日記や体重グラフを使ったカウンセリングを通し、正しい食事と運動、生活習慣を身に付けていただく「肥満外来」を設けています。保険適応の「禁煙外来」も実施しています。

Q 診療方針を教えてください。

A 症状の原因は身体的な問題ばかりとは限らず、精神的なことが影響しているケースも少なくありません。お話をうかがうだけで症状が良くなる患者さまもいますので、必要なときには十分に時間をかけて、根本的な問題解決に

榎心会病院連携施設

医療法人社団大藏会 札幌佐藤病院

Q 対象疾患を教えてください。

A 精神科領域では心の悩み、病で困りの方々の診療を行っています。対象は小児から高齢者まで幅広く、うつ病や精神病、神経症、人格障害、アルコール依存症などさまざまです。神経科領域では主に脳神経系の障害から起こる神経症状の診療を行い、リハビリテーションを含めたプログラムを基に回復に取り組みます。心療内科領域では心身症の方々を中心に診ています。内科ではCT、エコー、内視鏡といった医療機器を用いて患者さんをはじめ地域の方々の検査や健康管理のお手伝いをしています。また、歯科も併設しております。

Q 診療方針を教えてください。

A 高齢化や地域、社会状況などによって多様化するニーズや当院への要望に応えられるよう日々、努めています。
ご家族を含め、できるだけいいに説明をし、希望を聞きながら、すみやかに良くなっていただけるようサポートしています。

Q 施設の特長を教えてください。

A 昭和46年9月1日の開院以来、スタッフや設備の充実、医療内容の向上を図りながら各部門が連携して質の高いチーム医療を実践しています。
多彩なプログラムを設けている精神科デイケア、デイナイトケア、ナイトケア、作業療法などを実施しているほか、グループホームや共同住居(3か所)など病院と自宅の中間施設を運営していますので、退院後の選択肢が多いのが特長です。
複数の専門職が物忘れの方をケアする重度認知症デイケア部門も設置しています。

Q 読者にメッセージをお願いします。

A 精神疾患を幅広く診ていますので、ちょっとおかしと感じたり、ご家族を受診させたいという方はお気軽にご相談ください。



つながるアドバイスをしています。

Q 施設の特長を教えてください。

A 電子カルテによってカルテ探しや書き写す作業が不要となり、速やかに診療に入ることができます。末梢血や肝機能、腎機能、すい臓酵素、インフルエンザ及びアデノウイルス抗原、溶連菌抗原などの迅速な検査が可能で、診療もスピーディーです。

木曜夜間(18時~20時)、土曜午後(13時30分~15時30分)も外来を行い、昼間や平日の通院が難しい方をサポートしています。

Q 読者にメッセージをお願いします。

A どの病院、どの科へ行けばいいかわからない、必要な検査がわからないといった際は、適切な専門分野の科や医療機関へすみやかに紹介しますので、お気軽にご相談ください。

TOPICS 1

さっぽろ北口クリニック、ピンクリボンイベントに参加

乳がんの早期発見・診断・治療を啓発するイベント「ピンクリボン in SAPPORO 2014」が9月上旬に札幌市中央区で開かれ、さっぽろ北口クリニックは乳房の模型を触ってもらう「乳房触診体験コーナー」を出展、今年もたくさんの方に触診を体感していただきました。今回は札幌のパフォーマンスカーニバル「だいどんでん」に参加する形でイベントが開催され、同クリニックのブースのほか、自己検診や乳がん検診の大切さに関するトークショー、ジャズや太鼓の演奏、合唱ステージ、参加者にピンク色のリボンでもみの木をデコレートしてもらう「ピンクリボンの木」などが企画され、夕方には札幌テレビ塔をピンクにライトアップし、多くの市民へ啓蒙活動を行いました。



TOPICS 2

禎心会病院、「第14回FENビデオカンファレンス」を主催

禎心会病院は7月下旬に6日間、「第14回 Far East Neurosurgical (FEN)ビデオカンファレンス」(代表世話人・谷川緑野副院長・脳卒中センター長)を主催しました。FENは脳血管障害、頭蓋底腫瘍に関する研究交流、治療技術向上を目的とし、2000年に谷川副院長らが中心となって設立。以来、毎年1回開催し、今回は国内外から定員を上回る約80人以上が参加しました。初日にバイパスハンズオンや血管吻合デモ、講演を市内別会場で実施。5日間の手術見学は上山博康脳疾患研究所所長と谷川副院長が中心となり、バイパスや脳動脈瘤クリップ手術を11例実施。参加者は複数グループに分かれ、手術室と別室のライブをローテーションしました。



TOPICS 3

セントラルCIクリニック塚本院長を大会長にPETサマーセミナー開催

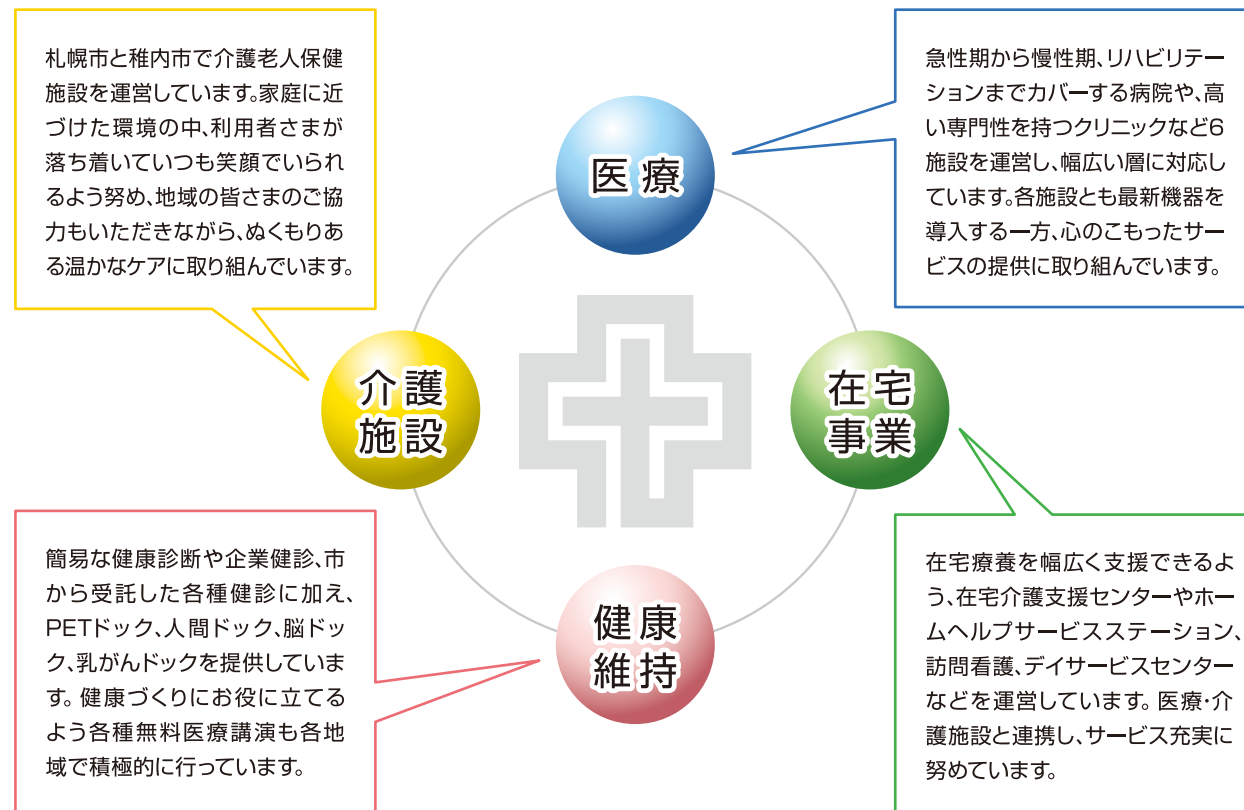
セントラルCIクリニックの塚本江利子院長が大会長を務めた全国学会「PETサマーセミナー in 小樽」が8月末の3日間、グランドパーク小樽で開催されました。同セミナーはPET検査に従事する医師や診療放射線技師、看護師、薬剤師、事務職員が年1回集う伝統ある会で今回は全国から約600人が参加、新規薬剤や有用症例、撮影技術について発表、議論しました。がん検査のイメージが強いPETですが、最近はアルツハイマー型認知症の画像診断としても注目されているそうです。



禎心会総合案内

INTRODUCTION

私たち社会医療法人禎心会は、「良質な医療、介護を通じて地域社会の繁栄に貢献する」という理念の下、札幌市、稚内市で医療や介護、在宅関連事業、健康維持に役立てるさまざまな活動を実践しています。各地域に密着しながら、患者さまや入所者さま、利用者さま、ご家族の立場に立ち、信頼される各種サービスの提供に職員一同、努めています。



医療	介護施設	在宅事業	健康維持
医療機関のご案内 <ul style="list-style-type: none"> ● 禎心会病院 ● 新札幌恵愛会病院 ● 稚内禎心会病院 ● セントラルCIクリニック ● さっぽろ北口クリニック ● 禎心会東在宅クリニック 	介護老人保健施設のご案内 <ul style="list-style-type: none"> ● 介護老人保健施設ら・ぱーす ● 老人保健施設ら・ぷらーさ 	在宅事業のご案内 <ul style="list-style-type: none"> ● 禎心会東センター ● 禎心会北センター ● ら・ぱーすセンター ● ら・ぷらーさセンター ● ら・かるまセンター (サ高住ら・かるま併設) 	人間ドック・健康診断各種検診のご案内 <ul style="list-style-type: none"> ● PETドック ● 人間ドック ● 脳ドック ● 乳がんドック

協業法人 社会福祉法人 札幌山の手リハビリセンター

ケアセンター栄町

〒007-0847 札幌市東区北47条東17丁目1番1号
☎ 011-789-1152

- 障がい者支援施設栄町 (短期入所)
- ショートステイ栄町
- 生活介護栄町
- デイサービスセンター栄町
- 地域密着型介護老人福祉施設栄町
- 居宅介護支援事業所栄町

ケアセンター山の手

〒063-0009 札幌市西区山の手433番地1
☎ 011-642-1152

- 障がい者支援施設山の手 (短期入所)
- ショートステイ山の手
- 生活介護山の手
- デイサービスセンター山の手
- 居宅介護支援事業所山の手

ケアセンターら・せれな

〒002-8081 札幌市北区百合が原3丁目1番地1号
☎ 011-702-1152

- 介護老人福祉施設ら・せれな
- ショートステイら・せれな
- デイサービスセンターら・せれな
- 居宅介護支援事業所ら・せれな

編集後記

今号10ページで紹介した通り、当法人は65歳から70歳位の健康な方をアクティブシニアとして募集しています。

一方、アクティブシニアの大先輩に当たる100歳以上の高齢者が全国で5万8,820人と昨年より4,400人余り増え、過去最多となったことが「敬老の日」に合わせて行った厚生労働省の調査で分かりました。このうち女性は5万1,234人で全体の9割近くを占めています。本道は男性407人、女性2,311人の計2,718人(全国4位)、人口10万人当たりは50.055人(同27位)となっています。

調査開始の昭和38年は全国で153人でしたが、平成10年には1万人を超え、ここ数年は年3,000人から4,000人増え続けており、同省は「医療技術の進歩など、高齢者の暮らしを支える環境が改善されているため」とはなすかと分析しています。

(三上)

私たちは良質な医療・介護を通じて、
地域社会の繁栄に貢献します。

禎心会病院

〒007-0844 札幌市東区北44条東8丁目1番6号
☎ 011-712-1131

豊かな未来と健やかなくらしのために

- 科目 脳神経外科 神経内科 ペインクリニック外科 麻酔科
- 循環器内科 整形外科 リハビリテーション科
- 消化器内科 形成外科 放射線科

脳卒中センター



新札幌恵愛会病院

〒004-0041 札幌市厚別区大谷地東5丁目5番35号
☎ 011-893-7000

がんと消化器病の診療を特長とした医療展開

- 科目 総合外来 肛門外科 腫瘍外科(温熱・免疫療法)
- 消化器外科 循環器内科 乳腺、甲状腺外来
- 消化器内科 リハビリテーション科 女性専用外来
- 内科・外科 麻酔科 セカンドオピニオン外来
- 整形外科 痛みの外来 人工腎臓(透析) 人間ドック



セントラルCクリニック

〒060-0042 札幌市中央区大通西17丁目1番27号 札幌メディアセンタービル1F
☎ 011-623-1131

がん診断にPETを活用 PET、MRI、CTの画像診断専門クリニックです

- 科目 放射線診断科、PETドック



さっぽろ北口クリニック

〒060-0807 札幌市北区北7条西2丁目8番1 札幌北ビル2F
☎ 011-709-1131

最先端の医療で皆さまの健康を守ります

- 科目 脳神経外科 ペインクリニック外科
- 整形外科 乳腺外科



禎心会東在宅クリニック

〒060-0032 札幌市中央区北2条東12丁目98番21 リーヴ穂駅前ビル1F
☎ 011-233-5141

在宅で療養生活を送られる方々へ、訪問診療専門の診療所です

- 診療内容：在宅診療専門

介護老人保健施設 ら・ぱーす

〒002-8052 札幌市北区篠路町上篠路6番286
☎ 011-774-1131

和みの時間を提供いたします

- 利用施設 入所定員80名(全室個室8ユニット)
短期入所療養介護(入所定員内)



サービス付き高齢者向け住宅 ら・かるま

〒007-0847 札幌市東区北47条東16丁目1番5号
☎ 011-785-6110

生き生きとした落ち着いた暮らしを提供

- 利用施設 全40戸(約25㎡で台所、水洗トイレ、収納設備、浴室完備)



稚内禎心会病院

〒097-0017 稚内市栄1丁目24番1号
☎ 0162-29-4311

道北における信頼の地域医療を目指して

- 科目 脳神経外科 内科 循環器内科
- リハビリテーション科 消化器内科



老人保健施設 ら・ぷらーさ

〒097-0017 稚内市栄1丁目24番2号
☎ 0162-29-4322

このぬくもりが大好きです

- 利用施設 入所定員100名(一般棟50名/認知症専門50名)
短期入所療養介護(入所定員内)



● 禎心会ホームページ

<http://www.teishinkai.jp>

在宅関連事業所

禎心会東センター

〒007-0845 札幌市東区北45条東9丁目2番7号
☎ 011-711-6110

- 札幌市東区介護予防センター栄町
- 居宅介護支援事業所 禎心会東
- ホームヘルプサービスステーション 禎心会東
- デイサービスセンター 禎心会東(60名/日)

禎心会北センター

〒001-0921 札幌市北区新川11条6丁目3番3号
☎ 011-768-6110

- ホームヘルプサービスステーション 禎心会北
- 訪問看護ステーション 禎心会北
- 居宅介護支援事業所 禎心会北

ら・ぱーすセンター

〒002-8052 札幌市北区篠路町上篠路6番286
☎ 011-774-1131

- ホームヘルプサービスステーション ら・ぱーす
- デイケアセンター ら・ぱーす(75名/日)
- 居宅介護支援事業所 ら・ぱーす

ら・かるまセンター

〒007-0847 札幌市東区北47条東16丁目1番5号
☎ 011-785-6110

- ホームヘルプサービスステーション ら・かるま
- 訪問看護ステーション 禎心会東

ら・ぷらーさセンター

〒097-0017 稚内市栄1丁目24番1号
☎ 0162-29-4332

- 稚内市南地区在宅介護支援センター めくもり
- 稚内市南地区居宅介護支援事業所
- ヘルパーステーション 優
- デイケアセンター ら・ぷらーさ(70名/日)
- 訪問看護ステーション あい