

ひまわり



[特集]

からだに優しいがん陽子線治療を 2月から開始

○インフォメーション ○新人スタッフ紹介 ○栄養レシピ ○地域医療連携施設のご紹介 ○トピックス

心に寄りそう、医療と介護をめざして。

わたしたちは法人理念に基づき、
良質な医療・介護を通じて
地域社会の繁栄に貢献します。



INDEX

特集

01 からだに優しい がん陽子線治療を 2月から開始

[禎心会インフォメーション]

- 07 造影検査と食事
- 08 ペインクリニック外科は
“さまざまな痛み”を専門に診ています
- 09 社会福祉士(MSW)は
皆さんの相談にお応えする援助職です
- 10 老健施設での「看取りケア」
- 11 ボランティア活動で
生きがいのある暮らしを!
- 12 交通安全に関する取り組み
- 13 [連載] 認知症とリハビリテーション
- 14 栄養レシピ
- 15 禎心会新人スタッフ紹介
- 16 地域医療連携施設のご紹介
- 17 禎心会トピックス
- 18 禎心会総合案内

**禎心会のもっと
詳しい情報はこちら!**

各施設の詳しい情報は
ホームページでもご覧
いただけます。ぜひご覧
ください。

<http://www.teishinkai.jp>

色弱の方にも見やすいユニバーサルデザインに
基づいた配色を採用しています。



photo:Kei Utsuki(SAPPORO COMMERCIAL PHOTO STUDIO)

[特集]

からだに優しい がん陽子線治療を 2月から開始

札幌禎心会病院は世界的に注目を集めている、
からだに優しいがん陽子線治療を2月から開始。
一生涯で日本人の2人に1人ががんを経験し、3人
に1人ががんで亡くなっている中、道内民間病院
では初の取り組みです。当初は前立腺がんから受
け入れ、4月以降、対象疾患を拡大していきます。

従来のX線を用いた放射線治
療は身体の表面近くで一番強い
エネルギーを放ち、体内へ入る
に従ってエネルギーは減少し、
病巣を越えて体を突き抜けます。

ピンポイントに腫瘍を照射

従来は、入院を必要とする他
の病気、治療をしていなければ、
外来(通院)で治療ができるので、
仕事を続けたり、ご自宅でご家
族と過ごしたりする時間も持て
ますし、身体への負担が少ない
ので、高齢の方や体力が低下し
た方も治療が受けられます。

加えて、入院を必要とする他
の病気、治療をしていなければ、
外来(通院)で治療ができるので、
仕事を続けたり、ご自宅でご家
族と過ごしたりする時間も持て
ますし、身体への負担が少ない
ので、高齢の方や体力が低下し
た方も治療が受けられます。

転移した箇所を起こる痛み
の緩和に役立つケースもあり
ます。がんの種類にもよりま
すが、手術と比べ、5年あるい
は10年生存率もほとんど遜色
はありません。

所療法です。病巣がある臓器の
形態や機能を温存することが可
能なため、治療後も病気になる
前と同じ生活を送ることがで
き、QOL(生活の質)に優れた
治療法と言えます。

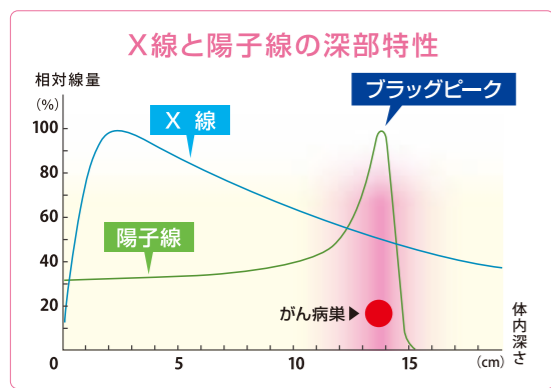
陽子線治療は放射線治療の一
種。放射線治療では長年X線や
ガンマ線を使用していました。
陽子線治療は陽子という水素の
原子核を用いる新しい放射線治
療法です。

QOLに優れた治療法

療で、粒子線治療の一種です。

粒子線治療はその名の通り、
原子核レベルの非常に小さな粒
子を用います。特殊な装置で陽
子をたくさん作り、加速してエ
ネルギーを高めると、がん細胞
を破壊する陽子線ビームを作る
ことができます。この陽子線を
がん病巣にぶつけ、細胞の設計
図であるDNAを破壊、結果と
してがん細胞は増殖できなくな
り、死滅させるのが陽子線治療
の仕組みです。

陽子線治療を含めた放射線療
法は、がん細胞を死滅させる局
所療法です。病巣がある臓器の
形態や機能を温存することが可
能なため、治療後も病気になる
前と同じ生活を送ることがで
き、QOL(生活の質)に優れた
治療法と言えます。



病巣以外の正常な部分へも放射
線が当たることにより、結果と
して副作用が生じていました。
これに対し、陽子線はあらか
じめ設定した深さに達したとき
に最大(ブラッグピーク)のエ
ネルギーを放出して停止する性
質を持っています。この性質を
利用し、病巣のある深さに合わ
せて照射する設定をすることで、
腫瘍に対してピンポイント
に治療することができます。そ
の結果、通常の放射線治療に比
べて正常細胞へのダメージが少
なく、副作用を少なくすること
が可能です。



インルームCT

コーンビームCT
(回転ガントリー内)

もう一種類はコーンビームCTで、陽子線ガントリーに取り付けられています。ガントリーを一回転させることで撮像が可能です。これら2つのCT装置を駆使し、より高精度

な画像誘導陽子線治療(GPT: Image-guided proton therapy)を行います。陽子線治療に代表される粒子線治療の弱点の一つとして、臓器や腫瘍の変動に弱いことが挙げられます。つまり、治療中に腫瘍が縮小したり、体形が変化したりすると、予定していた陽子線治療とズレが生じてしまうケースがあります。

陽子線治療は「腫瘍に局限した治療」を日々行っていくことが最も重要です。このため毎回、治療時に陽子線を照射したい腫瘍や周囲にある臓器が治療計画通りかどうかを確認することが非常に重要になります。

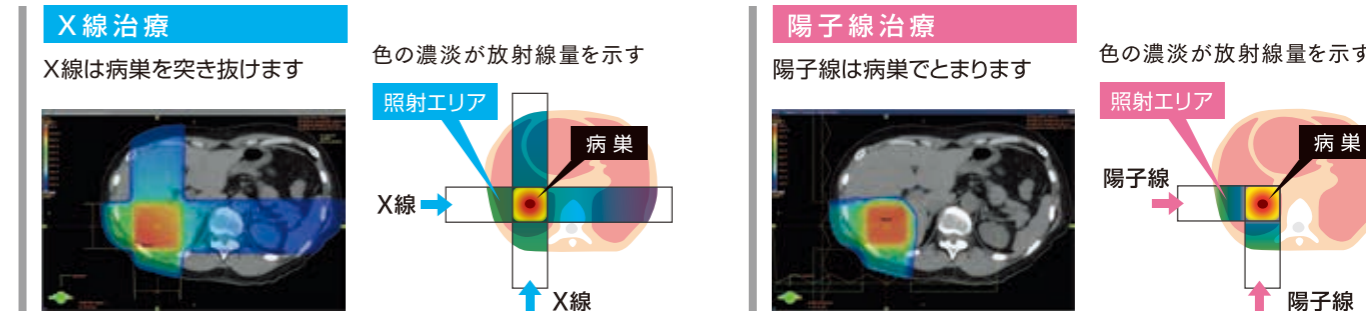
インルームCT、コーンビームCTを使用した精密な画像誘導放射線治療

まず、これを画像誘導放射線治療と呼びます。当院では陽子線治療で通常行われているX線写真による位置確認に加え、2種類のCT装置を治療室に備えています。一つはインルームCTです。これは画像診断用に使用されるCTと同じく、より治療に適した大口径CTです。撮像の際にはロボット寝台が陽子線ガントリーから動いて逆向きとなり、CT装置が動きながら撮像します。診断用と同じCTを採用することで、より高精度な画像がとれます。



寝たままの状態です陽子線ガントリーからロボット寝台がインルームCTへ移動

[X線と陽子線の線量分布比較]



陽子線治療のメリット

- 正常細胞へのダメージを最小限に抑え、身体への負担を軽減
- 放射線の影響を受けやすい器官の周辺にあるがんにも照射可能
- 従来の放射線治療では生き残ってしまうがんも死滅可能
- 外来(通院)での治療が可能
- 身体への負担が少なく高齢者や体力が低下した方も治療可能
- 治療後、社会復帰や日常生活への支障が少なく、QOL(生活の質)を保つことが可能

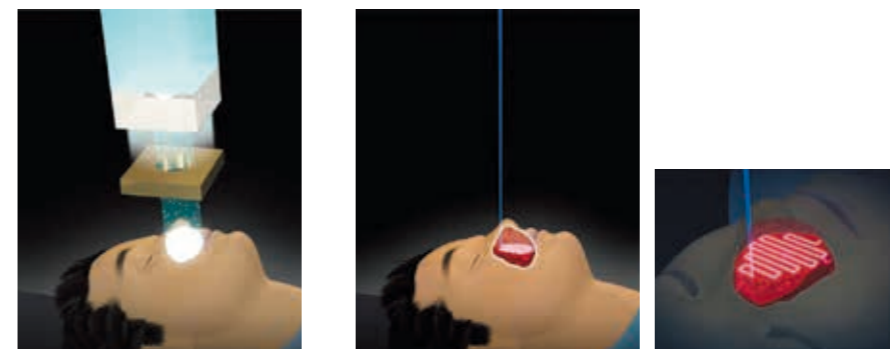
当院の特徴
日本は世界をリードする陽子線治療先進国で、当院を含め、全国で12施設(2016年11月現在)が陽子線治療を行っています。当院は他施設と比較して次の特徴を持っています。

2種類(拡大ビーム法とスキャニング法)の治療法を採用し、使い分けが可能

当院の陽子線治療装置は陽子線の出口部分に、ユニバーサルノズルという構造を採用しています。これによって、がんの種類に応じて2種類の照射法を使い分けることができ、より適切な治療を実施します。

【拡大ビーム法】
呼吸などにより動くことが予想されるがんに対して行います。照射室まで運ばれてきた陽子線ビームを拡大し、専用器具でがんの形状に合わせて照射します。

疾患別の使い分けが可能



- 拡大ビーム法**
[適応疾患]
肺がん、肝がん、前立腺がんなど
- スキャニング法**
[適応疾患]
頭頸部がん、前立腺がんなど

【スキャニング法】
動きが少ないがんや、より精密な治療が必要ながんに用います。陽子線ビームを点描のように、がんを塗りつぶすように照射する最先端の方法です。

陽子線治療の流れ

陽子線治療では治療前に照射するための治療計画を立てます。治療後は経過観察を行い、「治療効果の確認」「副作用への対処」「再発の早期発見」ができる体制を整えています。

① 診察、判断
診察や検査で把握した情報を基に、医師を中心とするチームで検討し、陽子線治療の対象となるか総合的に判断します。ほかの治療法の方が適していると判断されるケースもあります。

② 治療に関する説明
陽子線治療が適していると判断された場合、治療内容や効果、合併症の可能性などのほか、治療スケジュールや日常生活での注意点について、医師や看護師が詳細に説明します。こうした説明を十分理解し、納得したことを確認し、患者さんの同意を得た上で、治療開始が決まり、

具体的な準備へ移ります。

③ 固定具作り
毎回、計画通り病巣へ正確に陽子線を照射できるように、治療中に身体を固定し、動きを少なくするための固定具を作ります。固定具は患者さん一人ひとりに合わせたオーダーメイドです。

④ CT撮影
③で作った固定具を実際に装着して放射線治療計画用のCT撮影をします。



放射線治療計画用CT

⑤ 治療計画の立案
④のCT画像とMRI、PETなどの画像情報をコンピュータに入力し、これらの情報を基に陽子線を当てる角度や深さ、線量、照射回数など具体的な放射線治療計画を立てます。治療計画も患者さんによって全く異なるため、一人ひとりに合わせて作成します。

⑥ リハーサル
本番を想定したリハーサルを行います。ここでは患者さんに実際に治療台に寝てもらい、本番へ向けた最終確認をします。主に装置や寝台等の動作、治療計画の確認を行います。

⑦ 照射器具の作製
治療計画を受け、真鍮を病巣の形にくり抜いたコリメータと呼ばれる器具を製作するか、治療装置に備え付けの多分割コリメータを利用、さらに、プラスチック素材を削って陽子線

の深さ方向の形状をコントロールするポラスという器具を作製します。その後、陽子線の量や当たり方が治療計画通りか確認します。

⑧ 照射
実際に照射開始後は患者さんの位置が治療計画通りになるよう、照射毎に微調整します。治療後は毎回、医師が看護師が面談し、副作用の確認、対処を行います。



治療に関して痛みはまったくなし

⑨ 経過観察
治療終了後、各種検査や長期にわたって定期診察していきます。

適応疾患

当院の陽子線治療は当初、前立腺がんを専門とし、その後、数々の準備や治療装置の調整を行い、4月以降、肺がん、肝臓がんなどに順次、適応を拡大していく計画です。

先進医療で行われる陽子線治療の適応疾患(主な疾患)・条件、治療回数・期間は以下の通りです。

分類	主な疾患	適応条件	治療回数	治療期間
脳脊髄腫瘍	各組織型	広範な播種がないこと。手術によって全摘出ができなかった。手術が困難	25~33回	約5~7週間
頭頸部腫瘍	悪性黒色腫、腺様嚢胞がんなど	手術で完全切除が困難	15~35回	約3~7週間
	扁平上皮がん	重要臓器の線量低減が可能	33~37回	約6~8週間
肺・縦隔腫瘍	限局性肺がん	手術ができない、手術を拒否した早期肺がん。病理組織型非小細胞がん	10~25回	約2~5週間
	進行性肺がん	臨床病期II-III期。病理組織型が非小細胞がん	30~37回	約6~8週間
消化管腫瘍	食道がん	臨床病期I-III期の原発性食道がん	30~35回	約6~7週間
	局所再発性直腸がん	切除困難な術後局所再発	18~35回	約4~7週間
肝胆膵腫瘍	肝細胞がん	限局性肝細胞がん	10~38回	約2~8週間
	肝内胆管がん、胆道がん	切除不能または再発性がん	20~38回	約4~8週間
	局所進行膵がん	切除不能または局所再発	20~33回	約4~7週間
泌尿器科腫瘍	前立腺がん	リンパ節や他臓器に転移がない	20~39回	約4~8週間
	腎がん	切除不能な原発性腎がん、転移がない	10~35回	約2~7週間
	膀胱がん	臨床病期II-III期	30~37回	約6~7週間
	精巣腫瘍	臨床病期I期-IIB期。傍大動脈・患側総腸骨動脈領域への照射を要する	10~20回	約2~4週間
婦人科腫瘍	局所進行子宮頸・体がん	腹部・骨盤照射が必要	28~33回	約6~7週間
骨軟部腫瘍	各組織型	病理学的に診断され、転移がない	16~39回	約4~8週間
小児腫瘍	各組織型	原発性腫瘍または転移性腫瘍。切除不能または術後放射線治療を要す病態	6~34回	約2~7週間
転移性腫瘍	転移性肺・肝腫瘍	1臓器のみの転移で少数(1~3個)	8~22回	約2~5週間
	転移性リンパ節腫瘍	少数個の転移	8~35回	約2~7週間

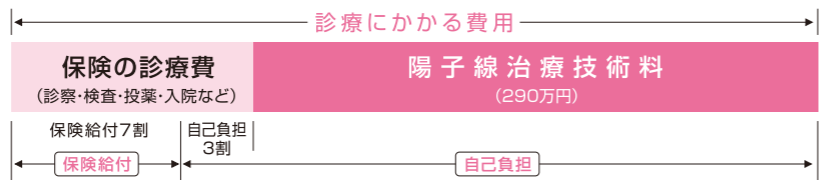
先進医療の適応外でも陽子線治療による局所療法に医学的意義がある症例は、自由診療で陽子線治療を行うことがあります。ただし、当院の Cancer Board (※) で承認された場合に限りです。

※ Cancer Board とは、手術、放射線療法、化学療法に携わる専門的な知識、技能を持つ医師やその他の医師、医療スタッフが、がん患者さんの症状や治療方針について情報共有し、意見交換、検討、確認などを行うカンファレンスを指します。

陽子線治療の治療費

現在、陽子線治療は公的保険の適用ではなく、先進医療として行われています。先進医療とは厚生労働大臣の承認を受け、通常の保険診療と併用できる治療です。患者さんの費用負担は先進医療の陽子線治療は全額自己負担、保険診療(診察、検査、投薬、入院など)は一部負担(3割など)となります。

●自己負担 3割の場合



自由診療時の扱いについて

先進医療の適応にならず、自由診療で治療を行うケースがあります。自由診療の場合、診察や検査、投薬、入院などすべてが保険診療にならないため、全額自己負担です。

先進医療特約

民間保険には先進医療の技術料を給付対象とする「先進医療特約」があり、普及しています。ご契約の保険会社へご契約内容をご確認ください。



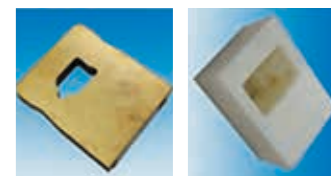
札幌禎心会病院
放射線治療センター
センター長
晴山 雅人
(はれやま まさと)

ご相談先

札幌禎心会病院
放射線治療センター

専用ダイヤル(平日9時~17時)
☎011-712-1134

住所:札幌市東区北33条東1丁目3番1号



コリメータ ポラス

ペインクリニック外科は “さまざまな痛み”を専門に診ています

当院はさまざまな痛みの治療を行う「ペインクリニック外科」を開設し、
専門医が適切で有効な診療を実践しています。

「痛み」に有効な手段
首や背中、腰、腕、手足の痛みやしびれに悩んでいる方は多いのではないのでしょうか。レントゲン写真を撮っても大きな問題はなく、痛み止めや湿布を処方されたけれどもなかなか良くならない、手術を勧められたけどできれば手術は受けたくない、痛みを我慢してそもそも受診をしていないなど、いろいろなケースがあると思います。
痛みやしびれの自覚症状があっても「何科にかかったらいいのかわからない」方も多いと聞きます。
当院ではさまざまな痛みの治療を専門に行う「ペインクリニック外科」を開設しています。日本ペインクリニック学会専門医が常勤し、適切な診断と有効な治療を選択、実践しています。

ペインクリニック外科は怖くない

ペインクリニック外科では痛みについて細かく聞き取りをし、身体所見や神経学的所見について丁寧に診察をしています。その上で必要な画像検査を行い、痛みの原因を検索し、治療方針を決定しています。
主に行っている神経ブロックという治療は、痛みがある場所の神経の近くに薬を注射することで、一時的に神経の興奮を抑え、痛みで傷ついた部位を効果的に治療する方法です。
神経ブロックという言葉だけを聞くと、「怖い」「痛そう」と思われる方も多いと思います。もちろん注射ですから、全く痛くないということはありませんが、可能な限り最小限の負担で行えるよう努めていますので、安心して受けていただけます。
神経ブロック以外では、神経の痛みに効く複数ある鎮痛



さっぽろ北口クリニック
看護部
主任
奈良崎 里美
(ならざき さとみ)

剤の中から患者さんに合った薬を処方しています。神経ブロックに抵抗がある場合はキセノンという電気治療器による痛みのない治療も選択できます。
当院は待ち時間短縮のため、できるだけご予約での来院をお願いしています。まずは電話でのご相談でも構いません。医師の説明を聞いてからブロックをするかどうか決めたいという方もぜひ、お気軽にご相談ください。スタッフ一同、心よりお待ちしております。

ご相談先

さっぽろ北口クリニック

☎011-709-1131

住所：札幌市北区北7条西2丁目8番1号
札幌北ビル2階

札幌禎心会病院

☎011-712-1131

住所：札幌市東区北33条東1丁目3番1号

造影検査と食事

MRI、CT検査では病変の大きさや性質、正確な位置情報などをより詳しく調べるため、
必要に応じて造影剤を使用する場合があります。

改良で副作用は大幅減
造影剤は他の薬と同様に副作用が出る場合があります。吐き気や嘔吐、じんま疹など軽度の症状から、腎障害やショックといった重症に至るケースがあります。
以前は副作用で吐いた吐物がのどに詰まらないよう、検査前に絶飲食をお願いしていました。患者さんの中には検査をしっかりと受けようと、前夜から何も口にせず、緊張して来院される方がいますが、緊張や不安状態は造影剤の副作用を3倍増やします。また、水分補給をしなかった場合、副作用は4〜7倍に増えるといわれています。
現在は薬の改良によって副作用が大幅に減ったこと、絶飲食によるストレスが悪影響を及ぼすことがわかってきたので、検査前であっても通常の飲食をいただいています。

ほとんどの場合、 飲食制限なし

造影検査当日の飲食制限は次の通りです。

■CT検査

飲食制限は一切ありません。水分は積極的に摂取していただきます。造影剤は腎臓からろ過されて尿になり排泄されます。水分摂取量が多い方が早く造影剤が排泄され、体への負担が軽くなります。

■MRI検査

食事制限がある検査があります。MRCP検査(胆のう、胆管、膵管)は食事をする胆のうが見えにくくなるため、食事中水分摂取(主に牛乳などの乳製品)に制限があります。この検査以外はCTと同じです。

このようにCT、MRI検査ではほとんどの場合、飲食制限はありません。



セントラルCIクリニック
看護師
堀合 聡美
(ほりあい さとみ)

当クリニックでは来院時にアレルギーや喘息の有無、既往歴などの問診を行い、診察時に造影剤使用に関する説明をして、同意いただければ造影検査を行っています。安心して安全に検査を受けられるように、検査に関する疑問、質問があれば、お気軽にご相談ください。

ご相談先

セントラルCIクリニック

☎011-623-1131

住所：札幌市中央区大通西17丁目1番27号
札幌メディアセンタービル1階

禎心会北44条クリニック

☎011-712-5161

住所：札幌市東区北44条東8丁目1番6号

札幌禎心会病院

☎011-712-1131

住所：札幌市東区北33条東1丁目3番1号
札幌メディアセンタービル1階

稚内禎心会病院

☎0162-29-4311

住所：稚内市栄1丁目24番1号

さっぽろ北口クリニック

☎011-709-1131

住所：札幌市北区北7条西2丁目8番1号
札幌北ビル2階

老健施設での「看取りケア」

04

近年、介護老人保健施設で「人生の最期」を迎えられる方が増えてきており、老健施設の機能として「在宅復帰・支援」とともに「看取りケア」も重要な役割となっています。



役割見直し、意識改革も

定期的にカンファレンスを行い、ケアの見直しをする中で、私自身が「はっ」とさせられたことがあります。看護職員や介護職員、他スタッフとの連携は当然のことと思っていましたが、介護職員の中には死や看取りに関する知識が少ない人、知識や気持ちがあっても実践に結びつかず、戸惑っているスタッフが少なくないことに気付かされました。

そこで、看取り委員会が中心となり、研修会や伝達講習などを実施、関わるスタッフ間で認識を共通にすること、

私たちスタッフは看取りを特別なこととして捉えず、通常のケアで、その人らしい最期を迎えるため、「ご本人、ご家族の希望をできる限りかなえること」を共通認識の基本とし関わることにしました。

「何かをする」のではなく、「何を望んでいるかを理解する」という意識を持ってケアすることで、スタッフ個々が目的を持って行動し、積極的に

何を望んでいるかを理解

役割や連携について今一度、見直し、確認することになりました。委員会で話し合いや意見交換などを行った結果、新たな「看取りマニュアル」の作成にもつながりました。

加えて、介護職員からは、「もっと積極的にケアに参加すべき」「もっと家族と関わる必要がある」といった意見があり、意識改革にもなったようです。



老人保健施設ら・ぶらーさ
看護科
主任
小林 真由美
(こばやし まゆみ)

参加する場面が多くなりました。カンファレンスの中で工夫や、ご家族の思いも細かく話し合うことができ、ケアにいかされるようになりました。

ご家族からは、「ここで亡くなることができても良かった」「面会へ来るたび、スタッフが声を掛けてくれて安心した」など好意的な感想をいただきました。今後ともご本人、ご家族が少しでも満足していただける最期の時間が持てるよう、お手伝いをしていきたいと思

ご相談先

老人保健施設ら・ぶらーさ

☎0162-29-4322

住所: 稚内市栄1丁目24番2号

介護老人保健施設ら・ぱーす

☎011-774-1131

住所: 札幌市北区篠路町上篠路6番286

社会福祉士(MSW)は皆さんの相談にお応えする援助職です

03

社会福祉士(MSW=メディカルソーシャルワーカー)は入院、外来問わず、患者さんやご家族から寄せられるさまざまな相談に応える援助職です。

さまざまな相談に対応

MSWが「どのような仕事をしているのか」「どういふときに関わるのか」をはっきりと知らない方は多いのではないのでしょうか。

一言で言うと、病院の医療相談室などに勤務し、病气やけがなどによって生じた患者さんが抱えるさまざまな問題に関する相談を受けています。地域や家庭、社会で自立した生活が送られるよう社会的、心理的問題の解決のための調整や社会復帰のお手伝いをしています。

具体的には、「医療費の支払いや生活費に困っている」「病気の不安や後遺症の心配で治療に専念できない」「退院後の生活に不安がある」「社会福祉制度や施設利用について知りたい」「離れて住んでいる家族の地元へ転院したい」といったケースです。

しかし、MSWがすべての問題を解決できる訳ではありません。

問題の未然防止も利点

私たちが患者さんと関わることで病气やけがに伴う生活

ません。入院費が支払えない方が利用できる医療費減免の手続きや自治体の医療費助成について情報提供したり、状況に応じて行政と連携し、経済的な救済を行ったりして在宅復帰ができる支援をします。

退院、在宅復帰後の介護生活に不安がある方には、介護保険など公的サービスが利用できるよう申請方法などをお伝えし、実際に退院後すぐに各種サービスを利用できるようにケアマネジャーとともに調整します。転院先を探している際はご家族と相談しながら受け入れしてもらえそうな病院をあたります。

このように、必要な情報を提供し、関係機関を紹介するといった支援を通じ、問題解決の道筋をつけるのが私たちの仕事です。



稚内禎心会病院
医療相談室
社会福祉士
竹田 華奈江
(たけだ かなえ)

の問題を未然に防げたり、トラブルを早期の段階で解決できたりといった利点が多いと認識していますし、医療と福祉のつなぎ役としての役割も自負しています。

医療を取り巻く環境が年々厳しくなっている社会的背景はありますが、MSWとして患者さんにとって「その人らしい生活、人生」をサポートしていきたいと考えています。お困り事がございましたら、ご遠慮せずに医療相談室へお立ち寄りください。

ご相談先

稚内禎心会病院

☎0162-29-4311

住所: 稚内市栄1丁目24番1号

札幌禎心会病院

☎011-712-1131

住所: 札幌市東区北33条東1丁目3番1号

交通安全に関する取り組み

私たちは訪問業務を行うため、移動手段として自動車(以下、公用車)を使用しており、「交通安全」の意識付けは非常に重要と考えています。



(写真①)

安全運転管理の一環として、公用車にランプ切れないが、軍手や懐中電灯といった緊急用備品は適切に設置されています。

■**車両点検(写真①)**
不備のない公用車で安全走行することを目的に、毎週1回スタッフ総出で車両点検を行っています。



(写真②)

■**交通安全運転講習(写真②)**
職員の交通安全に対する啓蒙活動の一環として、札幌方面東警察署交通第一課の方を講師に招き、交通安全運転講習を実施しています。

■**交通安全運転講習(写真②)**
公用車の車体には事業所名が入っています。走行しているときは、看板を背負っていることを常に意識しなければなりません。



訪問看護ステーション
禎心会東
理学療法士
主任
高松 和徳
(たかまつ かずのり)

■**朝のミーティングで情報交換**
特に冬場は圧雪アイスバーンや路面凍結が至る所で発生しています。通勤時に路面状況について気付いた点、外気温が終日氷点下を下回るといった天気予報の情報を、職員が多く参加している朝のミーティングで周知することで事故防止に努めています。

■**朝のミーティングで情報交換**
故に繋がりがやすいケースに加え、東区内で起きた死亡事故や区内の事故多発地帯など地域事情を反映した内容が、職員の交通安全の意識づけに強く繋がっています。

ご相談先

訪問看護ステーション禎心会東
☎011-790-8102
住所:札幌市東区北47条東16丁目1番5号

訪問看護ステーション禎心会北
☎011-768-6110
住所:札幌市北区新川1条6丁目3番3号

訪問看護ステーションあい
☎0162-34-9812
住所:稚内市栄1丁目24-2 老人保健施設ら・ぶらーさ内

ボランティア活動で 生きがいのある暮らしを!

当施設内では多くの方々にボランティアをしていただいています。活動内容は多岐に渡り、利用者さんとの交流に生きがいを感じている方もいます。



ボランティア活動はカラオケの披露、音楽演奏や伴奏、レクリエーション、制作活動のお手伝い、お茶配り、利用者さんの話し相手などさまざま、皆さんの「得意なこと」をいかしながら、利用者さんが楽しめる余暇活動を提供しています。

施設、利用者さんの大切な存在

■**活動しやすい環境づくり**
当施設ではボランティア支援の一環として、ボランティアさんの意向に沿い、より快適に活動していただける環境づくりを心がけています。

■**活動しやすい環境づくり**
日々の活動に対して感謝を含め、ボランティア室を毎週清掃したり、年1回交流会を開いたり、意見、要望をうかがう面談を行っています。ボランティアに関する悩み事を解消し、長



介護老人保健施設
ら・ぱーす
相談課
湯浅 晃介
(ゆあさ こうすけ)



く活動していただくことで利用者さんの利益につながればと思っています。

ご相談先

介護老人保健施設ら・ぱーす
☎011-774-1131
住所:札幌市北区篠路町上篠路6番286
札幌禎心会病院
☎011-712-1131
住所:札幌市東区北33条東1丁目3番1号

老人保健施設ら・ぶらーさ
☎0162-29-4322
住所:稚内市栄1丁目24番2号
サービス付き高齢者向け住宅ら・かるま
☎011-785-6110
住所:札幌市東区北47条東16丁目1番5号

禎心会東センター
☎011-711-6110
住所:札幌市東区北45条東9丁目2番7号

減塩でも食べやすく、食物繊維が豊富！

リンゴと枝豆のコロッケ

玉ネギとリンゴでほんのり甘く、チーズで味をマイルドにすることで減塩でも食べやすい、見た目も楽しいコロッケです。リンゴと枝豆に豊富に含まれる食物繊維には、血糖値の上昇やコレステロールの吸収を穏やかにし、腸内環境を整える作用があります。揚げ物なので食べ過ぎには注意して、おいしく健康的な食生活を目指してください。

※今回紹介の「リンゴと枝豆のコロッケ」は第2回全国病院レシピコンテスト減塩コロッケ部門の最優秀グランプリに輝きました。詳しくは禎心会トピックス TOPICS 2(P17)をご覧ください。



札幌禎心会病院
栄養科
管理栄養士
丸山 沙織
(まるやま さおり)



作り方

- ジャガイモと枝豆は茹でて皮をむき、マッシュする。
- リンゴと玉ネギをみじん切りにし、きつね色になるまで炒める。
- 合挽ミンチにしょうゆ、みりん、砂糖を加えて炒め、炒めたリンゴと玉ネギ、パルメザンチーズを混ぜて丸く成形し、薄力粉、卵、生パン粉を付ける。
- 180度の油で揚げる。一緒にパスタの麺も揚げ、ベビーリーフとコロッケに刺してリンゴに見立てて飾る。

材料 [2人分]

材料 [2人分]		1人分:300kcal (塩分0.7g)	
ジャガイモ	180g	みりん	4g
リンゴ	60g	砂糖	2g
枝豆(殻なし)	20g	サラダ油(揚げ油)	適量
玉ネギ	40g	衣:薄力粉、卵、生パン粉	各適量
パルメザンチーズ	小さじ1/2		
合挽ミンチ	20g	飾り:ベビーリーフ、パスタの麺	各適量
濃口しょうゆ	10g		

[連載]

認知症とリハビリテーション

第3回

「認知症のリハビリテーションと介護」

「認知症とリハビリテーション」をテーマにした連載です。最終回となる第3回は「認知症のリハビリテーションと介護」についてです。

本人の尊厳を大切に

認知症は脳の神経細胞が傷つき、機能が失われることで日常生活にさまざまな支障を来す病気です。リハビリテーションの実施と同じく、適切な介護で日常生活の支障を減らすことは十分可能です。日常生活で大切にしていることや習慣にしていることは皆さん一人ひとり違いますし、認知症の方も同じだと思います。それを考えないで接すると、人生の先輩である認知症の方々に嫌な思いをさせ、プ

イドを傷つけることがあります。このような個人個人が大切にしていることを「尊厳」と言います。難しい言葉ですが、専門家の意見や私自身の経験からリハビリや介護を行う際、最も大切にしています。

してはいけない発言、行動

尊厳を損なうようなことを行うと、うつ症状や徘徊、暴力、暴言といった行動、心理症状(BPSD)が出現しやすくなります。具体的には①相手のことを

知ろうとしない②ごまかしや嘘をつく③認知症の方を問題のある人として接する④何でもこちらでやってしまう⑤説明をせず、承諾を得ないーなどが挙げられます。症状により難しい面もありますが、「介護する方自身ができるように介護されたら気持ちが良いのか」を常に考えると良いと思います。

適切なサービスの利用

病気を患った方にとってご家族は大切な存在です。不安

な気持ちを上手に伝えきれず、ご家族に甘えたり、怒ったり、泣いたりさまざまな感情を表します。加えて、認知症の方に前記したBPSDが出現すると、ご家族のストレスが増え、身体面、精神面に不調が出やすくなります。そうなる前に専門窓口へ相談し、適切なサービスを受けることがとても大切です。

本誌背表紙に当法人の在宅関連事業所と電話番号を掲載していますので、お気軽にご連絡ください。

(完)



介護老人保健施設
ら・ばーす
リハビリ科・デイケア科

副部長

根布谷 厚志

(ねぶや あつし)



地域医療 連携施設の ご紹介

私たちは、
近隣の先生方、
施設と連携して
地域密着の
医療・介護に
取り組んでいます。

【標榜科目】産婦人科

〒064-0821
札幌市中央区北1条西25丁目1-16
☎011-614-0800
<http://maruyama-ladies.com/>



院長
鈴木 孝浩 先生 美和 先生
(すずき たかひろ) (みわ)

Q 施設の特長を教えてください。
A 中央区北1条通り北海道神宮鳥居前に3階建ての施設を新築し、昨年10月に夫婦で開業しました。
院内は木目調を多く採り入れた落ち着いたデザインとしました。診察室はもちろん、手術室、体外受精をするための培養室、レントゲン室が備わっており、術後休んでいたく回復室もあります。

Q 対象疾患を教えてください。
A 産婦人科全般です。一般検診やがん検診、がん免疫療法から子宮筋腫、子宮内膜症、子宮脱、不妊症、更年期障害、尿もれ、母乳外来、ホルモンの悩み、ピル・漢方のご相談、緊急避妊、ダイエット点滴、アンチエイジング点滴・注射など若い方からご年配の方まで幅広く対応させていただきます。

円山レディース クリニック



Q 読者にメッセージをお願いします。
A 産婦人科を受診することに抵抗をお持ちの方がたくさんいらっしゃると思いますが、体調がすぐれないとき、月経や妊娠、出産、母乳育児、更年期についてのさまざまな女性特有の悩みがありましたら、お気軽にご相談ください。

Q 診療方針を教えてください。
A 二人とも札幌医科大学附属病院やその主要関連病院で外産や妊娠管理、分娩、手術、抗がん剤治療、不妊症など産婦人科医として経験を積んでまいりました。特にがん治療、子宮脱領域で関わった患者様が最も多いですが、不妊症や分娩でも数多くの方と接してきました。
これまでの経験をいかし、気軽に受診できるクリニックを目指し、わかりやすい説明、適切な治療、安心できる診療を提供させていただきます。

禎心会 新人スタッフ紹介

私たちは禎心会の新しいスタッフです。
皆さまのお声を励みに進んでいきますので、
よろしくお願いいたします。

札幌禎心会病院

氏名
佐々木 美香
(ささき みか)
職種
看護師

札幌禎心会病院

氏名
福井 奈央
(ふくい なお)
職種
看護師

札幌禎心会病院

氏名
苫米地 美緒
(とまべち みお)
職種
看護師

札幌禎心会病院

氏名
高添 保宣
(たかぞえ やすのぶ)
職種
看護師

札幌禎心会病院

氏名
佐藤 有里子
(さとう ゆりこ)
職種
看護師

札幌禎心会病院

氏名
川上 礼華
(かわかみ めいあ)
職種
看護師

札幌禎心会病院

氏名
岡林 英子
(おかばやし えいこ)
職種
看護師

札幌禎心会病院

氏名
松本 真希子
(まつもと まきこ)
職種
保健師

札幌禎心会病院

氏名
石山 拓哉
(いしやま たくや)
職種
介護福祉士

札幌禎心会病院

氏名
須貝 加津子
(すがい かつこ)
職種
介護福祉士

ら・かるまセンター

氏名
佐藤 文彦
(さとう ふみひこ)
職種
理学療法士

介護老人保健施設 ら・ぱーす

氏名
永井 沙知子
(ながい さちこ)
職種
看護師

介護老人保健施設 ら・ぱーす

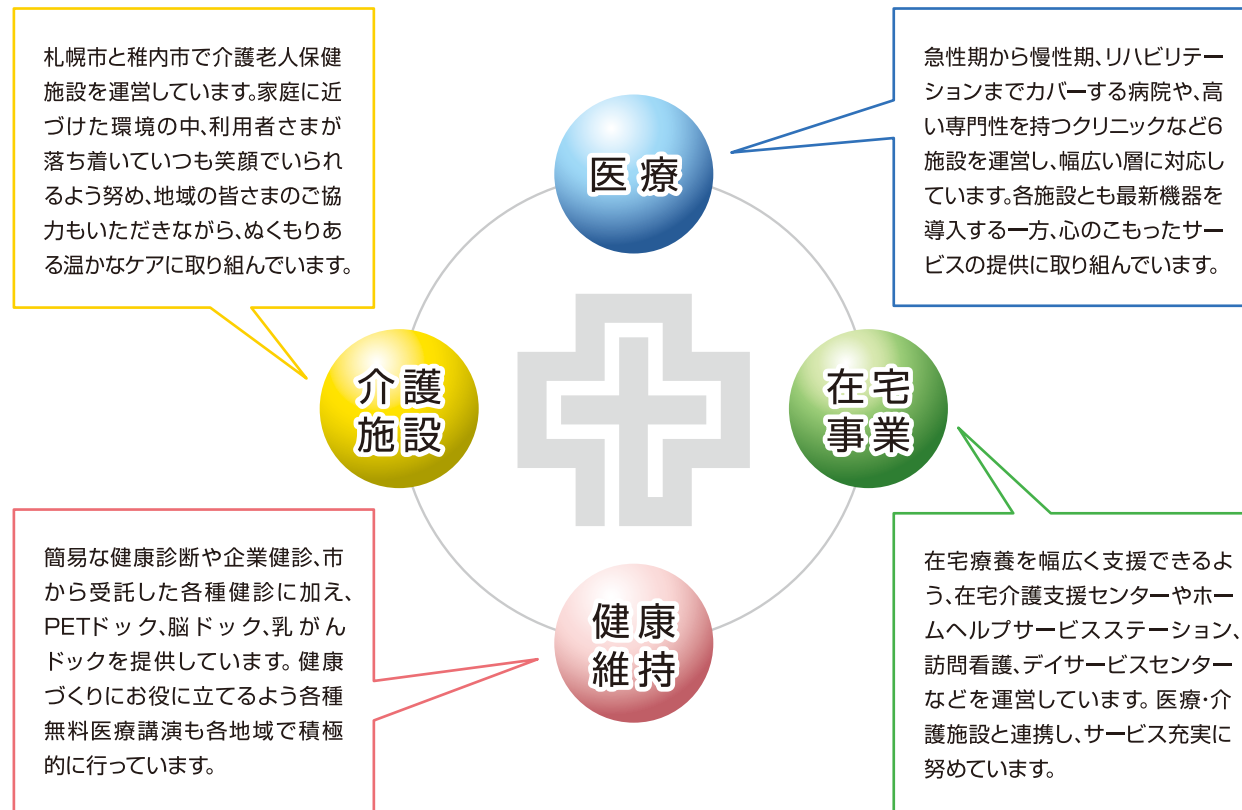
氏名
笹島 誓子
(ささじま せいこ)
職種
言語聴覚士



禎心会総合案内

INTRODUCTION

私たち社会医療法人禎心会は、『良質な医療、介護を通じて地域社会の繁栄に貢献する』という理念の下、札幌市、稚内市で医療や介護、在宅関連事業、健康維持に役立てるさまざまな活動を実践しています。各地域に密着しながら、患者さまや入所者さま、利用者さま、ご家族の立場に立ち、信頼される各種サービスの提供に職員一同、努めています。



医療	介護施設	在宅事業	健康維持
医療機関のご案内 <ul style="list-style-type: none"> ●札幌禎心会病院 ●稚内禎心会病院 ●セントラルCIクリニック ●さっぽろ北口クリニック ●禎心会北44条クリニック 	介護老人保健施設のご案内 <ul style="list-style-type: none"> ●介護老人保健施設 ら・ぱーす ●老人保健施設 ら・ぷらーさ 	在宅事業のご案内 <ul style="list-style-type: none"> ●禎心会東センター ●禎心会北センター ●ら・ぱーすセンター ●ら・ぷらーさセンター ●ら・かるまセンター (サ高住ら・かるま併設) 	健康診断各種検診のご案内 <ul style="list-style-type: none"> ●PETドック ●脳ドック ●乳がんドック

協業法人
社会福祉法人
札幌山の手リハビリセンター

ケアセンター栄町

〒007-0847 札幌市東区北47条東17丁目1番1号
☎011-789-1152

- 障がい者支援施設栄町 (短期入所)
- 生活介護栄町
- 地域密着型介護老人福祉施設栄町
- ショートステイ栄町
- デイサービスセンター栄町
- 居宅介護支援事業所栄町

ケアセンター山の手

〒063-0009 札幌市西区山の手433番地1
☎011-642-1152

- 障がい者支援施設山の手 (短期入所)
- 生活介護山の手

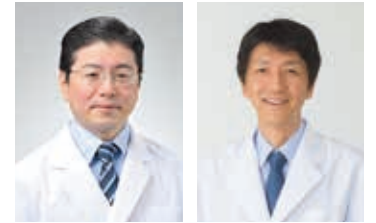
ケアセンターら・せれな

〒002-8081 札幌市北区百合が原3丁目1番地1号
☎011-702-1152

- 介護老人福祉施設ら・せれな
- ショートステイら・せれな
- デイサービスセンターら・せれな
- 居宅介護支援事業所ら・せれな

TOPICS 1

札幌禎心会病院、両副院長が「ベストドクター2016-2017」に選出



札幌禎心会病院の谷川緑野副院長・脳卒中センターセンター長(写真左)と表圭一副院長(ペインクリニック外科)がベストドクター社からベストドクター2016-2017に選出されました。

同社は病気で苦しむ人が最良の医療を受ける手助けをしたいとの思いから、米国ハーバード大学医学部の医師2人によって1989年に創業。同社が医師に対し、「もし、自分や大切な人が治療を必要とする際、自分以外の誰に治療を委ねますか」という質問をし、ベストドクターを決定しています。自分と同じ分野の医師が対象です。

全世界の医師900万人のうちベストドクターは0.6%。日本は医師約31万人に対し、約6,500人(2.1%)が同社のデータベースに登録されています(2016年7月現在)。

TOPICS 2

札幌禎心会病院栄養士が第2回全国病院レシピコンテストでグランプリ受賞



第2回全国病院レシピコンテスト減塩コロッケ部門が開催され、札幌禎心会病院の4人の管理栄養士が応募、丸山沙織の「りんごと枝豆のコロッケ」(P14参照)がプロ部門の最優秀グランプリに輝きました。

応募は50件で事前審査の結果、金賞、銀賞、入選が選ばれ、最終試食審査でグランプリが決定しました。同じく金賞を受賞していた北岡愛の「長いも梅しそコロッケ」は3位に選ばれ、角直子の「とろ〜りチーズ入り雑穀ライスコロッケ」と井戸川久美子の「まめまめコロッケ」は銀賞を受賞しました。

一方、丸山は北海道の食材を使った献立で競う「きた食dayコンテスト2016」で特別賞を受賞しました。献立タイトルは「食べて健康! 禎心会プレート」(写真)。「道産食材できれいに健康に」をコンセプトとし、目からも楽しくおいしく食べられ、健康になれる献立としたとのこと。

TOPICS 3

ら・ぱーす、コンサドーレサンタ隊を招きクリスマスイベント



介護老人保健施設ら・ぱーすは来期のJ1昇格を決めたサッカーチーム、北海道コンサドーレ札幌のサンタ隊と一緒にクリスマスイベントを行い、楽しいひとときを過ごしました。チームマスコットのドーレ君と、オフィシャルダンスチーム、コンサドーレズの女性2人を施設に招き、デイケアで利用者さんとPK対決をしたり、ダンスパフォーマンスに大いに盛り上がりました。

編集後記

特集で紹介した通り、札幌禎心会病院は道内民間病院初となる陽子線治療を2月から開始。国内では12施設目となります。日本は世界的にも粒子線治療の先進国と言われ、他国をリードしています。

一方で陽子線治療に対する国内の認知度はまだまだ低調なのが現状のようです。同院にも一般の方はもちろん、医療関係者の方々からもさまざまな質問、問い合わせをいただいています。

同院では少しでも理解を深められるよう全職員対象勉強会をはじめ、医療機関向け講演会に加え、一般の方々を対象とした無料医療講演会を院内外で開き、専門医がわかりやすく解説しています。開催は不定期ですが、院内やホームページで案内していますので、知識向上の一助へ、ぜひ足を運んでみてください。

(三上)

心に寄りそう、医療と介護をめざして。

社会医療法人 禎心会

札幌禎心会病院

〒065-0033 札幌市東区北33条東1丁目3番1号
☎ 011-712-1131

三大疾病(がん・脳卒中・心臓病)に特化した医療を提供いたします

- 科目
- ・脳神経外科
- ・神経内科
- ・消化器内科
- ・消化器外科
- ・内科
- ・循環器内科
- ・心臓血管外科
- ・頭頸科
- ・腫瘍内科
- ・乳腺外科
- ・婦人科
- ・放射線治療科
- ・放射線診断科
- ・リハビリテーション科
- ・形成外科
- ・ペインクリニック外科
- ・麻酔科
- ・病理診断科
- ・歯科口腔外科



セントラルCクリニック

〒060-0042 札幌市中央区大通西17丁目1番27号 札幌メディアセンタービル1F
☎ 011-623-1131

がん診断にPETを活用
PET、MRI、CTの画像診断専門クリニックです

- 科目
- ・放射線診断科、PETドック



さっぽろ北口クリニック

〒060-0807 札幌市北区北7条西2丁目8番1 札幌北ビル2F
☎ 011-709-1131

最先端の医療で皆さまの健康を守ります

- 科目
- ・脳神経外科
- ・整形外科
- ・ペインクリニック外科
- ・乳腺外科
- ・消化器内科
- ・神経内科



禎心会北44条クリニック

〒007-0844 札幌市東区北44条東8丁目6番6号
☎ 011-712-5161

在宅療養される地域の方々を支援します

- 科目
- ・内科
- ・脳神経外科



介護老人保健施設 ら・ぱーす

〒002-8052 札幌市北区篠路町上篠路6番286
☎ 011-774-1131

和みの時間を提供いたします

- 利用施設
- 入所定員80名(全室個室8ユニット)
短期入所療養介護(入所定員内)



サービス付き高齢者向け住宅 ら・かるま

〒007-0847 札幌市東区北47条東16丁目1番5号
☎ 011-785-6110

生き生きとした落ち着いた暮らしを提供いたします

- 利用施設
- 全40戸(約25㎡で台所、水洗トイレ、収納設備、浴室完備)



稚内禎心会病院

〒097-0017 稚内市栄1丁目24番1号
☎ 0162-29-4311

道北における信頼の地域医療を目指して

- 科目
- ・脳神経外科
- ・リハビリテーション科
- ・内科
- ・消化器内科
- ・循環器内科



老人保健施設 ら・ぷらーさ

〒097-0017 稚内市栄1丁目24番2号
☎ 0162-29-4322

このぬくもりが大好きです

- 利用施設
- 入所定員100名(一般棟50名/認知症専門50名)
短期入所療養介護(入所定員内)



私たちは良質な医療・介護を通じて、
地域社会の繁栄に貢献します。

QRコード



<http://teishinkai.jp>

ていしんかい

在宅関連事業所

禎心会東センター

〒007-0845 札幌市東区北45条東9丁目2番7号
☎ 011-711-6110

- 居宅介護支援事業所 禎心会東
- ホームヘルプサービスステーション 禎心会東
- デイサービスセンター 禎心会東(65名/日)
- 札幌市東区介護予防センター 栄町

禎心会北センター

〒001-0921 札幌市北区新川11条6丁目3番3号
☎ 011-768-6110

- 居宅介護支援事業所 禎心会北
- ホームヘルプサービスステーション 禎心会北
- 訪問看護ステーション 禎心会北

ら・ぱーすセンター

〒002-8052 札幌市北区篠路町上篠路6番286
☎ 011-774-1131

- 居宅介護支援事業所 ら・ぱーす
- ホームヘルプサービスステーション ら・ぱーす
- デイケアセンター ら・ぱーす(75名/日)

ら・かるまセンター

〒007-0847 札幌市東区北47条東16丁目1番5号
☎ 011-785-6110

- 居宅介護支援事業所 ら・かるま
- ホームヘルプサービスステーション ら・かるま
- 訪問看護ステーション 禎心会東

ら・ぷらーさセンター

〒097-0017 稚内市栄1丁目24番2号 老人保健施設 ら・ぷらーさ内
☎ 0162-29-4332

- 稚内市南地区居宅介護支援事業所
- ヘルパーステーション 偲
- 訪問看護ステーション あい
- 稚内市南地区在宅介護支援センター ぬくもり
- デイケアセンター ら・ぷらーさ(70名/日)