

ひまわり

2022

秋

vol.102



| 特集 |

診療科を超えたチーム医療で がんの集学的治療を行っています

●インフォメーション ●栄養レシピ ●地域医療連携施設のご紹介 ●新人スタッフ紹介 ●トピックス

心に寄りそう、医療と介護をめざして。

 社会医療法人 禎心会

わたしたちは法人理念に基づき、
良質な医療・介護を通じて
地域社会の繁栄に貢献します。

INDEX

特集

- 1 診療科を越えたチーム医療で
がんの集学的治療を行っています

【禎心会インフォメーション】

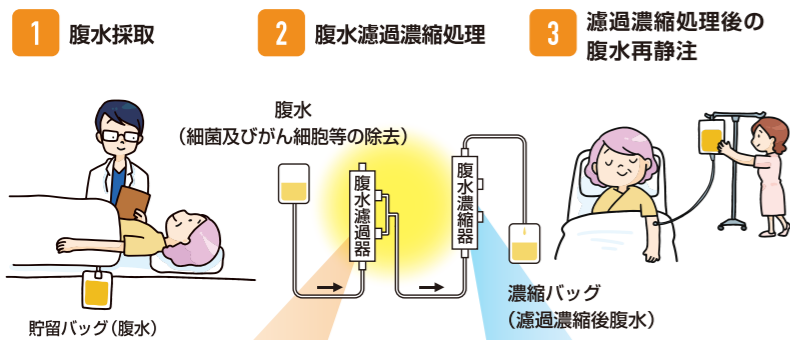
- 5 各診療科と連携して
頭頸部がんの治療をしています
- 7 大腸CTについて
- 8 自分自身と大切な家族のために
ぜひ乳がん検診を！
- 9 てんかん治療の自己負担の軽減に
「自立医療支援」制度の活用を
- 10 エンディングノートについて
- 11 「緩和ケア認定看護師」による
訪問看護について
- 12 ご自宅を訪問して行う言語療法のご紹介
- 13 [連載] 言語療法の役割
- 14 栄養レシピ
- 15 地域医療連携施設のご紹介
- 16 禎心会新人スタッフ紹介
- 17 禎心会トピックス
- 18 禎心会総合案内

特集

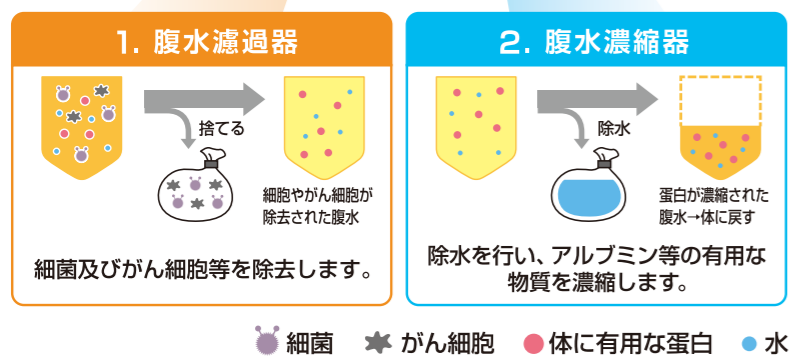
診療科を越えた チーム医療で がんの集学的治療を 行っています

がんの治療による副作用を軽減する治療法
や身体への負担をできる限り少なくする低
侵襲治療、各診療科の専門的な治療を組み合
わせた集学的治療を行っています。

TEISHINKAI
HIMAWARI Vol.102



CARTのしくみ



**副作用の軽減を目指した
がん治療**

がん化学療法センターでは、
がん治療による副作用の苦痛を
少しでも減らし、治療効果を高
める工夫を取り入れた抗がん剤
治療を行っています。

高周波によりがん細胞を加熱
し、がん組織だけを死滅させる
ハイパーサーミア(温熱療法)
を抗がん剤治療に加えることに

より、抗がん剤の効果を増強で
きます。抗がん剤を減量しても、
しっかりとした治療効果を出す
ことも期待できるので、副作用
を軽減した治療にすることもで
きます。

また、患者さんの病態により、
放射線治療や高圧酸素療法、漢
方療法なども総合的に取り入れ
ることが出来る全国でも数少な
い治療体制を整えています。ハ
イパーサーミアや高圧酸素療

**がん性腹膜炎に伴う
腹水の治療**

がん化学療法センターでは、
2022年7月より、がん性腹
膜炎に伴う多量の腹水に対応
できるKM・CART(腹水ろ
過濃縮再静注法)の治療を開始
しています。

がん性腹膜炎とはがんが進
行して腹部にがん細胞が転移し
た状態のことを言います。症状
としては、腹水が溜まり、お腹が
張っている感じや腹痛、食欲不
振、息苦しさなどがあります。
こうしたがん性腹膜炎に伴う

腹水に対して当院で行っている
治療法がKM・CARTです。従
来の治療法(CART)では、約4
〜5リットルの腹水の処置が限
界でしたが、KM・CARTでは
10リットル以上の腹水であって
も、ほぼ全ての腹水を抜くこと
ができ、症状の改善も見られま
す。また、ろ過濃縮処置をした上
で腹水のなかに含まれる栄養成
分を体内に戻すこともできます。

当院では、他の医療機関で抗
がん剤治療や緩和ケアを受けつ
つ、当院でKM・CARTによる
腹水の治療に対応することも可
能です。

禎心会のもっと
詳しい情報はこちら！
各施設の詳しい情報はホーム
ページでもご覧いただけます。
ぜひご覧ください。

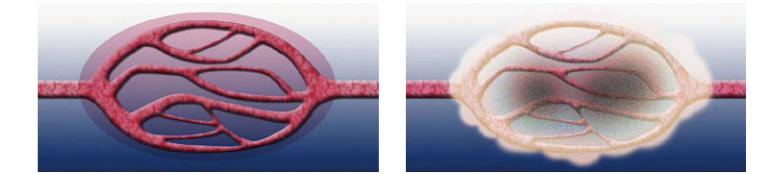
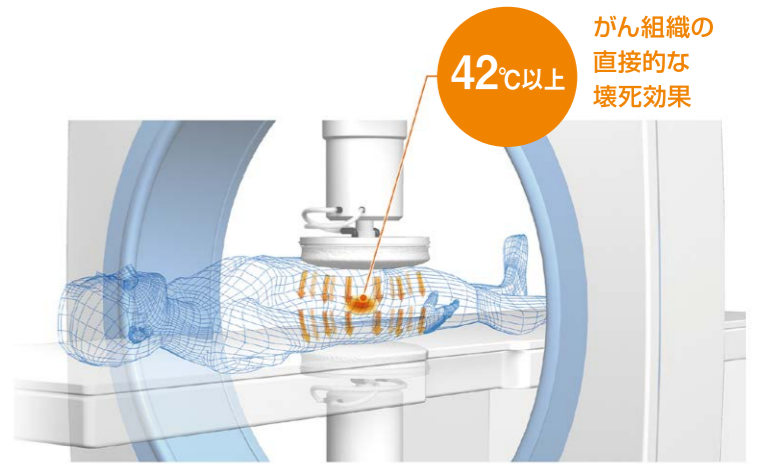
<https://www.teishinkai.jp>



◀ スマホはこちらから

色弱の方にも見やすいユニバーサルデザインに
基づいた配色を採用しています。

がん組織の直接的な壊死効果



正常な組織に加温した場合

正常な組織は、血流の増加によって熱を逃がすので、温度が上昇しにくい。

がん組織に加温した場合

がん組織は血流が増えないため、熱を逃がすことができず、その結果、血流が減少して温度が上昇し、栄養が行き渡らず死滅に向かう。

法は抗がん剤投与の直前もしくは直後に行うと、より効果的とされています。当院では、抗がん剤治療の同日にハイパーサーミアや高圧酸素療法を行うこともできます。

放射線・陽子線治療

当院では、2016年11月に道内にある民間病院初となるがん陽子線治療を開始し、これ

まで約5年間、実績を積みできました。

従来のエックス線を用いた放射線治療は、身体の表面近くで一番強いエネルギーを放ち、体内へ入るに従ってエネルギーは減少し、腫瘍を越えて体を突き抜けます。腫瘍以外の正常な部分へも放射線が照射されてしまうため、場合によっては強い副作用を生じたり、十分な量の放射線が照射出来ない、という問

題点がありました。

一方、陽子線治療では、水素の原子核(陽子)を加速してエネルギーを高めてできる陽子線を治療に用います。陽子線はあらかじめ設定した深さに達したときに最大のエネルギーを放出して停止する性質を持っています。この性質を利用して、腫瘍のある深さに合わせて照射する設定をすることで、腫瘍に対してピンポイントに治療することができます。その結果、通常の放射線治療に比べて、正常細胞へのダメージが少なく、副作用を少なくすることが出来ます。またより強い量の放射線を照射できるため、根治性の向上が期待出来ます。

陽子線治療の保険適用に関しては、2022年4月より、前立腺がん、頭頸部がん(口腔、咽喉頭の扁平上皮がんを除く)、骨軟部腫瘍、小児腫瘍に加え、新たに肝細胞がん(長径4cm以上)、肝内胆管がん、膵がん(局所進行)、術後に局所再発した大腸がんが健康保

脳腫瘍

脳腫瘍は、頭蓋骨の内部にできる腫瘍の総称です。脳の細胞や脳を取り巻くものから発生する原発性脳腫瘍と他の臓器のがんが脳に転移する転移性脳腫瘍があります。症状は、頭痛やめまい、ふらつき、手足のしびれ・まひ、話しづらさ、物が二重に見える(複視)、音が聞こえづらいなど腫瘍が発生する部位によって様々です。

脳腫瘍は、良性腫瘍の場合、部位や大きさ、症状によって、経過観察や手術で全て摘出する場合もあります。一方、悪性腫瘍の場合は、手術に加え、放射線治療や薬物療法などを組み合わせた集学的治療が必要となります。

当院では、数多くの症例で培った頭蓋底手術の技術や内視鏡技術、各診療科における専門的治療を融合した安全で質の高い治療が特長となっています。

胃がん・大腸がん

消化器外科では、消化器内科と連携しながら、外科治療を行っています。主に胃がん、大腸がんに対しては、低侵襲(傷や身体への負担が小さい)治療

頭頸部がん

による早期退院、社会復帰を目指すし、腹腔鏡手術を積極的に導入しています。

頭頸部がんの治療には手術、放射線療法、薬物療法(抗がん剤治療、がん免疫療法など)の3つの治療法があり、がんの発生部位や進行度、患者さんの全身状態(年齢や持病)を考慮して治療法を決定します。

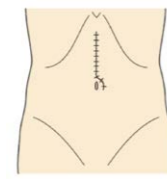
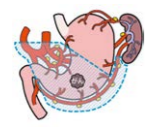
また、頭頸部は呼吸、発声、嚥下(飲み込み)など生活を送る上で重要な機能を担っていますので、治療後の生活に及ぼす影響も考慮し、患者さんと相談して治療法を選択しています。

※本誌5ページからの記事にて、頭頸部の

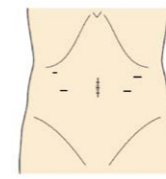
低侵襲を目的とした腹腔鏡手術の一例

疾患の種類や部位、大きさなどにより傷の大きさは多少変わります。詳しくは外来にてご相談ください。

胃がんの場合

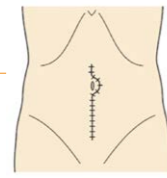
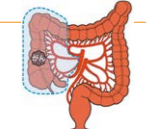


【開腹手術】

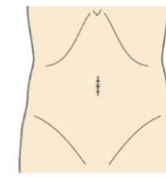


【腹腔鏡手術】

大腸がんの場合



【開腹手術】



【腹腔鏡手術】

乳がん

がんの治療について、より詳しく掲載しています。

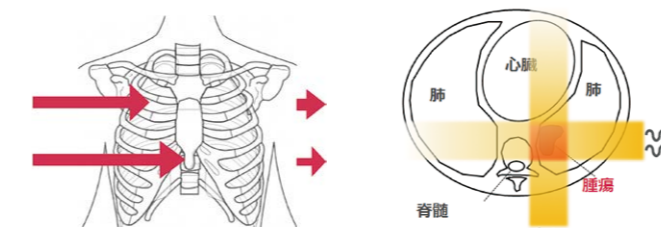
乳がんは、年々増加傾向にあり、日本人女性の9人に1人がかかると言われていますが、早期発見・早期治療によって完治が望めます。年代別では、40代と60代にピークがありますが、20代の若年性乳がんや男性乳がんもあります。

当院では、検診から診断、治療までが可能で、個々の患者さんに最適な治療(手術、薬物治療、放射線治療の組み合わせ)を行っています。

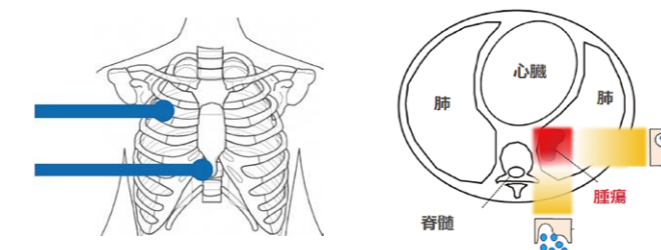
子宮頸がん・子宮体がん・卵巣がん

婦人科では、子宮頸がん、子宮体がん、卵巣がんなど多くの悪性腫瘍の症例を診てきた婦人科腫瘍専門医が診断から治療までスピーディーに対応します。加えて、術後の放射線療法や薬物療法も当院で行うことができます。

X線は身体を突き抜ける。



陽子線は身体の中で止まる。



除適用の対象として追加されました。

また、X線治療装置(リニアック)による強度変調放射線治療、定位放射線治療などの高精度放射線治療の症例も多く、がんに対する手術、放射線治療、薬物治療の三大治療の一端を担っており、より高い治療効果を目指して、各診療科とチーム医療で集学的治療に対応しています。

【ご連絡先】

札幌禎心会病院

代表: ☎011-712-1131 (ご予約)

地域医療支援センター: ☎011-712-0920 (医療機関からのご紹介)

住所: 札幌市東区北33条東1丁目3番1号

札幌禎心会病院



札幌禎心会病院
頭頸部腫瘍センター
センター長
近藤 敦
(こんどう あつし)

各診療科と連携して 頭頸部がんの治療をしています

当院では、各診療科の専門医と連携し、お一人お一人の患者さんに適した治療を行っています。

がんの種類	主な症状
口腔がん	<ul style="list-style-type: none"> ●口内炎のような症状が続く ●話しづらい ●飲み込みづらいなど
喉頭がん	<ul style="list-style-type: none"> ●のどの違和感、痛み ●飲みこんだ時の痛み ●声がかれる など
上咽頭がん	<ul style="list-style-type: none"> ●鼻詰まり、鼻出血 ●顔がしびれる感じ ●耳がつまった感じ ●物が二重に見える など
中咽頭がん	<ul style="list-style-type: none"> ●のどの違和感、痛み ●口が開きづらくなる ●出血する ●頸部のしこり など
下咽頭がん	<ul style="list-style-type: none"> ●のどの違和感、痛み ●耳の周りの痛み ●出血する ●声がかれる など
鼻・副鼻腔がん	<ul style="list-style-type: none"> ●鼻の痛み、鼻づまり、鼻出血、鼻水 ●眼球突出 ●物が二重に見える ●歯が浮いた感じ、歯痛 など
唾液腺がん	<ul style="list-style-type: none"> ●耳の下部・前部の腫れ ●顔面神経の麻痺 ●舌のしびれや痛み
甲状腺がん	<ul style="list-style-type: none"> ●(腫瘍が大きくなると)頸部のしこりや腫れ、声がかれる など

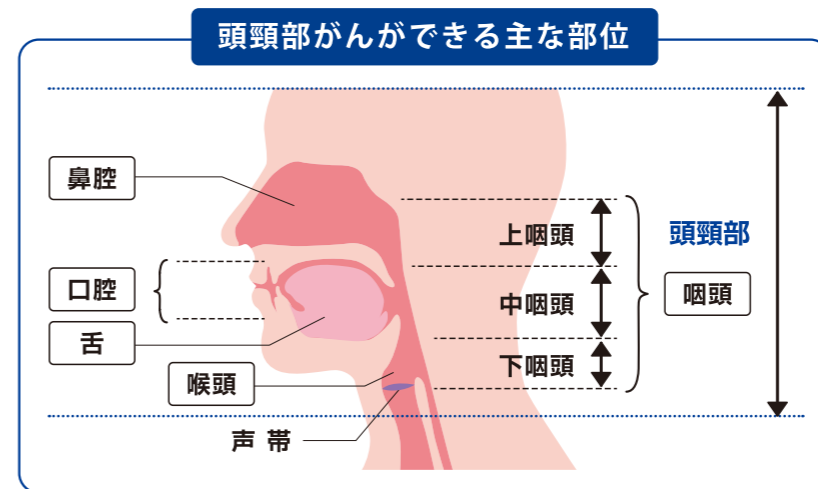
視鏡(ファイバースコープ)で細部までよく観察します。がん細胞の有無や細胞の種類などを確認するためには、疑わしい部位(組織)を採取し、病理組織検査をします。がんの広がりや転移の有無は、CT、MRI、超音波検査などの画像検査で確認します。必要があればPET検査も行います。

検査の結果をもとに、放射線治療科、腫瘍内科などの関連診

療科の専門医とお一人お一人の患者さんに適した治療法について話し合います。その結果を踏まえて、患者さんには病状の説明と治療法についてお話しさせていただきます。

頭頸部がんの治療

頭頸部がんの治療には手術、放射線療法、薬物療法(抗がん剤治療、がん免疫療法など)の



頭頸部がんとは

頭頸部は、鼻(鼻腔・副鼻腔)、口(口腔)、のど(咽頭・喉頭)など広い範囲の部位を含んでおり、これらの部位から発生する悪性腫瘍のことを頭頸部がんと呼びます。

頭頸部がんは日本人のがん

全体の約5%の罹患率と言われています。中高年の男性が発症しやすい傾向にあります。がんの種類によっては、若年者や女性でも発症することがあります。

発生部位にもよりますが、頭頸部がんは喫煙や過度の飲酒により発症の危険性が高まるとされています。

また咽頭癌の一部のタイプではヒトパピローマウイルス(HPV)やEBウイルスなどのウイルス感染が発症に関与していることも知られています。

呼吸をする、声を出す、飲み込むなど日常生活を送る上で大切な機能を担っている頭頸部の治療は、これらの機能の温存、バランスを保つていくことを考慮する必要があります。

出典:「がん免疫.jp」
(https://www.immunooncology.jp/patient/hn_cancer/ch01)

また咽頭癌の一部のタイプではヒトパピローマウイルス(HPV)やEBウイルスなどのウイルス感染が発症に関与していることも知られています。

呼吸をする、声を出す、飲み込むなど日常生活を送る上で大切な機能を担っている頭頸部の治療は、これらの機能の温存、バランスを保つていくことを考慮する必要があります。

頭頸部がんの種類と症状

頭頸部がんの種類は、口腔がん、喉頭がん、咽頭がん(上咽頭・中咽頭・下咽頭)、鼻・副鼻腔がん、唾液腺がん、甲状腺がんに分けられます。主な症状は、口腔がんであれば、口内炎のような症状が続く、話しづらい、飲み込みづらいなど、喉頭がんであれば、のどの違和感、痛み、飲み込んだ時の痛み、声がかれるなどがんの種類によって症状も様々あります。

また、頭頸部がんは初期症状が少なく、特有の症状に乏しいため、発見された時には進行した状態であることが多い傾向にあります。

治療までの流れ

初めて受診される患者さんには、病気の状態を詳しく調べ、必要に応じての検査をさせていただきます。のどの奥などで診て確認できない部位は、内

3つの治療法があり、がんの発生部位や進行度、患者さんの全身状態(年齢や持病)を考慮して治療法を決定します。

また、頭頸部は呼吸、発声、嚥下(飲み込み)など生活を送る上で重要な機能を担っています。そのため、治療後の生活に及ぼす影響も考慮し、患者さんと相談して治療法を選択しています。

ボイスプロテーゼを埋め込む手術も行っています。

一部の早期咽頭癌に対しては、低侵襲、機能温存を目的として経口的鏡視下手術を行っています。首に切開を入れず、口から内視鏡を挿入して必要最低限の切除を行う方法で、患者さんへの侵襲を減らし、飲み込みなどの機能を温存するように努めています。

当院での頭頸部がん治療の特長

当院では、進行癌に対して頭頸部の機能を可能な限り温存する為に、高度な技術を要するマイクロサージャリーを用いた遊離組織移植による再建手術を積極的に行っています。喉頭がんや下咽頭がんに対しては、声を失わないように喉頭を温存する手術も数多く実績があります。また、喉頭摘出により声を失った患者さんに対しては、シャント発声法による音声獲得のために

頭頸科 診療日					
札幌禎心会病院					
月	火	水	木	金	土
午前 ●	●	—	—	●	—
午後 ●	●	—	—	●	—

【ご連絡先】

札幌禎心会病院
代表: ☎011-712-1131 (ご予約)
地域医療支援センター: ☎011-712-0920 (医療機関からのご紹介)
住所: 札幌市東区北33条東1丁目3番1号

自分自身と大切な家族のために ぜひ乳がん検診を!



禎心会
さっぽろ北口クリニック
事務部
冷水 里緒
(ひやみず りお)

乳がん検診を受けていますか?

自分自身のためにも、大切な家族のためにも、受診をおすすめいたします。

札幌市の乳がん検診は40歳以上の偶数歳が対象

乳がんは日本人女性の9人に1人がかかる時代となり、増加傾向は続いています。一方で、早期発見して適切な治療を受ければ、9割以上が治るといわれています。

当院では、札幌市の乳がん検診を行っています。札幌市に住民票がある40歳以上の偶数歳の方が2年に一度受けられる検診で、料金は40歳代…2方向撮影1800円、50歳以上…原則1方向撮影1400円(※医師の判断により2方向撮影する場合あり)。1方向撮影とは片側乳房を1回だけ撮影する方法、2方向撮影とは片側乳房の挟む方向を変えて2回撮影する方法です。偶数歳で受けられなかった方も対象になる場合がありますので、詳しくはお問い合わせください。

また、しこりや痛み、くぼみ、分泌、違和感等がある方は保険診療でも受診可能ですので、お

気軽に相談ください。ネットでの予約にも対応し、お忙しい方も簡単にご予約いただけます。

当日の流れは、受付時に問診票記入↓着替え↓検査↓結果説明↓会計で、所要時間は約1時間程度です。

女性医師・スタッフですべて対応できます

検診は女性医師が対応し、マンモグラフィも女性の放射線技師が行うほか、女性専用の待合スペース(キッズスペースあり)も設けています。

初めての方、過去にマンモグラフィを受けて痛くてつらかった等の不安がある方でも事前にご相談いただき、安心して受診できるよう心がけています。

「ピンクリボン」を大切にですか? 「ピンクリボン」とは乳がんの正しい知識を広め、早期発

ご相談先

禎心会さっぽろ北口クリニック
☎011-709-1131
住所:札幌市北区北7条西2丁目8番1号
札幌北ビル2階

札幌禎心会病院
☎011-712-1131
住所:札幌市東区北33条東1丁目3番1号

大腸CTについて

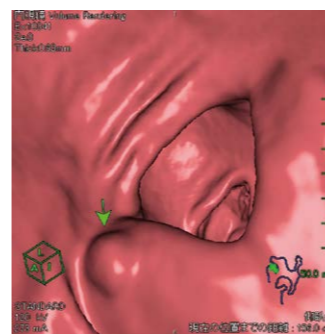


セントラルCIクリニック
放射線部
放射線技師
田中 健太郎
(たなか けんたろう)

当クリニックでは、炭酸ガスを用いた大腸CT検査を行っています。
内視鏡検査が困難な方も、内視鏡と同じような検査が可能です。

撮影したCT画像で 大腸疾患の発見へ

炭酸ガスを用いた大腸CT検査は、肛門からチューブを挿入し、機械を使って炭酸ガスを注入します。大腸を十分に膨らませてから体位を変えて数回のCT撮影を行い、撮影したCT画像から専用のアプリケーションによって仮想内視鏡画像を作成することで、大腸がんや大腸ポリープなどの大腸疾患を見つけることができます。



大腸ポリープのCT画像

検査で使用する炭酸ガスは体内への吸収が早く、空気の100倍以上の早さで吸収されるので、検査中に感じる腹部膨満感も検査が終わって病

院を出るころには消失します。大腸CT検査を行うためには、前処置(腸管洗浄)が必要となります。検査2日前の夜から下剤を服用し、検査前日には大腸内に便が残りにくい検査食を食べていただきます。また、下剤の中に少量の造影剤を混ぜて飲んでいただくため、大腸内に便が多少残っていても問題なく検査を行うことができます。

内視鏡検査が困難な方も 大腸の検査が可能に

この大腸CT検査は、大腸内視鏡検査を行うことが困難な方も、内視鏡と同じような検査を受けることができます。また、腹部CT撮影を行うことから、腎臓などほかの内臓の病気を見つけれられることもあります。

さらに、大腸内視鏡検査と比べて、「前処置で服用する下剤の量が少ない」「検査時間が短い(20〜30分程度)」「痛みが

少ない」「消化管穿孔などの合併症が極めて少ない」などのメリットがあります。

しかし一方で、CT撮影に伴う被曝や、仮に病気が見つかったしまった場合には改めて大腸内視鏡検査を受けていただく必要があるというデメリットもあります。

検査に際しては肛門からチューブを挿入しますが、女性看護師・技師による対応が可能ですので、女性の方も安心して検査を受けていただくとおもいます。

大腸CTの保険適用には、病名や症状に制限がありますのでかかりつけ医にご相談ください。

ご相談先

セントラルCIクリニック
☎011-623-1131
住所:札幌市中央区大通西17丁目1番27号
札幌メディアケアセンタービル桂和1階

見の重要性を呼びかける世界共通のシンボルマークです。さっぽろテレビ塔をピンク色にライトアップする等の啓発イベントを毎年行っており、当院もピンクリボンに協賛しています。

毎月19日はピンクの日

月1回の定期的なセルフチェックを行うことで、早期発見が期待できます。今後も安心して過ごせるよう毎月ピンクの日やご自身が覚えやすい日を決め、セルフチェックを習慣づけましょう!

エンディングノートについて

エンディングノートは別名「終活ノート」とも呼ばれています。過去を振り返り、自分自身を見つめ直し、この先の人生をどのように生きていきたいかを考える糸口にもなります。



訪問看護ステーション
あい
看護師
杉浦 タケ子
(すぎうら たけこ)

エンディングノートを残す意味

介護の希望や延命措置、葬儀やお墓のことなど、本人の判断力が衰えたり意思表示ができなくなったりしたときも、自分の思いを家族に託すことができます。また、家族が死後の手続きをするときにも役立てることができま

機能的な情報だけではなく、直接伝えることが難しかった家族に対する素直な思いや、感謝の気持ち、自分の死後にどう生きてほしいかなどのメッセージが書かれていたら、家族にとって大切な形見の品になるでしょう。残された人にとって役立つこと、思い出になることがエンディングノートを残す重要な意味です。

エンディングノートは法的効力はありません。

法的制約を受けないため、記載方法の決まりはありません

書へ内容について

自分自身について、財産や債務の状況、契約情報、親戚や知人の連絡先、葬儀・埋葬の方法、自分史など。

また、急に倒れて搬送となったり、認知症が進行して状況をきちんと説明できないときのために普段から常用している薬や持病、アレルギー、かか

誕生日やお正月に書き始めてみては？

いつから書き始めても良いものですが、自分の誕生日やお正月など、1年を無事に過ごせたことに感謝しつつ、最新の情報に更新してみるのはいかがでしょうか。

エンディングノートの保管方法

エンディングノートは、必要なときに見てもらってこそ意味があるものです。さまざまな個人情報が入っているのが大切に保管し、信頼できる誰かを選んでノートのありかを教えておきましょう。

当ステーションにもエンディングノートを用意しています。分からないことがありましたら、お気軽にお声掛けください。

ご相談先

老人保健施設ら・ぷらーさ
☎0162-29-4322
住所: 稚内市栄1丁目24番2号

訪問看護ステーションあい
☎0162-34-9812
住所: 稚内市栄1丁目24番2号
老人保健施設ら・ぷらーさ内

てんかん治療の自己負担の軽減に「自立医療支援」制度の活用を

「てんかん」と診断された方には、継続した治療が必要です。通院の自己負担を軽減する「自立支援医療」についてご紹介します。



稚内禎心会病院
医療相談室
社会福祉士
安藤 里実
(あんどう さとみ)



外来医療費や薬代の自己負担を軽減

「てんかん」とは、てんかん発作を繰り返す脳の病気で、年齢や性別などに関係なく発病します。治療には主に抗てんかん薬が用いられます。てんかん発作を起こさないように大脳の過剰な電気の興奮を抑える働きを持っており、発作を起こす可能性のある間は続けて服薬する必要があります。継続した治療が必要となります。

てんかんと診断された方が利用できる福祉制度の一つに、「自立支援医療」(精神通院医療)という制度があります。てんかんを含む精神疾患に対し、通院による精神医療が継続的

に必要な方の自己負担を軽減する制度です。

指定された医療機関での外来医療費(保険適用とされている外来でのてんかんに関わる診断や検査)、薬代の自己負担を軽減することができます。現在てんかん発作が無くても再発予防のために通院されている方も対象となります。

原則として自己負担は1割となりますが、負担が過大にならないよう世帯の所得に応じて1カ月あたりの負担限度額が設定されます。また、一定の所得を超える方は対象外となります。

なお、この制度は通院による医療を続ける必要がある方が対象のため、入院医療の費用については対象外となります。

申請方法の詳細などはお気軽に医療相談室へ

制度を利用、申請するためには、所定の申請書と医師が記載する診断書、保険証等をお住ま

いの市町村の窓口へ提出することが必要になります。有効期間は1年間で、引き続き利用する場合は更新手続きが必要です。申請方法の詳細については、医療相談室やお住まいの市町村の窓口にご相談、ご確認ください。

医療相談室ではさまざまなお声掛けに対応し、保健医療の現場における社会福祉の専門職として、患者様やご家族様と一緒に考え、お力になれますようにご相談をお受けしています。福祉制度等について知りたいことやご相談がありましたら、お気軽にお声掛けください。

ご相談先

稚内禎心会病院
☎0162-29-4311
住所: 稚内市栄1丁目24番1号

札幌禎心会病院
☎011-712-1131
住所: 札幌市東区北33条東1丁目3番1号

ご自宅を訪問して行う 言語療法のご紹介

「訪問看護ステーション禎心会東」「訪問看護ステーション禎心会北」に在籍する言語聴覚士が、どのようなリハビリを行っているのかをご紹介します。



訪問看護ステーション
禎心会東
言語聴覚士
主任
藤井 香織
(ふじい かおり)



訪問看護ステーションに所属する
経験豊富な言語聴覚士 3名

訪問区域について
私たちは言語聴覚士は訪問看護ステーションに所属し、利用者様が住み慣れているご自宅へ訪問して言語療法を行っています。現在、在籍している言語聴覚士は3名とも病院での経験があり、訪問分野でも4年以上勤務している経験豊富なスタッフです(※写真参照)。
訪問区域は、「訪問看護ステーション禎心会東」は東区と北区、「訪問看護ステーション禎心会北」は北区と西区の一部・中央区の一部と広い範囲を訪問しています。

利用者様によって回数や時間は異なりますが、週に1〜2回、1回の実施時間は40〜60分程度リハビリを行っています。
対象者とリハビリ内容
脳血管疾患、進行性難病、がんや廃用症候群などによって、家族や周囲の人とコミュニケーションがうまく取れない、よだれが出る、むせて食べにくい、しゃべりにくいなどの症状があり、在宅生活を送る上で困難な方に対して、主治医が発行する訪問看護指示書に基づき、リハビリを行います。
病院で行う内容と同じリハビリを行うこともあります。普段の生活の中で困っていることについて話を伺い、ご自宅にある物や普段から使い慣れている道具(はさみ、箸、スプーンなど)を訓練に使用することもあります。
嚥下障害がある方には、ご自宅での食事の様子を評価し、

ご相談先
ら・かるまセンター
☎011-785-6110
住所:札幌市東区北47条東16丁目1番5号

「緩和ケア認定看護師」による 訪問看護について

「緩和ケア認定看護師」として、患者様・ご家族により良い看護を提供できるよう3つの役割「実践・指導・相談」を果たしながら看護の質の向上に努めています。



訪問看護ステーション
禎心会北
緩和ケア認定看護師
主任
中村 瞳
(なかむらひとみ)

病気による身体や心のつらさを緩和するために
「緩和ケア」と聞くと、「がん末期」に限られた治療・ケアを思い浮かべる方も多いと思います。しかし、緩和ケアは「生命を脅かす疾患による問題に直面している患者とその家族に対し、疾患の早期から痛みやその他の身体的問題、心理社会的問題、スピリチュアルな問題に関する確かな評価を行い、それが障害とならないよう予防・対処すること、クオリティ・オブ・ライフ(生活の質)を改善するアプローチ」と定義づけられています。つまり、病気の種類や時期に関わらず、病気によって起こりうる身体や心、すべてのつらさを緩和するために行われるケアを意味しています。
早期がんの約30%の方ががん性疼痛があると言われていいます。そして、抗がん剤などの化学療法を受けながら在宅療養されている方も多くい

らっしゃいます。
**生活に支障が出て
お困りならぜひ相談を**
2022年4月から、医療保険による訪問看護をご利用で、悪性腫瘍(がん)により在宅療養をされている方に対し緩和ケア認定看護師が定期的な訪問(1カ月に1回以上)をし、計画的な管理や訪問看護を行った場合に専門看護加算の算定が認められるようになりました(月1回2500円)。
提供できるケアや相談可能な内容は次の通りです。
●化学療法中の注意点の助言
●化学療法による副作用に対する生活上の助言(内服の工夫、食事や活動について、スキンケアなど)
●在宅化学療法を行っている方は輸液や内服の管理
●痛みがある方に対し鎮痛剤の使用法の助言
●鎮痛剤による副作用に対する助言やケア

●上記のケアに対し他職員への助言や指導
必要に応じて訪問看護師から各医療機関へ、体調や内服についての相談・連絡調整を行うことも可能です。また、悪性腫瘍による痛みだけではなく、息苦しさ、嘔気や食欲低下、むくみなどさまざまなつらい症状緩和のためのケアも行っています。生活に支障が出てお困りの方は、ぜひご相談ください。
[ご相談先]
訪問看護ステーション禎心会北
☎011-768-6110
住所:札幌市北区新川1条6丁目3番3号
訪問看護ステーション禎心会東
☎011-790-8102
住所:札幌市東区北47条東16丁目1番5号
訪問看護ステーションあい
☎0162-34-9812
住所:稚内市栄1丁目24番2号 老人保健施設ら・ぶらーさ内

秋の旬食材であるさつまいもと鮭を使用

鮭とさつまいもマヨ焼き

さつまいもは抗酸化作用のあるビタミンCや余分な塩分の排出を促すカリウム、便通改善効果がある食物繊維などが含まれています。さつまいもに含まれるビタミンCは、熱を加えても壊れにくく、蒸したり、電子レンジで加熱したりすることでより多く摂ることができます。また、鮭は血流改善効果が期待されるEPAや抗酸化作用のあるアスタキサンチンなどを含み、アンチエイジングなどに適しています。これらを組み合わせ様々な栄養素を摂ることが出来る1品となっています。秋の旬食材で栄養素をバランス良く摂り、食欲の秋を楽しみましょう。

※糖尿病などの疾患のある方は、糖質の摂りすぎには注意が必要です。



札幌禎心会病院
栄養科
管理栄養士
丸山 沙織
(まるやま さおり)

作り方

- 1 さつまいもは茹でる、蒸す、ラップに包み電子レンジで加熱する等で軟らかくし、皮をむいてつぶす。
- 2 Aを加えて①と混ぜ合わせる。
- 3 鮭は軽く塩をふりしばらく置き、焼き網またはフライパンで両面焼く。
- 4 その上にAを乗せてオーブントースターで焼き色がつくまで焼く。
- 5 お好みでドライパセリをふる。

材料 [2人分] 563kcal

生鮭 2切れ
塩 少々
ドライパセリ お好みで

A

さつまいも 140g
マヨネーズ 大さじ2
マスタード 小さじ2
塩・こしょう 少々

【訂正部分】

「栄養レシピ 第56回(14ページ)」以下の分量について記載がされておりました。
○カボチャ…80g ○南蛮酢：穀物酢…大さじ1、カレー粉…小さじ1/2
○下味用：塩コショウ…適量、片栗粉…適量

※「栄養レシピ 第56回(14ページ)」の記事にて一部誤りがございました。ご覧になっていた方々へ深くお詫び申し上げますとともに訂正させていただきます。

連載

言語療法の役割



「第2回」 脳血管疾患

年齢を問わず、突然起こる脳の病気。第2回は言語聴覚士による「脳血管疾患」のリハビリについて、ご紹介します。

訪問看護ステーション
禎心会東

言語聴覚士
浅野 佳子
(あさの けいこ)



脳梗塞や脳出血による 脳血管疾患

脳梗塞や脳出血になると、後遺症として言葉がスムーズに出てこなくなることや、食べ物が飲み込みにくい・むせる、呂律が回らないなどの症状が現れることがあります。

脳には言葉の機能があり、聞く・話す・読む・書くといった働きがあります。この機能に脳梗塞や脳出血が起こることによって、失語症が現れます。

□や喉、顔の動きを司る部分もあり、そこに脳梗塞や脳出血が起こると嚥下障害や構音障害が現れます。

失語症の訓練

言葉をスムーズに出す練習として、絵カード(写真①・②)を用いた課題や、ご本人が使用しているタブレット、スマートフォンを活用して挨拶や文章を声に出してみる練習もあります。

また、ご家族や友人の方とのコミュニケーションが円滑にできるような方法を提案します。就労の支援としては、ご本人の



写真①



写真②

失語症状やコミュニケーションのとり方を職場に伝えたり、外出先で他者と言葉のやりとりができるかの確認なども行います。

嚥下障害や構音障害の訓練

舌や唇のストレッチ、筋力が改善するような発音練習、嚥下に関わる筋肉を鍛えるリハビリを行います。

実際の食事の様子を見せていただき、箸やスプーンの使い方、食べ方や食べる姿勢、食事形態(一口大にする、トロミの付け方など)についての提案や相談なども行います。重度の嚥下障害

があっても、食事を楽しめる方法を一緒に考えていきます。担当の医師、看護師、ケアマネジャーのほか、地域の歯科と連携し、ご自宅で嚥下内視鏡検査(VFE)を行うこともあります。

充実した日々のために

一度失いかけた機能を回復するのは難しいことですが、リハビリを続け、話すことや食べることをあきらめないことが大切です。ご自宅で安心して過ごしていただけるように、私たちはご本人やご家族に寄り添いながらリハビリを行っています。

地域医療 連携施設の ご紹介

私たちは、
近隣の先生方、
施設と連携して
地域密着の
医療・介護に
取り組んでいます。

[標榜科目]

内科、消化器内科

〒001-0902

札幌市北区新琴似2条1丁目1-52

☎011-299-4107

<https://shinkotoni-naika.jp>



この内科・消化器内科
クリニック



院長
金野 陽高 先生
(この ようこう)

この内科・消化器内科クリニック

Q 対象疾患を教えてください。
A 専門の消化器疾患(腹痛、下痢、嘔吐、出血、便秘など)から高血圧・脂質異常症・糖尿病といった生活習慣病をはじめとした内科疾患、ピロリ菌の診断・除去治療など幅広く対応しています。

Q 診療方針を教えてください。
A 「病気以上に人を見る」ことをモットーに患者さんとよく話し合いながら、生活の状況などに応じて、最適な治療法を見つけていけるようにしています。また、患者さんが親しみやすく、つらい症状や悩みがあった時にすぐ相談に乗れるような環境作りを大切にしています。

Q 施設の特長を教えてください。
A 最新の検査機器を導入し、内視鏡検査では、検査時に見つけた病変をその場で光学的に拡大し、詳細に観察することができ、拡大内視鏡が施行可能など、より精



度の高い内視鏡検査を行っています。胃内視鏡は経鼻・経口での対応が可能です。また、胃・大腸内視鏡検査ともに麻酔で眠りながら検査を受けることもでき、患者さんのご希望に沿ったつらくない検査ができます。大腸内視鏡検査では、切除必要のある病変に対しては、日帰りでの切除手術も行っています。

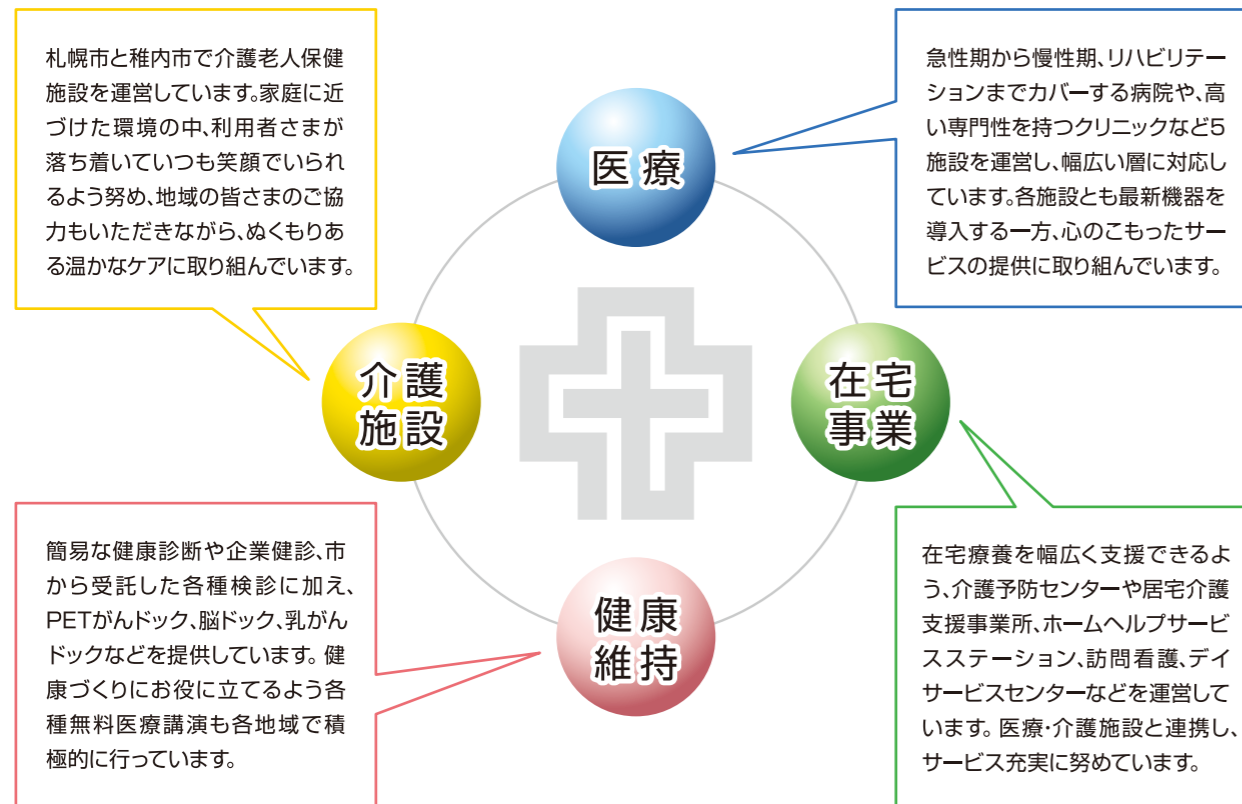
便秘の診療にも力を入れており、患者さんの病状により、検査や内服の処方、生活習慣・食事のアドバイスを行っています。便秘でお悩みの方、苦痛を伴うような便通異常の方が安心して診療を受けてもらえるように対応しています。

読者にメッセージを。
患者さんの気持ちに寄り添いながら適切な医療を提供できるように心がけています。何かお悩みの症状があれば、お気軽にご相談ください。

禎心会総合案内

INTRODUCTION

私たち社会医療法人禎心会は、『良質な医療、介護を通じて地域社会の繁栄に貢献する』という理念の下、札幌市、稚内市で医療や介護、在宅関連事業、健康維持に役立てるさまざまな活動を実践しています。各地域に密着しながら、患者さまや入所者さま、利用者さま、ご家族の立場に立ち、信頼される各種サービスの提供に職員一同、努めています。

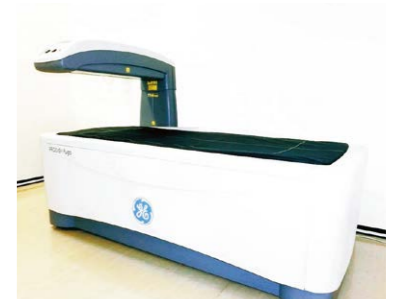


- | 医療 | 介護施設 | 在宅事業 | 健康維持 |
|---|---|---|--|
| 医療機関のご案内 <ul style="list-style-type: none"> ●札幌禎心会病院 ●稚内禎心会病院 ●セントラルCIクリニック ●禎心会さっぽろ北口クリニック ●禎心会北45条在宅クリニック | 介護老人保健施設のご案内 <ul style="list-style-type: none"> ●介護老人保健施設ら・ぱーす ●老人保健施設ら・ぷらーさ | 在宅事業のご案内 <ul style="list-style-type: none"> ●禎心会東センター ●禎心会北センター ●ら・ぱーすセンター ●ら・ぷらーさセンター ●ら・かるまセンター(サ高住ら・かるま併設) | 各種ドック検診のご案内 <ul style="list-style-type: none"> ●PETがんドック ●脳ドック ●隣がんドック ●胃がんドック ●大腸がんドック ●乳がんドック・検診 ●子宮がんドック・検診 |

TOPICS 1

札幌禎心会病院、X線骨密度測定装置を導入

札幌禎心会病院は、9月中旬より、X線骨密度測定装置の稼働を開始しました。導入された機種は、従来機種より、①検査に伴う患者さんの被ばく量が少ないこと、②腰椎と大腿骨頸部の撮影を一度の撮影で行い、撮影時間が短縮されたことなどの特長があります。(被ばく量は、通常の胸部一般レントゲン検査の約6分の1、測定時間は約10分以内)最新鋭のX線骨密度測定装置は、骨粗鬆症の早期発見や骨密度減少疾患の診断、治療効果の経過観察などにおいても活用され、より精度の高い診療に繋がってまいります。



TOPICS 2

ら・ぷらーさで敬老会を行いました

9月19日に認知症専門棟、20日に一般棟で敬老会を行いました。昨年同様各棟に分かれて敬老会を行い、長寿5名、百寿2名、米寿6名の利用者さんの御祝いをしました。コロナ禍のためご家族の方を招待する事はできませんでしたが、事前に家族の方へお手紙を依頼し、敬老会当日に職員が読み上げ、花束を添えて手紙を利用者さんへ渡しました。感動のあまり涙を流す利用者さんの姿も見られ、とても心温まる場面となりました。早くコロナが終息し、以前の様に外部からの余興団体を招き、利用者さんが楽しく喜んでいただける敬老会を実行できればと願います。



TOPICS 3

祝ご長寿!ら・ぱーす、敬老会を開催

介護老人保健施設ら・ぱーすでは、令和4年9月、皆様のご長寿を祝い、敬愛の意を込めて敬老会を開催しました。お食事は天ぷらや茶わん蒸しお赤飯など、見た目も華やかで皆様「美味しい」と笑顔で召上がり、職員余興では、サザエさんダンスを披露し、入居者様のたくさんの素敵な笑顔を拝見できました。祝い年の方には、ご家族からのお手紙を代読させていただき、涙される場面もありました。今後も、入居者様に楽しんで頂けるよう職員一同精一杯努めてまいります!



協業法人

社会福祉法人 禎心会

<https://www.sw-teishinkai.jp>



ケアセンター山の手

札幌市西区山の手433番地1 ☎011-642-1152

ケアセンター栄町

札幌市東区北47条東17丁目1番1号 ☎011-789-1152

ケアセンターら・せれな

札幌市北区百合が原3丁目1番1号 ☎011-702-1152

ケアセンターら・そしあ

札幌市北区新川1条6丁目3番3号 ☎011-768-6111

編集
後記

芸術の秋、読書の秋、スポーツの秋。そして、今回、秋号の特集は「がん治療」。がんになる原因には、生活習慣が大きく関わっていると言われますが、その中の運動の効果については、いくつかの報告を調べてみました。がん予防については、世界がん研究基金による国際的な評価は、結腸がんは確実、閉経後の乳がんと子宮体がんは可能性大、肺がん・肝臓がん・閉経前の乳がんは可能性示唆とすること。また、適度な筋力トレーニングは、がん発症の抑制効果があり、筋肉量と筋力の維持は、がん治療に於いても有効であるというエビデンスが複数ありました。国立がん研究センターの統計では、日本人の2人に1人は一生のうち何らかしらのがんにかかる計算。寒くなると運動不足になりがちですが、意識的に有酸素運動や筋力トレーニングを行っていきましょう。

(天野)

心に寄りそう、医療と介護をめざして。

社会医療法人 禎心会

札幌禎心会病院

〒065-0033 札幌市東区北33条東1丁目3番1号
☎ 011-712-1131

三大疾病(がん・脳卒中・心臓病)に特化した医療を提供いたします

- 科目
- ・脳神経外科
- ・神経内科
- ・消化器内科
- ・消化器外科
- ・内科
- ・循環器内科
- ・心臓血管外科
- ・頭頸科
- ・整形外科
- ・呼吸器内科
- ・皮膚科
- ・泌尿器科
- ・糖尿病内科
- ・腫瘍内科
- ・乳腺外科
- ・婦人科
- ・放射線治療科
- ・放射線診断科
- ・リハビリテーション科
- ・形成外科
- ・ペインクリニック外科
- ・麻酔科
- ・病理診断科
- ・歯科口腔外科



セントラルCクリニック

〒060-0042 札幌市中央区大通西17丁目1番27号 札幌メディアセンタービル桂和1F
☎ 011-623-1131

がん診断にPETを活用
PET、MRI、CTの画像診断専門クリニックです

- 科目
- ・放射線診断科、PETドック



禎心会さっぽろ北口クリニック

〒060-0807 札幌市北区北7条西2丁目8番1 札幌北ビル2F
☎ 011-709-1131

最先端の医療で皆さまの健康を守ります

- 科目
- ・脳神経外科
- ・乳腺外科
- ・ペインクリニック外科
- ・循環器内科



禎心会北45条在宅クリニック

〒007-0845 札幌市東区北45条東9丁目2番7号
☎ 011-712-5161

在宅療養される地域の方々を支援します

- 科目
- ・内科



介護老人保健施設 ら・ぱーす

〒002-8052 札幌市北区篠路町上篠路6番286
☎ 011-774-1131

和みの時間を提供いたします

- 利用施設
- 入所定員80名(全室個室8ユニット)
短期入所療養介護(入所定員内)



サービス付き高齢者向け住宅 ら・かるま

〒007-0847 札幌市東区北47条東16丁目1番5号
☎ 011-785-6110

生き生きとした落ち着いた暮らしを提供いたします

- 利用施設
- 全40戸
(約25㎡で台所、水洗トイレ、収納設備、浴室完備)



稚内禎心会病院

〒097-0017 稚内市栄1丁目24番1号
☎ 0162-29-4311

道北における信頼の地域医療を目指して

- 科目
- ・脳神経外科
- ・内科
- ・循環器内科
- ・リハビリテーション科
- ・消化器内科



老人保健施設 ら・ぷらーさ

〒097-0017 稚内市栄1丁目24番2号
☎ 0162-29-4322

このぬくもりが大好きです

- 利用施設
- 入所定員100名(一般棟50名/認知症専門50名)
短期入所療養介護(入所定員内)



私たちは良質な医療・介護を通じて、
地域社会の繁栄に貢献します。

<https://teishinkai.jp>

ていしんかい

札幌市東区

〒007-0845 札幌市東区北45条東9丁目2番7号
☎ 011-711-6110

- 居宅介護支援事業所 禎心会東
- ホームヘルプサービスステーション 禎心会東
- デイサービスセンター 禎心会東(70名/日)
- 札幌市東区介護予防センター 栄町

札幌市北区

〒001-0921 札幌市北区新川11条6丁目3番3号
☎ 011-768-6110

- 居宅介護支援事業所 禎心会北
- ホームヘルプサービスステーション 禎心会北
- 訪問看護ステーション 禎心会北

札幌市北区

〒002-8052 札幌市北区篠路町上篠路6番286
☎ 011-774-1131

- 居宅介護支援事業所 ら・ぱーす
- ホームヘルプサービスステーション ら・ぱーす
- デイケアセンター ら・ぱーす(75名/日)

札幌市東区

〒007-0847 札幌市東区北47条東16丁目1番5号
☎ 011-785-6110

- 居宅介護支援事業所 ら・かるま
- 訪問看護ステーション 禎心会東

稚内市

〒097-0017 稚内市栄1丁目24番2号 老人保健施設 ら・ぷらーさ内
☎ 0162-29-4322

- 稚内市南地区居宅介護支援事業所
- ヘルパーステーション 優
- 訪問看護ステーション あい
- 稚内市南地区在宅介護支援センター ぬくもり
- デイケアセンター ら・ぷらーさ(70名/日)